

На правах рукописи

ГАЛИЦЫНА Ирина Васильевна

**ОРГАНИЗАЦИОННО-ПЕДАГОГИЧЕСКИЕ УСЛОВИЯ
СТАНОВЛЕНИЯ И ФУНКЦИОНИРОВАНИЯ
СИСТЕМЫ ПСИХОЛОГИЧЕСКОЙ СЛУЖБЫ ВУЗА**

13.00.01 — общая педагогика, история педагогики и образования

АВТОРЕФЕРАТ
диссертации на соискание ученой степени
кандидата педагогических наук

Рязань — 2011

Работа выполнена на кафедре педагогики и педагогических технологий
федерального государственного бюджетного образовательного учреждения
высшего профессионального образования
«Рязанский государственный университет имени С.А. Есенина»

Научный руководитель: доктор педагогических наук, профессор,
БАЙКОВА Лариса Анатольевна

Официальные оппоненты: доктор педагогических наук, профессор
ФЕДОТЕНКО Инна Леонидовна
ФГБОУ ВПО Тульский государственный
педагогический университет им. Л. Н. Толстого

кандидат педагогических наук, доцент
КУВШИНКОВА Анна Дмитриевна
ГОУ ДПО Рязанский областной институт
развития образования

Ведущая организация: ГОУ ВПО «Московский государственный
областной социально-гуманитарный институт»

Защита состоится « 29 » ноября 2011 г. в 14 ч. на заседании диссертационного совета Д 212.212.01 по защите диссертаций по присуждению учёной степени доктора педагогических наук в федеральном государственном бюджетном образовательном учреждении высшего профессионального образования «Рязанский государственный университет имени С.А. Есенина» по адресу: 390000, г. Рязань, ул. Свободы, д. 46, ауд.5.

С диссертацией можно ознакомиться в библиотеке ФГБОУ «Рязанский государственный университет имени С.А. Есенина».

Текст автореферата размещен на сайте университета www.rsu.edu.ru

Автореферат разослан « 26 » октября 2011 г.

Ученый секретарь
диссертационного совета



Б.С. Кирьяков

ОБЩАЯ ХАРАКТЕРИСТИКА РАБОТЫ

Актуальность исследования обусловлена потребностью повышения эффективности работы всех составляющих элементов образовательной системы высших профессиональных учреждений, в том числе психологической службы. Ее функции и задачи в образовательных учреждениях определены концептуальными документами Правительства РФ, Болонского процесса. Так, в "Концепции модернизации образования России на период до 2010 года" ставится задача создания в вузах условий для психологической поддержки молодежи, решения психолого-педагогических проблем.

Как компонент системы вузовского образования психологическая служба вуза только начинает своё становление и не может стать аналогом школьной психологической службы из-за специфики образовательных задач высшего учебного заведения, а также из-за особенностей личностного становления студента. В связи с этим возникает потребность в создании системы психологического сопровождения, необходимого для социальной адаптации, личностного и профессионального становления студентов.

В последнее время лишь в некоторых вузах страны созданы штатные психологические службы. Решение данной проблемы связано как с организационными вопросами, нормативно-законодательной базой, так и с разработками теоретической модели психологической службы в вузе.

Первоочередной проблемой создания эффективной системы психологической службы вуза является определение её теоретико-методологической основы, которая позволила бы увидеть назначение, выявить цели, приоритетные задачи деятельности сотрудников данной службы, выстроить модель эффективного функционирования системы психологической поддержки в образовательном пространстве вуза.

Проблеме организации и работы психологической службы образования посвящены работы М.Р. Битяновой, А.А. Деркача, И.В. Дубровиной, И.Б. Котовой, Р.С. Немова, Р.В. Овчаровой, Е.И. Рогова. Однако организационно-педагогические условия функционирования системы психологической службы в вузе в теоретических работах исследованы недостаточно.

Решению обозначенной проблемы способствует накопленный педагогической наукой потенциал разработок общетеоретического и практического характера, посвящённый:

- осмыслению сущности гуманизации образования, поиску соответствующих оснований организации педагогической системы в средней школе и в вузе (Ш.А. Амонашвили, Л.А. Байкова, Е.Н. Барышников, Б.М. Бим-Бад, Е.В. Бондаревская, М.А. Вейт, И.Ф. Исаев, И.А. Колесникова, Л.М. Лузина, А.В. Мудрик, М.М. Поташник, И.С. Якиманская и др.);
- проблемам психологического сопровождения учащихся средствами психологической службы (С.В. Алёхина, А.Г. Асмолов, Л.А. Байкова, Н.Д. Бережнова, М.Р. Битянова, И.В. Дубровина, Л.Н. Джрнзян, Н.В. Лукьянченко, И.В. Мещерякова, К. Рейнольдс, Е.И. Рогов, В.В. Рубцов и др.);
- общетеоретическим и методологическим аспектам развития личности, проблемам целостного восприятия процесса развития, учету индивидуальных осо-

бенностей человека при руководстве его всесторонним развитием (Б.Г. Ананьев, Л.И. Анциферова, Л.И. Божович, Л.С. Выготский, А.Н. Леонтьев, В.С. Мерлин, К.К. Платонов, С.Л. Рубинштейн, Д.Б. Эльконин и др.);

- проблемам социального становления личности человека (Б.Г. Ананьев, Г.М. Андреева, Л.И. Божович, Л.С. Выготский, С.Л. Рубинштейн и др.);

- особенностям становления и развития личности на юношеском этапе (И.С. Кон, В.Т. Лисовский, Л.М. Митина, Д.И. Фельдштейн и др.);

- личностному и профессиональному становлению и развитию студенческой молодежи в новых социально-экономических условиях России (Н.Э. Касаткина, Б.Б. Коссов, А.А. Крылов, Б.Л. Невзоров, Н.С. Пряжников, С.Л. Чистякова и др.);

- вопросам, связанным с организацией и функционированием психологической службы в системе образования (К.А. Абульханова-Славская, М.Р. Битянова, И.В. Дубровина, Ю.М. Забродин, Е.А. Климов, Б.Б. Коссов, А.И. Крупнова, Л.М. Митина, К.К. Обозов, А.М. Прихожан, Н.М. Пейсахов, К.С. Пряжников, Н.И. Рейнвальд и др.);

- анализу организации деятельности психологических служб в зарубежных высших учебных заведениях (И.М. Кондаков, П. Купка, Э. Хартманн, А. Пожар, М. Руттик, П. Саутуарская, А.В. Сухарева, Ю.В. Укке и др.).

В научных публикациях К.А. Абульхановой-Славской, Д.Б. Богоявленской, М.Д. Дворяшиной, Б.Б. Коссова, А.И. Крупнова, Н.И. Рейнвальд и др. ставятся проблемы психолого-педагогического сопровождения, руководства и поддержки личностного и профессионального становления и развития студентов в деятельности психологической службы.

Практически во всех работах указывается на необходимость создания и функционирования системы психологической службы для наиболее эффективного взаимодействия в рамках субъект-субъектных отношений всех участников образовательного процесса, однако ни в одной из работ не ставилась цель выявления педагогических условий становления системы психологической службы в вузе. Очевидно, что система психологической службы вуза нуждается в дальнейшем теоретическом и практическом исследовании с целью определения организационно-педагогических условий её наиболее эффективного функционирования в образовательном пространстве.

Анализ педагогической, психологической литературы, а также опыта организации психологической службы в вузах свидетельствует о существовании **противоречий**, обусловленных как внешними факторами, так и внутренними особенностями современного этапа развития образования:

- между возрастающими потребностями государства, общества и отдельной личности в качественном образовании и отсутствием теоретического обоснования комплекса организационно-педагогических условий создания системы психологической службы в вузе;

- между направленностью высшей школы на развитие потенциальных возможностей студентов и отсутствием скоординированных действий администрации, преподавателей и методистов высшего учебного заведения, осуществляющих психолого-педагогическое сопровождение становления будущих специалистов;

- между растущей потребностью в эффективном функционировании системы психологической поддержки студенчества и отсутствием научного обоснования перспективных моделей её функционирования.

Указанные противоречия позволили сформулировать **проблему исследования**: что представляет собой комплекс организационно-педагогических условий, обеспечивающих становление и успешное функционирование системы психологической службы вуза. Определена **тема исследования**: «Организационно-педагогические условия становления и функционирования системы психологической службы вуза».

Цель исследования: выявить комплекс организационно-педагогических условий, обеспечивающих становление и функционирование системы психологической службы вуза.

Объект исследования: образовательный процесс в высшем учебном заведении.

Предмет исследования: подходы, принципы и организационно-педагогические условия становления и функционирования системы психологической службы в вузе.

Гипотеза исследования основывается на следующем утверждении: становление и функционирование системы психологической службы будут успешны, если в вузе созданы определённые организационно-педагогические условия, а именно:

- 1) разработка университетских нормативных документов на основе федеральных законов, обеспечивающих включение системы психологической службы в образовательную систему вуза;
- 2) разработка и планирование воспитательных мероприятий, рабочих учебных программ с целью обеспечения необходимой основы для развития творческих способностей студентов, реализации их гуманитарных и гуманистических знаний в образовательном процессе и внеаудиторной деятельности;
- 3) организация деятельности службы на трёх уровнях:
первый уровень – психолого-педагогическое просвещение преподавателей и администрации;
второй уровень – работа со студентами старших курсов с целью укрепления социального здоровья, развития их умений диалогического взаимодействия и сотрудничества с первокурсниками;
третий уровень – работа со студентами первых курсов с целью социально-психологической адаптации студентов.
- 4) координация деятельности работников психологической службы и профессорско-преподавательского состава;
- 5) постепенное расширение круга субъектов педагогического взаимодействия за счёт включения в него, наряду со студентами и преподавателями, кураторов, методических работников, инспекторов службы качества, работников воспитательного управления, учебного управления;
- б) реализация комплексной программы, направленной на укрепление социального здоровья студентов и способствующей становлению психологической службы как системы;

7) систематическая диагностика социального здоровья студентов.

Основываясь на цели, объекте, предмете и гипотезе, нами были сформулированы **задачи исследования**.

1. Провести анализ существующих подходов к развитию психологической службы в России и за рубежом и на основе этого определить основные тенденции в развитии современной психологической службы вуза, её задачи.
2. Изучить существующие модели психологической службы и на основе этого уточнить определение понятия «система психологической службы вуза» в контексте антропоцентрического подхода.
3. Выявить организационно-педагогические условия эффективной работы системы психологической службы вуза в контексте антропоцентрического подхода.
4. Разработать теоретическую модель становления и функционирования системы психологической службы вуза, критерии и показатели её эффективности.
5. Разработать комплексную программу «Образование и здоровье», способствующую развитию системы психологической службы вуза.
6. Экспериментально проверить эффективность совокупности организационно-педагогических условий становления и функционирования системы психологической службы вуза в ходе реализации комплексной программы.
7. Разработать методические рекомендации по реализации программы, повышающей эффективность функционирования системы психологической службы вуза.

Методологическая основа и теоретическая база исследования.

Методологическими ориентирами в исследовании были избраны

- антропоцентрический, комплексный подходы (К.Д.Ушинский, К.Н. Вентцель, К. Роджерс, Л.А. Байкова, А. Маслоу, Б.М. Бим-Бад, Э.Ф. Зеер, И.А. Зимняя, В.И. Слободчиков, А.В. Хуторской и др.);
- идеи организации, оптимизации и целостности педагогического процесса (Ю.К. Бабанский, В.П. Беспалько, В.М. Блинов, В.И. Загвязинский, В.С. Ильин, В.М. Коротков, Н.В. Кухарев, И.Я. Лернер, Б.Т. Лихачёв, М.Н. Скаткин, В.А. Слостенин, Н.Ф. Талызина, В.А.Черкасов и др.);
- идеи о человеке как о субъекте деятельности, личности, индивидуальности (Л.С. Выготский, А.Н. Леонтьев, И.А. Колесникова, С.В. Кульневич, К.К.Платонов и др.);
- идеи обучения взрослых (Б.Г. Ананьев, Л.И. Анциферова, Ю.Н. Кулюткин, А.Е. Марон, В.Г. Онушкин и др.);
- идеи прогнозирования, моделирования и проектирования образовательных и педагогических систем (О.С. Анисимов, Л.А. Байкова, В.П. Беспалько, И.В. Бестужев-Лада, А.С. Гаязов, А.С. Запесоцкий, И.Ф.Исаев и др.);
- идеи становления психологической службы образовательных учреждений (А.Г. Асмолов, Е.Н. Горохова, Н.Д. Бережнова, И.В. Дубровина, Е.И. Рогов, В.В. Рубцов, Л.М. Фридман и др.).

В исследовании мы исходили из основных положений следующих документов:

Закон Российской Федерации «Об образовании» (1992), «О высшем и послевузовском профессиональном образовании» (1992), Концепция модернизации российского образования на период до 2010 года, Программа модернизации педагогического образования, Национальная Доктрина образования в Российской Федерации, Федеральная целевая программа развития образования на 2006 - 2010 годы, Стратегия государственной молодежной политики Российской Федерации, документы Болонского процесса, План мероприятий по реализации положений Болонской декларации в системе высшего профессионального образования Российской Федерации на 2005-2010 годы (Приказ Минобрнауки России № 40 от 15 февраля 2005 г.), ФГОС ВПО, Инструктивное письмо №16 от 27.04.89 Госкомитета СССР по народному образованию «О введении должности психолога в учреждениях народного образования» (1989), Решение коллегии Министерства образования РФ от 29.03.95 №7/1 «О состоянии и перспективах развития службы практической психологии образования в РФ», Положение о психологической службе в системе народного образования (1990), Письмо Министерства образования РФ от 1.03.99 №3 «Об использовании рабочего времени педагога-психолога образовательного учреждения», Приказ Министерства образования РФ от 22.10.99 №636 «Об утверждении положения о службе практической психологии в системе Министерства образования РФ».

Для решения поставленных задач использовался **комплекс методов педагогического исследования:**

- теоретические: анализ, синтез, сравнение, обобщение, интерпретация, абстрагирование, конкретизация в процессе изучения философской, психологической и педагогической литературы по проблеме, законодательных актов в сфере образования, теоретическое моделирование;
- эмпирические: наблюдение, изучение педагогического опыта вузов, анкетирование, тестирование, беседа, изучение продуктов деятельности студентов вузов, педагогический эксперимент (констатирующий и формирующий эксперименты);
- методы статистической обработки и анализа результатов исследования.

В соответствии с характером задач исследования определялась логика и **этапы** проведения исследования.

Первый этап – проблемно-поисковый (2006 г.) – включал изучение философской, психологической, педагогической, методической литературы, законодательных актов в области психологического сопровождения высшего образования, опыта функционирования системы психологической службы в отечественных и зарубежных учреждениях высшего профессионального образования. Была разработана теоретическая модель системы психологической службы вуза.

Второй этап – экспериментальный (2007-2010 гг.) – характеризовался подготовкой и проведением констатирующего и формирующего экспериментов, анализом результатов, осмыслением и апробированием результатов работы через публикации и выступления на конференциях. Была апробирована модель системы психологической службы вуза, включающая комплекс организационно-педагогических условий становления и функционирования психологической службы.

Третий этап – обобщающий (2010-2011 гг.) – обобщались результаты педагогического исследования. Были сформулированы выводы по результатам исследования, разработаны методические рекомендации по эффективному функционированию системы психологической службы высших учебных заведений, оформлен текст диссертации.

Опытно-экспериментальная база исследования: Федеральное государственное бюджетное образовательное учреждение высшего профессионального образования Рязанский государственный радиотехнический университет (ФГБОУ ВПО РГРТУ). Исследованием было охвачено более 200 студентов, более 30 преподавателей кафедр иностранного языка, истории и культурологии, социологии, высшей математики, около 20 работников административного звена, 10 кураторов студенческих групп.

Научная новизна исследования заключается в следующем:

- определены организационно-педагогические условия становления и функционирования системы психологической службы вуза;
- разработаны критерии успешности функционирования системы психологической службы вуза.

Теоретическая значимость исследования:

- уточнено определение понятия «система психологической службы вуза» в контексте антропоцентрического подхода;
- уточнены функции системы психологической службы вуза;
- разработана теоретическая модель становления и функционирования системы психологической службы вуза на основе комплексного, антропоцентрического подходов.

Практическая значимость исследования заключается в разработке программы развития системы психологической службы вуза на основе комплексного, антропоцентрического подходов; критерии эффективности функционирования системы психологической службы, которые могут использоваться при оценке деятельности учреждений высшего профессионального образования; в разработке методических рекомендаций по организации системы психологической службы в вузе.

Достоверность научных результатов обеспечивается опорой на методологию системных исследований; теоретической обоснованностью исходных методологических позиций; применением комплексной методики исследования; взаимопроверяемостью и сопоставляемостью полученных данных; длительностью эксперимента; апробацией и внедрением результатов исследования в практику деятельности высшего профессионального учебного заведения.

На защиту выносятся следующие **положения**.

1. Современными тенденциями в организации психологической службы вуза в России в конце 20 века является реализация деятельностного, рефлексивно-личностного, семейно-ориентированного, интегрированного, личностно ориентированного подходов. За рубежом основными подходами в организации психологической службы являются необихевиористский, гуманистический подходы.
2. Система психологической службы вуза – это целенаправленная структура, осуществляющая психолого-педагогическое сопровождение студентов, обеспе-

чивающая добровольное рефлексивное и творческое взаимодействие всех субъектов образовательного процесса и способствующая их личностному, профессиональному самоопределению и саморазвитию, реализующая комплекс мероприятий, направленных на оценку, прогнозирование и развитие здоровья студентов.

3. Организационно-педагогическими условиями становления и эффективного функционирования системы психологической службы вуза в контексте комплексного, антропоцентрического подходов являются:

- разработка университетских нормативных документов на основе федеральных законов, обеспечивающих включение системы психологической службы в образовательную систему вуза;

- разработка и планирование воспитательных мероприятий, рабочих учебных программ с целью обеспечения необходимой основы для развития творческих способностей студентов, реализации их гуманитарных и гуманистических знаний в образовательном процессе и внеаудиторной деятельности;

- организация деятельности службы на трёх уровнях:

первый уровень – психолого-педагогическое просвещение преподавателей и администрации;

второй уровень – работа со студентами старших курсов с целью укрепления социального здоровья, развития их умений диалогического взаимодействия и сотрудничества с первокурсниками;

третий уровень – работа со студентами первых курсов с целью социально-психологической адаптации студентов.

- координация деятельности работников психологической службы и профессорско-преподавательского состава;

- постепенное расширение круга субъектов педагогического взаимодействия за счёт включения в него, наряду со студентами и преподавателями, кураторов, методических работников, инспекторов службы качества, работников воспитательного управления, учебного управления;

- реализация комплексной программы, направленной на укрепление социального здоровья студентов и способствующей становлению психологической службы как системы;

- систематическая диагностика социального здоровья студентов.

4. Теоретическая модель становления и функционирования системы психологической службы вуза базируется на антропоцентрическом, комплексном подходах и включает организационно-педагогические условия; критерии эффективности функционирования службы (социально-психологическая адаптированность, социальная направленность, самоактуализация студентов); называет субъектов системы (студенты, профессорско-преподавательский состав, сотрудники вуза); комплекс принципов её деятельности (принцип гуманизации, целостности и ценности человека, субъектности, диалогизации, партнерского взаимодействия и сотрудничества, личностного и профессионального саморазвития, комплексности, диагностичности, практико-ориентированной деятельности).

Апробация и внедрение результатов исследования осуществлялись в ходе организации деятельности субъектов системы психологической службы в

ФБГОУ ВПО РГРТУ. Материалы исследования обсуждались на заседаниях кафедр психологии, педагогики РГУ имени С. А. Есенина, кафедры иностранных языков РГРТУ, на межвузовских научно-методических конференциях в г. Рязани (2007–2010 гг.), на всероссийской межвузовской научно-практической конференции в г. Магнитогорске (2008 г.), на международных научно-практических конференциях в г. Рязани (2008-2010 гг.), на международных научно-практических конференциях в г. Пензе (2009 г.), г. Биробиджане (2010 г.), в публикациях в научных журналах г. Москвы и г. Сочи.

Изданные автором методические рекомендации используются в образовательном процессе РГРТУ, Академии ФСИН России.

Структура диссертации: работа состоит из введения, трёх глав, заключения, библиографического списка из 248 наименований и 13 приложений. Диссертация изложена на 163 страницах основного текста, включает 13 гистограмм и 2 рисунка.

ОСНОВНОЕ СОДЕРЖАНИЕ РАБОТЫ

Во **введении** обоснована актуальность темы исследования, сформулированы проблема, объект, предмет, цель, гипотеза, задачи, представлена теоретико-методологическая основа, обозначена база опытно-экспериментальной работы, раскрыты научная новизна, теоретическая и практическая значимость, сформулированы положения, выносимые на защиту.

В **первой главе** «Теоретические основы развития психологической службы образования» освещен исторический аспект развития психологической службы образования в России и зарубежных странах, проанализирован опыт работы школьных и вузовских психологических служб. Анализ литературы, посвященный деятельности психологических служб в различные периоды её развития, позволил уточнить динамику развития психологических служб в России и за рубежом. Идеи психологического сопровождения образовательного процесса в России можно проследить в деятельности практиков-педологов. В качестве основных направлений были: изучение учащихся, профориентационная работа, работа с трудными детьми и работа по профилактике детской трудновоспитуемости. Впервые психологическая служба в образовании была организована в Эстонии в 1975 году в школах для трудных подростков и в нескольких общеобразовательных школах под руководством Х.И. Лийметса и Ю.Л. Сызьрда.

Психологическая служба в вузе была впервые создана в Казанском государственном университете в 1977 году силами сотрудников лаборатории психологических проблем высшей школы под руководством Н.М. Пейсахова. Базовой идеей организации и функционирования службы является системный подход, в рамках которого учебная деятельность – психологическая система взаимодействия, осуществляемая на нескольких уровнях. Идея создания психологической службы в вузе была поддержана Е.А. Климовым и В.Я. Романовым, которые организовали психологическую службу на базе факультета психологии МГУ с целью выявления основных проблем, связанных с начальным этапом профессиональной карьеры будущих специалистов. Позднее психологическая служба появляется в ведущих институтах и университетах страны – Санкт-Петербургском государственном университете, Академии управления "ТИСБИ", Московском государственном

ном университете имени М.Ломоносова, Московском государственном институте стали и сплавов, Сургутском педагогическом университете и др.

Ведущие идеи в области образования начала XX века (экспериментальная педагогика Э. Торндайка, прагматические идеи Д. Дьюи, психоанализ З. Фрейда, бихевиоризм Д. Уотсона, гуманистический подход К. Роджерса, А. Маслоу, гештальт-традиции Ф. Перлза) стали основой развития системы психологической службы в США. Важную роль в организации работы психолого-педагогической службы играет теория обучения и воспитания Д. Дьюи и его последователей (Ф. Карлтон, М. Айверсон, У. Килпатрик). На разных этапах развития практической деятельности по оказанию консультационной психологической помощи выдвигались такие психологические теории как психоанализ, бихевиоризм, когнитивная теория, однако в настоящее время наиболее востребованы гуманистические концепции.

Анализ нормативных документов, регламентирующих деятельность педагога-психолога, и основных положений педагогов в России и за рубежом относительно функционирования психологической службы (В.И. Войтко, Б.Ф. Ломов, В.В. Давыдов, К.К. Платонов, А.А. Бодалёв, И.В. Дубровина, Ю.К. Бабанский, М.В. Гомезо, С.А. Maher, N. Jones, N. Frederickson, J. Cunningham и др.) позволил определить основные подходы к организации функционирования психологической службы: системный, деятельностный, рефлексивно-творческий, личностно ориентированный подходы преобладают в России, за рубежом – необихевиористский, гуманистический, системный подходы.

Во **второй главе** «Педагогические условия функционирования психологической службы в вузе» представлен научно-теоретический аспект функционирования психологической службы вуза, уточнено определение понятия «система психологической службы вуза», определены цель, задачи и организационно-педагогические условия становления и функционирования системы психологической службы.

Проанализировав и обобщив научную литературу, можно констатировать, что в теории педагогики используются модели «служба психологического сопровождения», «служба психологической поддержки», «служба психологического содействия». Различные понятия не противоречат одно другому, а лишь взаимно дополняют, уточняют, расширяют представления о задачах и содержании деятельности психологической службы. Сопоставление определений понятия «психологическая служба» (А.В. Растянников, Ю.С. Степанов, М.Р. Битянова, Л.М. Фридман, В.В. Рубцов, И.В. Дубровина, Л.А. Байкова и др.) позволило уточнить и выделить основные принципы деятельности психологической службы: гуманистическая направленность, субъектная позиция участников целостного педагогического процесса, равноправная позиция всех субъектов, взаимное обогащение, диалогичность общения.

Анализ основных идей педагогов относительно функционирования психологической службы (С.В. Алёхина, А.Г. Асмолов, Л.А. Байкова, Н.Д. Бережнова, М.Р. Битянова, И.В. Дубровина, Л.Н. Джрнзян, Н.В. Лукьянченко, И.В. Мещерякова, К. Рейнольдс, Е.И. Рогов, В.В. Рубцов и др.) позволил определить современные концептуальные подходы к организации и функцио-

нированию психологической службы: антропоцентрический, деятельностный, личностно ориентированный.

Авторская концепция становления и функционирования системы психологической службы вуза строится на основе антропоцентрического и комплексного подходов. Система психологической службы вуза организуется и осуществляет свою деятельность на основе принципов гуманизации, целостности и ценности человека, субъектности, диалогизации, партнерского взаимодействия, личностного и профессионального саморазвития, комплексности, практико-ориентированности, диагностичности.

Система психологической службы вуза строится на понимании того, что это целенаправленная структура, осуществляющая психолого-педагогическое сопровождение студентов, обеспечивающая добровольное рефлексивное и творческое взаимодействие всех субъектов образовательного процесса и способствующая их личностному, профессиональному самоопределению и саморазвитию, реализующая комплекс мероприятий, направленных на оценку, прогнозирование и развитие здоровья студентов.

Целью функционирования системы психологической службы в вузе является укрепление социального здоровья всех участников образовательного процесса, прежде всего студентов. Для достижения данной цели система психологической службы должна решить следующие задачи:

- создание психологически комфортной развивающей среды для всех участников образовательного процесса;
- анализ состояния воспитательно-образовательного процесса в вузе с целью выявления противоречий в его содержании;
- диагностика исходного уровня социального здоровья студентов и динамики его дальнейшего развития;
- повышение психолого-педагогической грамотности всех участников образовательного процесса;
- психолого-педагогическое консультирование учащихся и сотрудников университета по проблемам, возникающим в образовательном процессе.

Критериями эффективного функционирования системы психологической службы вуза являются: социально-психологическая адаптированность студентов, уровень их самоактуализации, социальная направленность. Каждому из критериев соответствует ряд показателей, а именно:

- социально-психологическая адаптированность характеризуется сформированностью положительной Я-концепции, ценностными ориентациями, отвечающими общечеловеческим ценностям, адекватной, реалистичной оценкой себя и окружающего мира, способностью к рефлексии, личностной активностью;
- самоактуализация выражается через готовность к саморазвитию, креативность, мотивацию на получение профессии, готовность реализовывать полученные в университете знания в практической деятельности, осмысленность своей жизни, долговременное планирование, видение себя в будущем;
- социальная направленность проявляется в социальной активности, социальной мотивации, способности гармонично сочетать собственные интересы с общественными, персонализации.

В ходе теоретического исследования проблемы нами выявлен комплекс организационно-педагогических условий становления и функционирования системы психологической службы вуза.

Концепция деятельности системы психологической службы вуза стала основой теоретической модели становления и функционирования системы психологической службы вуза (рис. 1).

В **третьей главе** «Экспериментальная работа по организации системы психологической службы» дана характеристика этапов экспериментальной работы, описаны результаты подготовительного этапа, этапов констатирующего, формирующего экспериментов и аналитико-обобщающего этапа по организации системы психологической службы вуза на основе комплексного, антропоцентрического подходов в Рязанском государственном радиотехническом университете.

В ходе подготовительного этапа осуществлялась разработка программы реализации организационно-педагогических условий становления и функционирования системы психологической службы вуза в соответствии с теоретической моделью, создавался комплекс методик диагностики результативности функционирования системы психологической службы вуза. В соответствии с показателями эффективности нами был отобран пакет методов диагностики, направленный на выявление уровня социального здоровья студентов. В комплекс входит методика СПА, методика «Готовность к саморазвитию», методика Д.А.Леонтьева «Смысложизненные ориентации».

Для выявления общего характера сформированности социального здоровья студентов нами теоретически обоснованы три уровня социального здоровья:

1) «социально здоров» – высокие показатели наблюдаются в таких компонентах, как социально-психологическая адаптированность (адекватной, реалистичной оценки себя и окружающего мира, способность к рефлексии, личностной активностью), самоактуализация (высокая готовность к саморазвитию, креативность, высокая мотивация в сфере профессиональной деятельности, готовность реализовывать полученные в университете знания в практической деятельности, осмысленность своей жизни, наличие целей, придающих жизни смысл, долговременное планирование, видение себя в будущем), социальная направленность (т.е. социальная активность, социальная мотивация, опора на собственные силы и возможности, способность гармонично сочетать собственные интересы с общественными);

2) уровень «условно социально здоров» характеризуется показателями: наличие личностно значимых позитивных ценностей; адекватной, реалистичной оценки себя и окружающего мира; готовностью к саморазвитию, незначительной мотивацией в сфере профессиональной деятельности;

3) уровень «социально нездоров» характеризуется наличием ценностных ориентаций (мотивация на овладение профессией); более низким уровнем социальной активности; социальной мотивации; проявлением социально-психологической дезадаптированности.

Для становления и функционирования системы психологической службы необходимо организовать работу в ходе трех этапов: организационно-подготовительный этап, коррекционный этап и этап функционирования системы



Рис.1. Теоретическая модель становления и функционирования системы психологической службы вуза

психологической службы.

На организационно-подготовительном этапе основной целью является организация взаимодействия участников образовательного процесса с психологической службой. Основное содержание деятельности – определение структуры психологической службы, разработка комплексной программы деятельности системы службы, отбор будущих участников реализации программ. Данный этап предусматривает реализацию следующих организационно-педагогических условий:

- разработка внутренних университетских нормативных документов на основе пакета федеральных, муниципальных законодательных актов, наличие которых обеспечивает гарантийное соблюдение требований ФГОС ВПО;
- взаимодействие психологической службы с администрацией вуза, профессорско-преподавательским составом для совместного проведения мероприятий в рамках комплексной программы и координации расписания учебных занятий и деятельности психологической службы;
- сотрудничество психологической службы с управлениями и другими службами с целью разработки и планирования мероприятий воспитательного блока на основе антропоцентрического подхода;
- педагогическое и психологическое просвещение преподавателей;
- диагностика студентов и преподавателей.

Данный этап организации системы психологической службы соотносится с проведением констатирующего эксперимента.

Констатирующий эксперимент, проведенный на базе Рязанского государственного радиотехнического университета (РГРТУ) в 2007 – 2009 гг., охватил 198 студентов 1 и 2 курсов технических факультетов очной формы обучения, выявил существенные проблемы в состоянии социального здоровья студентов и установил, что уровень социального нездоровья наблюдался у 29% (58 студентов), уровень «условно социально здоров» продемонстрировали 54% (107 студентов), уровень «социально здоров» - 17% (33 человека).

Результаты констатирующего эксперимента подтвердили актуальность решения поставленной нами проблемы укрепления социального здоровья и дали основание для разработки комплексной программы «Образование и здоровье», целью которой являлось укрепление социального здоровья студентов.

В ходе констатирующего эксперимента мы провели анкетирование преподавателей, сотрудников и администрации РГРТУ, которое позволило определить уровень осведомленности участников программы об основных педагогических и психологических понятиях, представленных в программе. На основе полученных данных можно сделать вывод о том, что преподаватели знакомы с основами общей педагогики и возрастной психологии. Особенно тревожными являются показатели знаний и умений, касающихся социального здоровья и адаптации студентов в вузе, а также невысокая мотивация на овладение незнакомыми понятиями из области педагогики и психологии. Таким образом, следует констатировать целесообразность психолого-педагогического просвещения в этой сфере.

Формирующий эксперимент (2007-2010) протекал в естественных условиях работы на базе университета и включал диагностику студентов в начале и конце

каждого учебного года, реализацию организационно-педагогических условий становления и функционирования системы психологической службы в соответствии с определенными 3 этапами.

Целью формирующего эксперимента являлась проверка эффективности разработанной модели деятельности системы психологической службы в ходе реализации комплексной программы «Образование и здоровье».

В ходе формирующего эксперимента нами решались следующие задачи:

- 1) реализация организационно-педагогических условий становления и функционирования системы психологической службы в вузе;
- 2) реализация программы «Образование и здоровье», стимулирующей развитие системы психологической службы в вузе;
- 3) корректировка деятельности системы работы психологической службы в ходе реализации программы по укреплению социального здоровья студентов;
- 4) проверка эффективности созданной системы психологической службы радиотехнического университета;
- 5) диагностика студентов в начале и конце учебного года с целью определения динамики изменения личности студентов по определенным показателям.

Формирующий эксперимент соотносился с коррекционным этапом и этапом функционирования созданной нами системы психологической службы, целью которых являлась отработка деятельности всех субъектов системы психологической службы, психолого-педагогическое сопровождение личностного и профессионального саморазвития студентов, преподавателей и других категорий участников образовательного процесса, повышение психолого-педагогической культуры субъектов педагогического процесса. Этап функционирования системы психологической службы предполагал осуществление совместной деятельности субъектов системы психологической службы по реализации комплексной программы «Образование и здоровье» и других подпрограмм, направленных на развитие системы психологической службы, определение наиболее приоритетных направлений работы системы психологической службы.

Организационно-педагогическими условиями данных этапов являются:

- сотрудничество психологической службы с преподавателями, кураторами по реализации программ, разработанных педагогом-психологом;
- включение студентов старших курсов в реализацию программы «Образование и здоровье»;
- расширение круга участников комплексной программы «Образование и здоровье» за счет включения кураторов, преподавателей, работников административного звена в деятельность по укреплению социального здоровья студентов.

Реализация комплексной программы способствует решению ряда задач:

- повышению уровня психолого-педагогических знаний преподавателей и кураторов учебных групп;
- созданию условий учебного процесса и трудовой деятельности, отвечающих требованиям безопасности для здоровья и жизни студентов и сотрудников университета;
- укрепление социального здоровья студентов.

Разделы комплексной программы «Образование и здоровье» охватывают все сферы учебной и внеучебной деятельности участников образовательного процесса: «Информационно-образовательная деятельность», «Социальная защита и социальная адаптация», «Досуг и организованный отдых», «Лечебно-профилактическая деятельность», «Психологическая поддержка студентов и сотрудников вуза». Тем самым реализуется принцип комплексности при решении задач укрепления социального здоровья студентов.

В эксперименте принимало участие две группы: экспериментальная (98 человек) и контрольная (100 человек). Полученные результаты подвергались непрерывному анализу, обобщались, сравнивались на основе разработанных критериев и показателей. При обработке результатов диагностики использовались методы математической статистики критерий Хи квадрат.

Эффективность комплексной программы «Образование и здоровье» проверялась по показателям социального здоровья студентов. Гистограмма 1 показывает стартовый уровень диагностики уровней социального здоровья студентов контрольной и экспериментальной групп. В начале обучения студенты экспериментальной и контрольной групп принадлежали одной совокупности (получено значение Хи-квадрат $\chi^2 0,802$, значимость=1, степень свободы = 99).

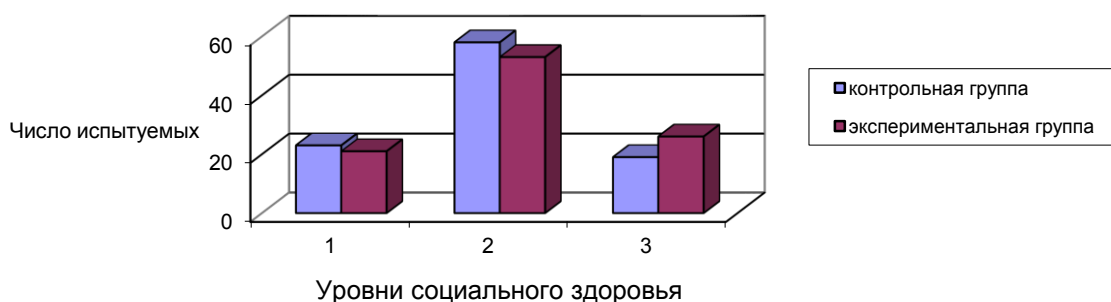
Уровень «социально здоров» выявлен лишь у 19% студентов контрольной группы и 23% студентов экспериментальной группы.

Уровень «условно социально здоров» выявлен у 59% опрошенных контрольной группы и 56% студентов экспериментальной группы.

Уровень «социально нездоров» - выявлен у 22% опрошенных контрольной группы и 19% студентов экспериментальной группы.

Гистограмма 1.

Уровни социального здоровья студентов в контрольной и экспериментальной группах в начале формирующего эксперимента (сентябрь 2007 – 2009 гг.)



В 2007-2010 учебных годах образовательный процесс в экспериментальной группе (под экспериментальной группой мы подразумеваем совокупность групп 2007-2010 уч. годов) был организован в соответствии с программой на основе теоретической модели, а в контрольной группе (группы 2007-2010 уч. годов) образовательный процесс проходил по традиционной методике.

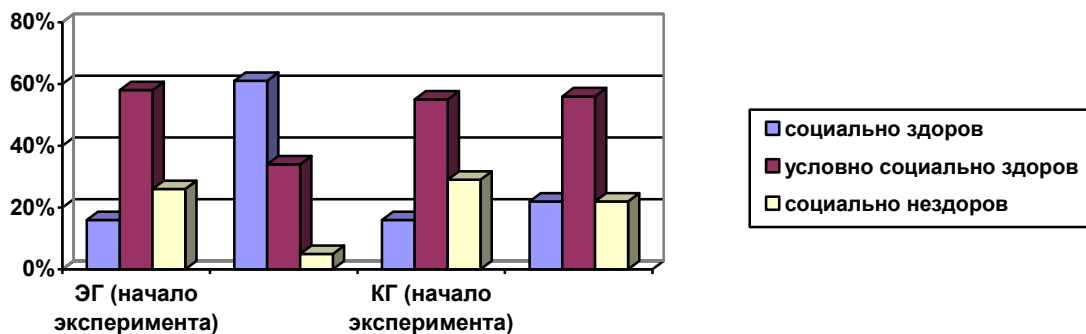
Формирующий эксперимент был реализован в процессе трёхлетней работы. Согласно гипотезе, при выполнении организационно-педагогических условий, в

том числе при реализации подпрограммы повышения психолого-педагогической грамотности преподавателей-участников программы, совместной реализации с преподавателями, кураторами и сотрудниками комплексной программы «Образование и здоровье», должен повыситься уровень социального здоровья студентов.

Результаты итогового тестирования показали, что в конце года только 22% студентов контрольной группы показали уровень «социально здоров», тогда как 61% студентов экспериментальной группы характеризуется уровнем «социально здоров», что подтверждается гистограммой 2. Методами математической статистики доказано, что после проведения эксперимента контрольная и экспериментальная группы уже не принадлежали одной совокупности (получено значение Хи-квадрат $\chi^2=28,12$, значимость= $-1,932E21$, степень свободы = 98).

Гистограмма 2.

Динамика изменения уровня социального здоровья студентов в начале и конце формирующего эксперимента.



Для определения уровня психолого-педагогической грамотности преподавателей был проведен опрос контрольной группы (КГ) – преподавателей, сотрудников, кураторов, не участвующих в реализации комплексной программы (27 человек), и экспериментальной группы (ЭГ) – преподавателей, кураторов, сотрудников управления воспитательной работы, принимающих участие в деятельности службы по укреплению социального здоровья студентов (28 человек).

Согласно результатам, 7% опрошенных КГ и 4% опрошенных ЭГ владеют знаниями в области социального здоровья в полном объеме, 15% опрошенных КГ и 19% опрошенных ЭГ показывают достаточные знания в данной области, 60% преподавателей КГ и 63% преподавателя ЭГ частично знакомы с данной областью педагогики. В ходе эксперимента преподаватели прослушали цикл лекций и приняли участие в практических занятиях, задачей которых было повышение уровня психолого-педагогической грамотности. В конце эксперимента были опрошены преподаватели, принимавшие участие в реализации программы «Образование и здоровье» (ЭГ) и не принимавшие участие в эксперименте (КГ). Уровень психолого-педагогической грамотности в области социального здоровья повысился до 66,6% у преподавателей ЭГ и остался прежним у опрошенных КГ – 3,7%. Слабые знания в данной области в ЭГ не продемонстрировал ни один опрошенный, в КГ результат составил 25%.

Было установлено, что преподаватели, изучившие курс «Теоретические основы и практические приёмы укрепления социального здоровья студентов», по-

нимают роль здоровья, как психологического, физического, так и социального, готовы к самостоятельному проектированию и организации мероприятий, касающихся воспитательной и образовательной деятельности.

В ходе формирующего эксперимента, начиная с 2007 года, с учётом ежегодной коррекции в течение 3 лет была окончательно сформирована система психологической службы вуза в соответствии с теоретической моделью в контексте антропоцентрического и комплексного подходов. Отличительной чертой функционирования системы психологической службы вуза является результат – позитивный характер изменений студентов по выделенным критериям (социально-психологическая адаптированность, социальная направленность, самоактуализация), и повышение психолого-педагогической грамотности преподавателей экспериментальной группы.

В **заключении** диссертационного исследования сформулированы следующие основные выводы:

1. Исследование позволило выявить особенности развития психологической службы в образовании в России и за рубежом. Основными подходами при организации психологической службы образования в России являются деятельностный, рефлексивно-личностный, семейно-ориентированный, интегрированный, личностно ориентированный подходы. За рубежом основными подходами являются необихевиористский, гуманистический подходы.

2. В контексте антропоцентрического подхода система психологической службы вуза – это целенаправленная структура, осуществляющая психолого-педагогическое сопровождение студентов, обеспечивающая добровольное рефлексивное и творческое взаимодействие всех субъектов образовательного процесса и способствующая их личностному, профессиональному самоопределению и саморазвитию, реализующая комплекс мероприятий, направленных на оценку, прогнозирование и развитие здоровья студентов.

3. В соответствии с авторской концепцией основными подходами к организации функционирования психологической службы вуза являются антропоцентрический, комплексный подходы.

Теоретическая модель становления и функционирования системы психологической службы включает основные принципы, цель, задачи, организационно-педагогические условия становления и функционирования системы психологической службы вуза. В теоретической модели даны критерии эффективности функционирования системы психологической службы вуза (социально-психологическая адаптированность, социальная направленность, самоактуализация студентов).

В основу становления и функционирования системы психологической службы положена совокупность принципов: принцип гуманизации, целостности и ценности человека, субъектности, диалогизации, партнерского взаимодействия и сотрудничества, личностного и профессионального саморазвития, комплексности, компетентности, диагностичности, практико-ориентированной деятельности.

Основной целью функционирования системы психологической службы в вузе является укрепление социального здоровья всех участников образовательного процесса, прежде всего студентов. Для достижения данной цели в системе психологической службы необходимо решить следующие задачи:

- 1) использование системы методов, позволяющих диагностировать исходный уровень социального здоровья студентов и динамику его дальнейшего формирования;
- 2) анализ состояния воспитательно-образовательного процесса в вузе с целью выявления противоречий в его содержании;
- 3) создание психологически комфортной развивающей среды для всех участников образовательного процесса;
- 4) повышение психолого-педагогической грамотности всех участников образовательного процесса;
- 5) социально-психологическая помощь студентам по вопросам, возникающим в образовательном процессе
- 6) формирование социально активного и развивающего образа жизни учащихся.

Организационно-педагогическими условиями становления и функционирования системы психологической службы вуза являются:

- 1) разработка университетских нормативных документов на основе федеральных законов, обеспечивающих включение системы психологической службы в образовательную систему вуза;
- 2) разработка и планирование воспитательных мероприятий, рабочих учебных программ с целью обеспечения необходимой основы для развития творческих способностей студентов, реализации их гуманитарных и гуманистических знаний в образовательном процессе и внеаудиторной деятельности;
- 3) организация деятельности службы на трёх уровнях:
первый уровень – психолого-педагогическое просвещение преподавателей и администрации;
второй уровень – работа со студентами старших курсов с целью укрепления социального здоровья, развития их умений диалогического взаимодействия и сотрудничества с первокурсниками;
третий уровень – работа со студентами первых курсов с целью социально-психологической адаптации студентов.
- 4) координация деятельности работников психологической службы и профессорско-преподавательского состава;
- 5) постепенное расширение круга субъектов педагогического взаимодействия за счёт включения в него, наряду со студентами и преподавателями, кураторов, методических работников, инспекторов службы качества, работников воспитательного управления, учебного управления;
- 6) реализация комплексной программы, направленной на укрепление социального здоровья студентов и способствующей становлению психологической службы как системы;
- 7) систематическая диагностика социального здоровья студентов.

4. Констатирующий эксперимент выявил существенные проблемы в состоянии социального здоровья студентов: уровень «социально нездоров» наблюдался у

29% (58 студентов), уровень «условно социально здоров» продемонстрировали 54% (107 студентов), уровень «социально здоров» - 17% (33 человека). Анкетирование преподавателей выявило, что знания в области социального здоровья существенно отстают от знаний, касающихся психологического и физического здоровья.

5. Формирующий эксперимент подтвердил эффективность разработанной теоретической модели, комплексной программы и методических рекомендаций по становлению и функционированию системы психологической службы вуза.

6. Методические рекомендации по организации системы психологической службы вуза, осуществляющей деятельность в контексте антропоцентрического, комплексного подходов, раскрывают особенности реализации организационно-педагогических условий развития системы психологической службы вуза, дают описание содержания комплексной программы «Образование и здоровье», характеризуют методы и средства работы субъектов системы психологической службы вуза по направлениям данной программы, реализация которой способствует укреплению социального здоровья студентов.

Основные положения диссертационного исследования отражены в 12 публикациях общим объемом 5,3 п.л.:

1. Галицына И.В. Организационно-педагогические условия и модель функционирования психологической службы технического вуза // **Высшее образование сегодня**, 2009. – № 10 – С. 78-81. (0,3 п.л.).

2. Галицына И.В. Основные направления деятельности психологической службы по решению проблем образовательного пространства высшей школы // **Гуманизация образования**, 2009. – № 6, С. 102-107. (0,4 п. л.).

3. Галицына И.В. Роль психологической службы в адаптации студентов-первокурсников к учебно-воспитательному процессу в вузе // Методы обучения и организации учебного процесса в ВУЗе: материалы 12 межвузовской научно-методической конференции. – Рязань: РГРТУ, 2007. – С. 29-31, (0, 1 п.л.).

4. Галицына И.В. Основные проблемы адаптации студентов-первокурсников технического вуза // Актуальные проблемы личности в современном мире: человек в трудных жизненных ситуациях: материалы 5 всероссийской межвузовской научно-практической конференции. – Магнитогорск: МаГУ, 2008. – С.14-18. (0, 3 п.л.).

5. Галицына И.В. Роль психологической службы в решении проблем образовательного пространства высшей школы // Психология здоровья: психическое, психологическое и социальное здоровье гендерно-возрастных групп населения: материалы Международной научно-практической конференции. – Рязань: РГУ имени С.А. Есенина, 2008. – С. 217-221. (0, 3 п.л.).

6. Галицына И.В. Психолого-педагогический мониторинг как средство продуктивного взаимодействия субъектов образовательного процесса при обучении языковым дисциплина // Методы обучения и организации учебного процесса в вузе: материалы 14 межвузовской научно-методической конференции. – Рязань: РГРТУ, 2009. – С. 58-64. (0, 5 п.л.).

7. Галицына И.В. Основные задачи и принципы формирования социально активной личности студента // Проблемы образования в современной России и на

постсоветском пространстве: материалы 14 международной научно-практической конференции. – Пенза: Приволжский Дом знаний, 2009. – С. 57-59. (0, 2 п.л.).

8. Галицына И.В. Организация работы психологической службы Рязанского государственного радиотехнического университета по укреплению социального здоровья студентов // Педагогика и психология как ресурс развития современного общества: материалы международной научно-практической конференции. – Рязань: РГУ имени С.А. Есенина, 2009. – С. 288-294. (0, 5 п.л.).

9. Галицына И.В. Организационно-педагогические условия функционирования системы психологической службы вуза // Педагогика и психология как ресурс развития современного общества: материалы международной научно-практической конференции. – Рязань: РГУ имени С.А. Есенина, 2010. – С. 51-57. (0, 5 п.л.).

10. Галицына И.В. Педагогические основы деятельности психологической службы вуза // Наука и образование 21 века: материалы 4 международной научно-практической конференции. – Рязань: СТИ, 2010. – С. 24-29. (0, 4 п.л.).

11. Галицына И.В. Организация деятельности психологической службы в вузе: методические рекомендации // Рязань: РГРТУ, 2010. – 24 с. (1,5 п.л.).

12. Галицына И.В. Организация психологической службы в вузе как фактор повышения качества подготовки будущих специалистов // Развитие человеческого потенциала системы высшего образования: проблемы и пути решения: сборник докладов второй международной научно-практической конференции. – Биробиджан: ГОУВПО «ДВГСГА», 2010. – С. 35-39. (0, 3 п.л.).

Подписано в печать 20.10.11. Бумага офсетная. Формат 60x84¹/₁₆.
Гарнитура Times New Roman. Печать трафаретная.
Усл. печ. л. 1,16. Уч.-изд. л. 1,4. Тираж 100 экз. Заказ №

Федеральное государственное бюджетное образовательное
учреждение высшего профессионального образования
«Рязанский государственный университет имени С.А. Есенина»
390000, г. Рязань, ул. Свободы, 46

Редакционно-издательский центр РГУ
390023, г. Рязань, ул. Урицкого, 22