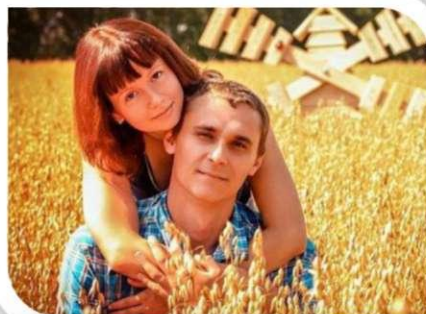


ФЕДЕРАЛЬНАЯ СЛУЖБА ГОСУДАРСТВЕННОЙ СТАТИСТИКИ
ТЕРРИТОРИАЛЬНЫЙ ОРГАН ФЕДЕРАЛЬНОЙ СЛУЖБЫ
ГОСУДАРСТВЕННОЙ СТАТИСТИКИ ПО РЯЗАНСКОЙ ОБЛАСТИ
(Рязаньстат)

ЖЕНЩИНЫ И МУЖЧИНЫ РЯЗАНСКОЙ ОБЛАСТИ



2017

ФЕДЕРАЛЬНАЯ СЛУЖБА ГОСУДАРСТВЕННОЙ СТАТИСТИКИ
ТЕРРИТОРИАЛЬНЫЙ ОРГАН ФЕДЕРАЛЬНОЙ СЛУЖБЫ
ГОСУДАРСТВЕННОЙ СТАТИСТИКИ ПО РЯЗАНСКОЙ ОБЛАСТИ
(РЯЗАНЬСТАТ)

Женщины и мужчины Рязанской области

Статистический сборник

Рязань
2017

Женщины и мужчины Рязанской области: Стат. Сб. / Рязаньстат. – Р., 2017 – 121с.

В сборнике представлена статистическая информация по показателям, характеризующим положение женщин и мужчин в Рязанской области и по субъектам ЦФО.

Для высшего управленческого персонала, руководителей и работников предприятий и организаций, научных, предпринимательских и банковских кругов, профессорско-преподавательского состава, аспирантов и студентов экономических вузов, других заинтересованных пользователей.

© Рязаньстат, 2017
E-mail: P62_mailrzn@gks.ru
<http://www.ryazan.gks.ru>

ПРЕДИСЛОВИЕ

Издание подготовлено Территориальным органом федеральной службы государственной статистики по Рязанской области на основе информации, получаемой органами государственной статистики от организаций, по результатам обследований населения, переписи населения, а также материалов органов исполнительной власти Рязанской области.

В сборнике представлены данные по женщинам и мужчинам о численности, возрастной структуре, ожидаемой продолжительности жизни, миграционных потоках, уровне образования, подготовке квалифицированных рабочих и служащих, выпуске специалистов среднего звена, выпуске бакалавров, специалистов, магистров профессиональными образовательными организациями и образовательными организациями высшего образования, о заболеваемости различными болезнями, занятости по видам экономической деятельности, уровне заработной платы и другие сведения, характеризующие положение женщин и мужчин Рязанской области.

Это первое издание сборника. Ранее сборник издавался в 2005 году.

ОТВЕТСТВЕННЫЕ ЗА РАЗДЕЛЫ СБОРНИКА

		Телефоны
Население	Н.А. Князева	25-42-61
Здравоохранение		
Образование и кадры науки	В.В. Голоскокина	25-45-44
Занятость и безработица		
Уровень благосостояния, социальное обеспечение	Н.А. Князева	25-42-61
Правонарушения	Л.С. Трунилина	25-44-93

В сборнике приняты условные обозначения:

- явление отсутствует;
- ... данных не имеется;
- 0,0 значение показателя меньше единицы измерения.

В отдельных случаях незначительные расхождения между итогом и суммой слагаемых объясняются округлением данных.

СОДЕРЖАНИЕ

	Предисловие	
	Гендерная статистика	7
	1. НАСЕЛЕНИЕ	
1.1.	Динамика численности и естественного движения населения	10
1.2.	Женщины и мужчины по возрастным группам	11
1.3.	Распределение женщин и мужчин по основным возрастным группам (диаграмма)	12
1.4.	Численность и возрастной состав женщин и мужчин на 1 января 2017 г. (диаграмма)	13
1.5.	Распределение женщин и мужчин по основным возрастным группам на 1 января 2017 г. (диаграмма)	13
1.6.	Численность женщин и мужчин по основным возрастным группам по Рязанской области на 1 января 2017 г.	14
1.7.	Соотношение численности женщин и мужчин по возрастным группам	15
1.8.	Суммарный коэффициент рождаемости	16
1.9.	Ожидаемая продолжительность жизни при рождении	17
1.10.	Возрастные коэффициенты смертности в 2016 г.	18
1.11.	Умершие по основным классам причин смерти в 2016 г.	19
1.12.	Умершие в трудоспособном возрасте по основным классам причин смерти в 2016 г.	19
1.13.	Материнская смертность	20
1.14.	Младенческая смертность	20
1.15.	Родившиеся и умершие по муниципальным образованиям Рязанской области в 2016 г.	21
1.16.	Браки и разводы	22
1.17.	Распределение женщин и мужчин по состоянию в браке и возрасту в 2010 г.	23
1.18.	Семейные ячейки, входящие в состав частных домохозяйств по числу детей моложе 18 лет	24
1.19.	Семейные ячейки, входящие в состав частных домохозяйств по числу детей моложе 18 лет по муниципальным образованиям Рязанской области	24
1.20.	Миграция женщин и мужчин в 2016 г.	31
1.21.	Распределение мигрантов по муниципальным образованиям Рязанской области в 2016 г.	32
1.22.	Распределение мигрантов по гражданству в 2016 г.	33

1.23.	Распределение мигрантов в возрасте 14 лет и старше по состоянию в браке и потокам миграции в 2016 г.	34
1.24.	Распределение мигрантов в возрасте 14 лет и старше по уровню образования и потокам миграции в 2016 г.	36
1.25.	Возрастно-половой состав вынужденных переселенцев на 1 января 2017 г.	39
2. ЗДРАВООХРАНЕНИЕ		
2.1.	Оценка состояния здоровья женщин и мужчин в зависимости от места проживания в 2016 г.	41
2.2.	Уровень заболеваемости злокачественными новообразованиями (диаграмма)	41
2.3.	Заболеваемость злокачественными новообразованиями по возрастным группам в 2016 г.	42
2.4.	Заболеваемость злокачественными новообразованиями по отдельным локализациям в 2016 г.	42
2.5.	Заболеваемость активным туберкулезом по возрастным группам в 2016 г.	43
2.6.	Уровень заболеваемости активным туберкулезом (диаграмма) ...	43
2.7.	Заболеваемость сифилисом по возрастным группам в 2016 г.	44
2.8.	Уровень заболеваемости сифилисом (диаграмма)	44
2.9.	Заболеваемость гонококковой инфекцией по возрастным группам в 2016 г.	45
2.10.	Уровень заболеваемости гонококковой инфекцией (диаграмма) ..	45
2.11.	Численность женщин и мужчин в возрасте 18 лет и старше, впервые признанных инвалидами	46
2.12.	Численность детей-инвалидов	46
2.13.	Распространенность табакокурения у женщин и мужчин по возрастным группам в 2016 г.	47
2.14.	Распределение женщин и мужчин по возрасту на момент начала курения в 2016 г.	47
2.15.	Распространенность употребления алкогольных напитков у женщин и мужчин по возрастным группам в 2016 г.	47
2.16.	Распределение женщин и мужчин по частоте употребления алкогольных напитков в 2016 г.	48
2.17.	Заболеваемость беременных женщин отдельными болезнями....	48
2.18.	Прерывание беременности (аборты) по возрастным группам в 2016 г.	49
2.19.	Число родившихся и число прерываний беременности (абортов) (диаграмма)	49

Содержание

2.20.	Применение контрацепции женщинами (диаграмма)	50
2.21.	Врачи по квалификационным категориям в 2016 г.	50
3. ОБРАЗОВАНИЕ И КАДРЫ НАУКИ		
3.1.	Уровень образования женщин и мужчин	52
3.2.	Уровень образования городского и сельского населения	52
3.3.	Уровень образования женщин и мужчин, занятых в экономике	53
3.4.	Численность воспитанников в организациях, осуществляющих образовательную деятельность по образовательным программам дошкольного образования, присмотр и уход за детьми (диаграмма)	53
3.5.	Численность воспитанников в организациях, осуществляющих образовательную деятельность по образовательным программам дошкольного образования, присмотр и уход за детьми	54
3.6.	Численность обучающихся на начало 2016/2017 учебного года	55
3.7.	Численность студентов, обучающихся по программам подготовки квалифицированных рабочих, служащих, по возрасту в 2016 г.	55
3.8.	Выпуск бакалавров, специалистов, магистров образовательными организациями высшего образования по формам обучения в 2016 г.	56
3.9.	Руководители и педагогические работники общеобразовательных организаций (без вечерних (сменных) общеобразовательных организаций) на начало 2016/2017 учебного года	57
3.10.	Преподаватели государственных и муниципальных образовательных организаций на начало 2016/2017 учебного года	57
3.11.	Персонал государственных и муниципальных образовательных организаций высшего образования на начало 2016/2017 учебного года	58
3.12.	Численность аспирантов по возрастным группам	59
3.13.	Численность докторантов по возрастным группам	59
3.14.	Численность научных руководителей, имеющих ученую степень и осуществляющих подготовку аспирантов	60
3.15.	Численность исследователей, имеющих ученую степень доктора наук и кандидата наук, выполнявших научные исследования и разработки	61

	4. ЗАНЯТОСТЬ, БЕЗРАБОТИЦА И ЗАРАБОТНАЯ ПЛАТА	
	Занятые в экономике	
4.1.	Рабочая сила и лица, не входящие в состав рабочей силы в 2016 г.	66
4.2.	Удовлетворенность женщин и мужчин различными аспектами работы в 2016 г.	67
4.3.	Уровень участия в рабочей силе женщин и мужчин по возрастным группам	68
4.4.	Распределение занятых женщин и мужчин по видам экономической деятельности	69
4.5.	Распределение занятых женщин и мужчин по группам занятий ...	71
4.6.	Структура занятых женщин и мужчин, по уровню образования в 2016 г. (диаграмма)	73
4.7.	Распределение занятых женщин и мужчин по статусу.....	74
4.8.	Распределение занятых женщин и мужчин по уровню образования	75
4.9.	Распределение занятых женщин и мужчин по возрасту и семейному положению в 2016 г.	76
4.10.	Численность занятых, уровень занятости и уровень безработицы женщин в возрасте 20-49 лет по наличию детей до 18 лет	76
4.11.	Уровень занятости женщин и мужчин по возрастным группам	77
4.12.	Распределение занятых женщин и мужчин по количеству фактически отработанного времени в неделю в 2016 г.	77
4.13.	Распределение женщин и мужчин, занятых в неформальном секторе, по возрасту в 2016 г.	78
4.14.	Распределение женщин и мужчин, занятых в неформальном секторе, по видам экономической деятельности в 2016 г.	78
4.15.	Распределение женщин и мужчин, занятых в неформальном секторе, по количеству фактически отработанного времени в неделю в 2016 г.	79
	Условия труда работников	
4.16.	Женщины и мужчины, занятые на работах с вредными и (или) опасными условиями труда, по видам экономической деятельности	81
4.17.	Пострадавшие на производстве от несчастных случаев по видам экономической деятельности	82

4.18.	Пострадавшие на производстве от несчастных случаев со смертельным исходом по видам экономической деятельности	83
	Средняя заработная плата работников	
4.19.	Средняя начисленная заработная плата женщин и мужчин	84
4.20.	Средняя начисленная заработная плата женщин и мужчин по категориям персонала (диаграмма)	86
4.21.	Средняя начисленная заработная плата женщин и мужчин по группам занятий в 2015 г. (диаграмма)	87
4.22.	Средняя начисленная заработная плата женщин и мужчин по группам занятий в 2015 г.	88
4.23.	Среднечасовая начисленная заработная плата женщин и мужчин по группам занятий в 2015 г.	93
4.24.	Средняя начисленная заработная плата женщин и мужчин по группам занятий и возрастным группам в 2015 г.	91
4.25.	Средняя начисленная заработная плата женщин и мужчин по группам занятий и уровню образования в 2015 г.	96
	Безработные	
4.26.	Распределение безработных женщин и мужчин по возрасту	97
4.27.	Уровень безработицы женщин и мужчин по возрастным группам и месту проживания	98
4.28.	Распределение безработных женщин и мужчин по причинам незанятости	99
4.29.	Распределение безработных женщин и мужчин по способам поиска работы	100
4.30.	Распределение безработных женщин и мужчин по возрастным группам и семейному положению в 2016 г.	101
4.31.	Распределение безработных женщин и мужчин по продолжительности поиска работы	102
4.32.	Распределение безработных женщин и мужчин по продолжительности поиска работы и месту проживания в 2016 г. (диаграмма)	103
4.33.	Среднее время поиска работы безработными женщинами и мужчинами и доля длительной безработицы по возрастным группам	104
4.34.	Распределение безработных женщин и мужчин по уровню образования в 2016 г.	104
4.35.	Распределение безработных женщин и мужчин по уровню образования и месту проживания в 2016 г. (диаграмма)	105

4.36.	Распределение безработных женщин и мужчин, имеющих опыт работы, по видам экономической деятельности в 2016 г.	106
4.37.	Уровень безработицы женщин и мужчин по видам экономической деятельности в 2016 г.	107
4.38.	Распределение безработных женщин и мужчин, зарегистрированных в государственных учреждениях службы занятости населения, по обстоятельствам незанятости на конец 2016 г.	108
4.39.	Распределение женщин и мужчин в трудоспособном возрасте, не входящих в состав рабочей силы, по категориям в 2016 г.	108
5. УРОВЕНЬ БЛАГОСОСТОЯНИЯ, СОЦИАЛЬНОЕ ОБЕСПЕЧЕНИЕ		
5.1.	Источники средств к существованию женщин и мужчин в 2010 г. .	110
5.2.	Распределение проживающих в стационарных учреждениях социального обслуживания для престарелых и инвалидов (взрослых и детей), по типу учреждений в 2016 г.	111
6. ПРАВОНАРУШЕНИЯ		
6.1.	Численность женщин и мужчин, совершивших преступления (диаграмма)	113
6.2.	Распределение женщин и мужчин, совершивших преступления в 2016 г., по видам преступлений	113
6.3.	Численность женщин и мужчин, осужденных за совершение преступлений	114
6.4.	Численность осужденных женщин и мужчин (диаграмма)	114
7. МЕЖРЕГИОНАЛЬНЫЕ СРАВНЕНИЯ		
7.1.	Численность женщин и мужчин	115
7.2.	Ожидаемая продолжительность жизни при рождении	116
7.3.	Родившиеся и умершие по полу в 2016 г.	117
7.4.	Число умерших в возрасте до 1 года в 2016 г.	118
7.5.	Материнская смертность	119
7.6.	Смертность женщин и мужчин по причинам смерти	120

ГЕНДЕРНАЯ СТАТИСТИКА

Равенство полов является одной из наиболее актуальных задач в политической, экономической, социальной жизни общества.

В России принцип равных прав и равных возможностей женщин и мужчин закреплен в пункте 3 статьи 19 Конституции Российской Федерации: «Мужчины и женщины имеют равные права и свободы и равные возможности для их реализации». Именно на этом положении и основываются правовые нормы, обеспечивающие отсутствие дискриминации того или другого пола.

Сформированное в течение последних лет законодательство Российской Федерации в области политики и экономики направлено на создание основы для развития гендерно-ориентированной и гендерно-сбалансированной политики.

Основными целями такой политики в России являются:

- содействие соблюдению прав женщин в единстве с правами и свободами мужчин;
- обеспечение условий для полноправного участия женщин и мужчин в принятии решений на всех уровнях управления;
- содействие обеспечению равных прав и равных возможностей на рынке труда, в сфере деловой активности и финансов;
- охрана здоровья женщин и мужчин, повышение продолжительности жизни;
- создание условий для активного участия мужчин в воспитании детей и ведении домашнего хозяйства;
- пресечение любых форм насилия в отношении женщин и мужчин.

Для реализации указанных целей необходима регулярная, детальная и достоверная информация, которую представляет формирующаяся межотраслевая область статистики - **гендерная статистика**.

Гендерная статистика - это статистические данные о женщинах и мужчинах, отражающие их положение во всех сферах жизни общества. Она является одним из важнейших инструментов, позволяющих учитывать особенности женщин и мужчин, как специфических социально-демографических групп, при разработке оптимальной социально-демографической политики, реализации принципа равных прав и равных возможностей женщин и мужчин.

1. НАСЕЛЕНИЕ

Раздел содержит статистические данные о численности постоянного населения, возрастном составе женщин и мужчин, числе родившихся, умерших, в том числе по причинам смерти, миграционных потоках, беженцах и вынужденных переселенцах.

Сведения о родившихся и умерших основаны на ежегодной статистической разработке данных, содержащихся в записях актов гражданского состояния о рождении и смерти, составляемых органами ЗАГС. В число родившихся включены только родившиеся живыми.

Данные **о миграционных потоках** получены в результате разработки поступающих от районных отделов управления по вопросам миграции УМВД России по Рязанской области документов статистического учета прибытия и убытия, которые составляются при регистрации или снятии с регистрационного учета населения по месту жительства.

Информация **о беженцах и вынужденных переселенцах** сформирована на основании данных районных отделов управления по вопросам миграции УМВД России по Рязанской области о числе граждан Российской Федерации и иностранных граждан, получивших соответствующий официальный статус вынужденных переселенцев - 1 июля 1992 г., беженцев – 20 марта 1993 г.

В разделе приведены некоторые обобщающие демографические показатели, характеризующие процессы воспроизводства населения: ожидаемая продолжительность жизни при рождении, суммарный коэффициент рождаемости.

Лица в трудоспособном возрасте: женщины в возрасте 16-54 года; мужчины 16-59 лет.

Ожидаемая продолжительность жизни при рождении – число лет, которое в среднем предстояло бы прожить одному человеку из поколения родившихся в данном году при условии, что на протяжении всей жизни этого поколения уровень смертности в каждом возрасте остается таким, как в год, для которого вычислен показатель.

Суммарный коэффициент рождаемости показывает, сколько в среднем детей родила бы одна женщина на протяжении всего репродуктивного периода (15-49 лет) при сохранении в каждом возрасте уровня рождаемости того года, для которого вычислены возрастные коэффициенты. Его величина не зависит от возрастного состава населения и характеризует средний уровень рождаемости в данном календарном году.

Коэффициенты смертности по причинам смерти вычисляются как отношение числа умерших от указанных причин смерти к среднегодовой численности населения по текущей оценке (в расчете на 100 000 человек соответствующего пола).

Эти коэффициенты могут зависеть от различий в возрастном составе умерших.

Стандартизованные коэффициенты смертности – стандартизованные по возрасту прямым способом, т.е. полученные для каждого класса причин смерти как средняя арифметическая из показателей для пятилетних возрастных групп, взвешенная по единой возрастной структуре. Для расчета принят Европейский стандарт возрастной структуры.

Коэффициенты смертности населения в трудоспособном возрасте по основным классам причин смерти – вычисляются как частное от деления числа умерших в трудоспособном возрасте от указанного класса причин смертности на среднегодовую численность лиц того же возраста.

Материнская смертность – число женщин, умерших от осложнений беременности, родов и послеродового периода, на 100 000 родившихся живыми.

Население

1.1. ДИНАМИКА ЧИСЛЕННОСТИ И ЕСТЕСТВЕННОГО ДВИЖЕНИЯ НАСЕЛЕНИЯ
(человек)

Годы	Численность населения ¹⁾		Родившиеся		Умершие	
	женщины	мужчины	женщины	мужчины	женщины	мужчины
1959	817198	631006	15162	15096	6371	5569
1970	792334	625532	8547	8981	7347	6626
1979	754768	611012	8411	8793	9155	8757
1989	732504	615250	8057	8537	9480	8430
2002	673189	567769	4654	4927	11947	13318
2003	664956	558782	4901	5235	11950	13823
2004	658267	552058	5015	5207	11151	13071
2005	653016	546388	4901	5136	10982	13100
2006	648133	540678	4815	5232	10829	11831
2007	644131	537373	5333	5688	10422	11787
2008	640600	533737	5698	6004	10259	11286
2009	637302	530602	5651	5992	9933	10640
2010	633853	527952	5640	6204	10220	10744
2011	628297	523541	5712	6076	9303	9598
2012	626220	522237	6102	6351	9514	9307
2013	623610	521040	6075	6270	9032	8980
2014	621386	519458	6070	6406	9290	9046
2015	618370	517068	6163	6397	9232	8664
2016	615233	514870	6111	6681	9252	8768
2017	612980	513759

¹⁾ В этой и последующих таблицах раздела данные приведены: за 1959 и 1970 г. – по переписи на 15 января; за 1979 г. – по переписи на 17 января; за 1989 г. – по переписи на 12 января; за остальные годы – оценка на 1 января соответствующего года.

Население

1.2. ЖЕНЩИНЫ И МУЖЧИНЫ ПО ВОЗРАСТНЫМ ГРУППАМ
(человек)

	2010 г.				2017 г.			
	человек		распределение по полу, %		человек		распределение по полу, %	
	женщины	мужчины	женщины	мужчины	женщины	мужчины	женщины	мужчины
Все население	633853	527952	54,6	45,4	612980	513759	54,4	45,6
в том числе в возрасте, лет:								
0-4	25760	27087	48,7	51,3	30244	31757	48,8	51,2
5-9	22804	24179	48,5	51,5	26892	28613	48,4	51,6
10-14	23358	24448	48,9	51,1	23607	24879	48,7	51,3
15-19	32939	35198	48,3	51,7	23228	24051	49,1	50,9
20-24	44101	47420	48,2	51,8	28206	30573	48,0	52,0
25-29	41449	44215	48,4	51,6	41316	43882	48,5	51,5
30-34	39923	39813	50,1	49,9	41302	44519	48,1	51,9
35-39	40457	39280	50,7	49,3	39370	39676	49,8	50,2
40-44	38262	36103	51,5	48,5	39758	37459	51,5	48,5
45-49	46451	42308	52,3	47,7	38356	35455	52,0	48,0
50-54	52952	44453	54,4	45,6	41123	35581	53,6	46,4
55-59	48941	37612	56,5	43,5	51043	40645	55,7	44,3
60-64	39893	27142	59,5	40,5	48241	33901	58,7	41,3
65-69	30252	16013	65,4	34,6	43700	26530	62,2	37,8
70-74	43267	21693	66,6	33,4	21075	10372	67,0	33,0
75-79	28272	11678	70,8	29,2	37921	14422	72,4	27,6
80 -84	22720	6970	76,5	23,5	20151	6983	74,3	25,7
85 и старше	12052	2340	83,7	16,3	17447	4461	79,6	20,4

**1.3. ЧИСЛЕННОСТЬ И ВОЗРАСТНОЙ СОСТАВ ЖЕНЩИН И МУЖЧИН
НА 1 ЯНВАРЯ 2017 г.**

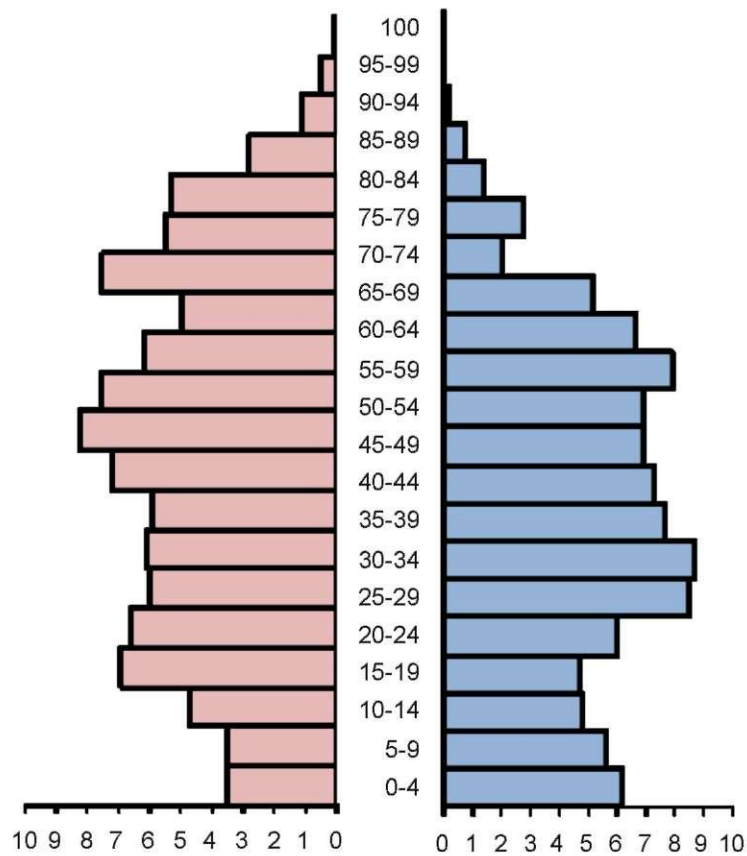
Удельный вес женщин и мужчин в общей численности населения, процент

Численность населения: 1126739 человек

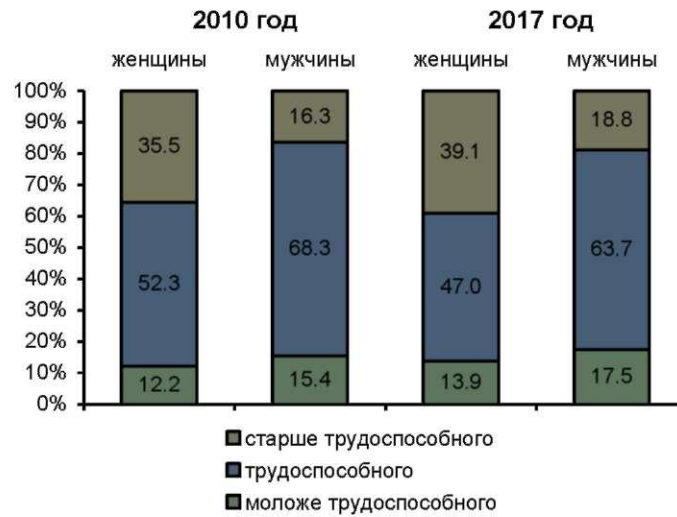
Женщины: 612980 человек

Мужчины: 513759 человек

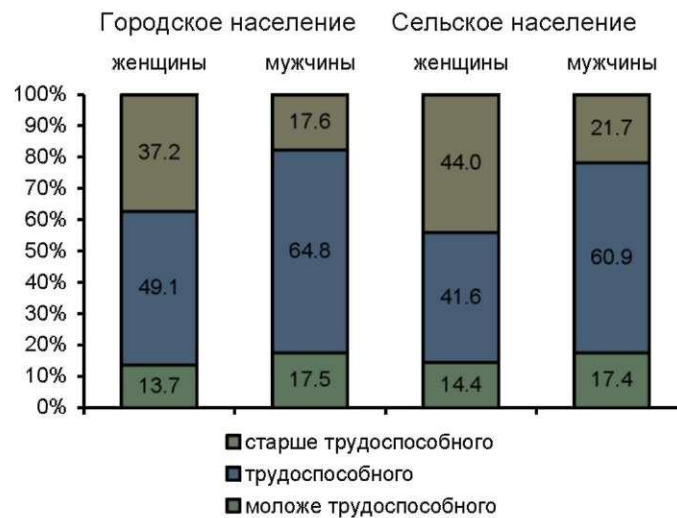
Возраст, лет



1.4. РАСПРЕДЕЛЕНИЕ ЖЕНЩИН И МУЖЧИН ПО ОСНОВНЫМ ВОЗРАСТНЫМ ГРУППАМ



1.5. РАСПРЕДЕЛЕНИЕ ЖЕНЩИН И МУЖЧИН ПО ОСНОВНЫМ ВОЗРАСТНЫМ ГРУППАМ НА 1 ЯНВАРЯ 2017 г.



Население

**1.6. ЧИСЛЕННОСТЬ ЖЕНЩИН И МУЖЧИН
ПО ОСНОВНЫМ ВОЗРАСТНЫМ ГРУППАМ
ПО МУНИЦИПАЛЬНЫМ ОБРАЗОВАНИЯМ РЯЗАНСКОЙ ОБЛАСТИ
НА 1 ЯНВАРЯ 2017 г.
(человек)**

	Население в возрасте					
	моложе трудоспособного		трудоспособном		старше трудоспособного	
	женщины	мужчины	женщины	мужчины	женщины	мужчины
Рязанская область	85072	89915	288330	327175	239578	96669
<i>Городские округа</i>						
г. Рязань	39309	41868	152076	159931	104284	40154
г. Касимов	2710	2755	7801	8536	6432	2462
г. Сасово	1842	1970	6074	7318	6066	2477
г. Скопин	1714	1833	6532	8289	6282	2698
<i>Муниципальные районы:</i>						
Александровский	985	1061	2758	3326	2261	913
Ермишинский	522	625	1585	2018	1924	781
Захаровский	750	784	1772	2186	1985	822
Кадомский	487	521	1709	2190	1945	854
Касимовский	2052	2172	5431	6952	6801	2780
Клепиковский	1754	1732	5243	6705	5934	2682
Кораблинский	1828	2087	5490	5957	5210	2106
Милославский	869	1017	2511	4279	2715	1072
Михайловский	2720	2684	7817	9071	7167	2891
Пителинский	316	340	1063	1441	1355	643
Пронский	2532	2617	7098	8150	6537	2833
Путятинский	634	640	1762	2043	1512	569
Рыбновский	2900	3087	8912	10986	7591	3256
Ряжский	2671	2719	7296	8107	5977	2532
Рязанский	4205	4385	13874	17917	12325	5258
Сапожковский	723	763	2170	2834	2578	1062
Сараевский	1218	1209	3363	4266	3932	1652
Сасовский	1161	1212	3886	4794	3968	1619
Скопинский	2156	2329	5474	7708	5413	2283
Спасский	1932	2007	5303	6894	7078	3006
Старожиловский	1560	1609	4294	4535	3591	1586
Ухоловский	718	764	1931	2473	2147	874
Чучковский	533	594	1645	2224	1673	672
Щацкий	1458	1467	4505	5600	5650	2313
Шиповский	2813	3064	8955	10445	9245	3819

Население

**1.7. СООТНОШЕНИЕ ЧИСЛЕННОСТИ ЖЕНЩИН И МУЖЧИН
ПО ВОЗРАСТНЫМ ГРУППАМ НА НАЧАЛО ГОДА**
(число женщин на 1000 мужчин соответствующей возрастной группы)

	1959	1970	1979	1989	2002	2010	2015	2016	2017
Все население	1284	1267	1235	1190	1189	1201	1196	1195	1193
в том числе в возрасте, лет:									
0-4	959	956	964	965	955	951	949	958	952
5-9	964	955	964	969	938	943	951	941	940
10-14	971	964	972	957	956	955	945	945	949
15-19	947	909	873	936	940	936	955	967	966
20-24	928	971	920	927	937	930	922	924	923
25-29	966	1096	962	948	996	937	929	935	942
30-34	1193	1022	994	953	1002	1003	944	930	928
35-39	1559	970	1110	972	1023	1030	1021	1011	992
40-44	1857	1193	1030	1025	1051	1060	1056	1060	1061
45-49	1996	1631	1048	1153	1078	1098	1097	1085	1082
50-54	1997	1831	1361	1107	1159	1191	1155	1157	1156
55-59	2378	2180	1876	1191	1317	1301	1276	1260	1256
60-64	2157	2279	2208	1607	1527	1470	1438	1434	1423
65-69	2028	2762	2596	2271	1553	1889	1663	1657	1647
70 и более	2464	2937	3467	3657	2605	2491	2661	2681	2666

¹⁾ Распределение населения по полу и возрасту по переписи 1959 г. приводится по наличному населению.

Население

1.8. СУММАРНЫЙ КОЭФФИЦИЕНТ РОЖДАЕМОСТИ
(число детей)

Годы	Все население	Городское население	Сельское население
1990	1,798	1,665	2,250
1991	1,611	1,474	2,050
1992	1,417	1,294	1,798
1993	1,275	1,135	1,693
1994	1,274	1,168	1,588
1995	1,230	1,133	1,520
1996	1,189	1,110	1,429
1997	1,113	1,057	1,284
1998	1,146	1,072	1,376
1999	1,089	1,005	1,352
2000	1,080	0,995	1,352
2001	1,125	1,049	1,381
2002	1,172	1,087	1,474
2003	1,238	1,145	1,572
2004	1,243	1,148	1,564
2005	1,216	1,120	1,526
2006	1,213	1,119	1,505
2007	1,328	1,211	1,690
2008	1,410	1,289	1,782
2009	1,403	1,271	1,816
2010	1,437	1,279	1,938
2011	1,445	1,278	1,987
2012	1,543	1,321	2,281
2013	1,552	1,337	2,281
2014	1,595	1,372	2,370
2015	1,640	1,432	2,361
2016	1,703	1,517	2,350

Население

1.9. ОЖИДАЕМАЯ ПРОДОЛЖИТЕЛЬНОСТЬ ЖИЗНИ ПРИ РОЖДЕНИИ
(число лет)

Годы	Все население		Городское население		Сельское население	
	женщины	мужчины	женщины	мужчины	женщины	мужчины
1990	75,0	63,3	75,1	64,3	74,5	61,4
1991	75,4	62,9	75,5	64,6	74,6	59,6
1992	75,2	62,0	75,2	63,1	74,5	59,8
1993	73,3	59,1	73,8	60,5	71,8	56,4
1994	72,2	57,1	72,8	58,5	70,9	54,4
1995	72,9	57,9	73,4	59,3	71,2	55,0
1996	73,4	59,0	73,7	60,4	72,7	56,5
1997	73,5	59,7	74,0	61,2	72,2	56,7
1998	73,7	60,4	74,0	61,7	72,9	57,7
1999	73,0	58,8	73,4	60,1	71,8	55,9
2000	72,7	58,1	73,3	59,1	71,3	55,8
2001	72,9	57,4	73,2	58,5	72,0	55,1
2002	72,2	57,1	72,8	58,2	70,8	54,6
2003	72,1	56,1	72,6	57,5	70,6	53,1
2004	72,6	57,1	73,0	58,4	71,1	54,2
2005	72,8	56,8	73,3	58,5	71,3	53,3
2006	73,0	58,5	73,8	59,8	71,1	55,6
2007	73,5	58,8	74,3	60,0	71,0	56,2
2008	74,1	59,6	74,8	60,7	72,2	57,3
2009	74,9	61,1	75,7	62,3	73,1	58,6
2010	74,8	61,2	75,5	62,3	72,9	58,7
2011	75,8	63,0	76,2	63,6	74,7	61,7
2012	76,0	63,8	76,4	64,5	74,6	62,1
2013	76,6	64,8	76,7	65,2	76,1	63,4
2014	76,8	64,8	76,9	65,2	76,1	63,7
2015	77,1	65,7	76,8	65,9	76,9	65,0
2016	77,7	66,0	77,6	66,1	77,4	65,5

Население

1.10. ВОЗРАСТНЫЕ КОЭФФИЦИЕНТЫ СМЕРТНОСТИ в 2016 г.
(умершие на 1000 человек населения соответствующего пола и возраста)

Возраст, лет	Все население		Городское население		Сельское население	
	женщины	мужчины	женщины	мужчины	женщины	мужчины
Всего	15,1	17,0	13,5	16,1	19,2	19,3
0	3,4	5,3	3,8	5,8	2,6	4,0
1-4	0,1	0,2	0,1	0,3	0,1	0,1
5-9	0,1	0,2	0,1	0,1	0,1	0,5
10-14	0,2	0,3	0,2	0,4	0,3	0,1
15-19	0,5	0,9	0,4	0,7	0,8	1,4
20-24	0,3	1,8	0,2	1,5	0,9	2,6
25-29	0,7	2,7	0,6	2,8	0,7	2,7
30-34	1,4	4,5	1,4	4,2	1,5	5,5
35-39	1,8	6,1	1,4	5,7	2,9	7,3
40-44	2,7	8,0	2,8	7,9	2,3	8,3
45-49	3,3	11,3	3,3	10,8	3,4	12,4
50-54	4,8	16,2	4,5	15,2	5,6	18,2
55-59	6,9	22,7	6,5	22,4	7,9	23,1
60-64	9,9	33,7	9,6	33,2	10,7	34,6
65-69	16,8	45,3	17,4	44,3	15,1	47,6
70-74	25,7	57,9	26,7	63,0	23,4	47,3
75-79	46,6	89,3	48,8	94,8	42,9	79,8
80-84	85,5	126,4	87,8	140,1	82,4	108,1
85 и более	176,0	179,1	184,6	193,0	164,6	157,8

Население

1.11. УМЕРШИЕ ПО ОСНОВНЫМ КЛАССАМ ПРИЧИН СМЕРТИ в 2016 г.

	Человек		На 100 000 человек населения	
	женщины	мужчины	женщины	мужчины
Умершие от всех причин - всего	9252	8768	1506,6	1704,8
из них:				
от болезней системы кровообращения	3993	3256	650,2	633,1
от новообразований	1115	1421	181,6	276,3
от внешних причин смерти	302	1112	49,2	216,2
от болезней органов дыхания	425	813	69,2	158,1
от болезней органов пищеварения	426	518	69,4	100,7
от некоторых инфекционных и паразитарных болезней	34	71	5,5	13,8

1.12. УМЕРШИЕ В ТРУДОСПОСОБНОМ ВОЗРАСТЕ ПО ОСНОВНЫМ КЛАССАМ ПРИЧИН СМЕРТИ в 2016 г.

	Человек		На 100 000 человек населения	
	женщины	мужчины	Женщины	мужчины
Умершие от всех причин - всего	616	2852	211,8	865,1
из них:				
от болезней системы кровообращения	139	804	47,8	243,9
от внешних причин смерти	121	816	41,6	247,5
от новообразований	160	379	55,0	115,0
от болезней органов дыхания	24	175	8,3	53,1
от болезней органов пищеварения	60	244	20,6	74,0
от некоторых инфекционных и паразитарных болезней	26	62	8,9	18,8
от других болезней	86	372	29,6	112,8

Население

1.13. МАТЕРИНСКАЯ СМЕРТНОСТЬ

(число женщин, умерших от осложнений беременности, родов и послеродового периода, на 100 000 родившихся живыми)

Годы	Все население	Городское население	Сельское население
1990	26	27	21
1995	39	42	31
2000	68	49	111
2001	43	46	37
2002	31	15	72
2003	49	56	34
2004	29	28	33
2005	50	57	33
2006	40	14	100
2007	9	13	-
2008	-	-	-
2009	17	13	27
2010	8	13	-
2011	51	50	52
2012	8	12	-
2013	8	-	24
2014	24	12	48
2015	-	-	-
2016	-	-	-

1.14. МЛАДЕНЧЕСКАЯ СМЕРТНОСТЬ

(число умерших в возрасте до 1 года на 1000 родившихся живыми)

Годы	Девочки	Мальчики
1990	14	18
1995	15	17
2000	13	16
2001	10	17
2002	10	16
2003	10	16
2004	10	13
2005	10	12
2006	12	11
2007	12	9
2008	8	10
2009	7	11
2010	7	9
2011	7	8
2012	8	11
2013	8	11
2014	6	6
2015	6	7
2016	3	5

Население

**1.15. РОДИВШИЕСЯ И УМЕРШИЕ ПО МУНИЦИПАЛЬНЫМ ОБРАЗОВАНИЯМ
РЯЗАНСКОЙ ОБЛАСТИ в 2016 г.**
(человек)

	Родившиеся		Умершие	
	девочки	мальчики	женщины	мужчины
Рязанская область	6111	6681	9252	8768
<i>Городские округа:</i>				
г. Рязань	2892	3155	3658	3586
г. Касимов	193	204	234	249
г. Сасово	109	124	209	212
г. Скопин	70	90	270	279
<i>Муниципальные районы:</i>				
Алекса́ндро-Невский	56	68	79	107
Ермишинский	26	34	93	73
Захаровский	66	67	81	87
Кадо́мский	23	31	94	75
Касимовский	142	170	312	256
Клепиковский	115	108	227	211
Кораблинский	133	175	200	178
Милославский	92	78	104	122
Михайловский	191	186	299	309
Пителинский	20	20	51	59
Пронский	163	201	234	238
Пу́тятинский	48	55	78	63
Рыбно́вский	192	232	310	233
Ряжский	213	216	241	217
Рязанский	325	305	446	420
Сапожковский	47	70	106	93
Сараевский	77	98	205	170
Сасовский	72	62	175	148
Скопинский	197	226	260	232
Спасский	160	167	328	260
Старожиловский	149	131	139	131
Ухоловский	43	52	105	62
Чучковский	26	53	67	59
Шацкий	106	100	267	247
Шило́вский	165	203	380	392

Население

1.16. БРАКИ И РАЗВОДЫ

Годы	Число		На 1000 человек населения	
	браков	разводов	браков	разводов
1959	15746	1835	10,9	1,3
1960	16283	2057	11,1	1,4
1970	13516	3800	9,6	2,7
1980	13713	5285	10,1	3,9
1989	11962	4778	8,9	3,5
1990	11368	4504	8,4	3,3
1991	10993	4708	8,2	3,5
1992	9565	5015	7,1	3,7
1993	10270	5614	7,7	4,2
1994	9915	5826	7,4	4,4
1995	9581	5683	7,2	4,3
1996	8023	4779	6,1	3,6
1997	8187	4437	6,3	3,4
1998	7297	4683	5,6	3,6
1999	7559	4447	5,9	3,5
2000	7466	6026	5,9	4,8
2001	8385	8160	6,7	6,5
2002	8596	9917	7,0	8,0
2003	8819	8401	7,2	6,9
2004	7838	5707	6,5	4,7
2005	8573	4866	7,2	4,1
2006	8761	5104	7,4	4,3
2007	10164	5722	8,6	4,9
2008	9124	5651	7,8	4,8
2009	9190	5848	7,9	5,0
2010	9172	5270	7,9	4,6
2011	10022	5127	8,7	4,5
2012	8838	5141	7,7	4,5
2013	9202	5566	8,1	4,9
2014	9195	5470	8,1	4,8
2015	8750	4992	7,7	4,4
2016	7236	4839	6,4	4,3

Население

**1.17. РАСПРЕДЕЛЕНИЕ ЖЕНЩИН И МУЖЧИН
ПО СОСТОЯНИЮ В БРАКЕ И ВОЗРАСТУ в 2010 г.**
(по данным Всероссийской переписи населения;
на 1000 человек соответствующего возраста и пола)

	Женщины					Мужчины				
	никогда не состоявшие в браке	состоявшие в браке	из них в не зарегистрированном браке	вдовы	разведенные и разошедшиеся	никогда не состоявшие в браке	состоявшие в браке	из них в не зарегистрированном браке	вдовы	разведенные и разошедшиеся
Все население в возрасте 16 лет и более	146	516	56	232	106	243	644	70	40	72
в том числе в возрасте, лет										
16-17	979	20	10	-	1	995	5	3	-	-
18-19	880	116	47	-	4	972	27	13	-	1
20-24	551	410	81	2	37	786	202	52	-	12
25-29	234	661	87	8	97	408	537	80	1	55
30-34	129	717	91	18	136	216	683	88	3	98
35-39	82	723	93	31	164	136	743	99	4	117
40-44	61	710	87	56	173	89	777	97	8	125
45-49	50	697	71	89	164	70	797	92	16	117
50-54	43	666	61	140	151	60	817	83	24	99
55-59	40	610	48	219	131	48	831	71	39	83
60-64	38	532	36	318	112	31	845	57	61	63
65-69	33	411	26	466	89	24	823	54	106	47
70 и более	41	223	13	685	51	15	712	36	248	24

Население

**1.18. СЕМЕЙНЫЕ ЯЧЕЙКИ¹⁾, ВХОДЯЩИЕ В СОСТАВ ЧАСТНЫХ
ДОМОХОЗЯЙСТВ ПО ЧИСЛУ ДЕТЕЙ МОЛОЖЕ 18 ЛЕТ**
(по данным Всероссийской переписи населения 2010 года)

	Семейные ячейки с детьми	в том числе		
		супружеские пары	матери	отцы
Всего	121940	81487	36067	4386
в том числе:				
с 1 ребенком	87885	54363	29654	3868
с 2 детьми	29042	23149	5428	465
с 3 детьми	3873	3083	747	43
с 4 и более детьми	1140	892	238	10

¹⁾ Семейная ячейка – это супружеская пара с детьми или без детей или одинокая мать с детьми, или одинокий отец с детьми.

**1.19. СЕМЕЙНЫЕ ЯЧЕЙКИ, ВХОДЯЩИЕ В СОСТАВ ЧАСТНЫХ
ДОМОХОЗЯЙСТВ ПО ЧИСЛУ ДЕТЕЙ МОЛОЖЕ 18 ЛЕТ
ПО МУНИЦИПАЛЬНЫМ ОБРАЗОВАНИЯМ РЯЗАНСКОЙ ОБЛАСТИ**
(по данным Всероссийской переписи населения 2010 года)

	Число семейных ячеек	Из них имеющие детей моложе 18 лет	в том числе:		
			с 1 ребенком	с 2 детьми	с 3 и более детьми
Рязанская область					
число семейных ячеек	323896	121940	87885	29042	5013
в том числе:					
супружеские пары без детей	112335	-	-	-	-
супружеские пары с детьми	127038	81487	54363	23149	3975
матери с детьми	75458	36067	29654	5428	985
отцы с детьми	9065	4386	3868	465	53
<i>Городские округа</i>					
г. Рязань					
число семейных ячеек	141936	53563	41596	10772	1195
в том числе:					
супружеские пары без детей	45643	-	-	-	-
супружеские пары с детьми	58325	36202	26406	8816	980
матери с детьми	33911	15409	13419	1793	197
отцы с детьми	4057	1952	1771	163	18

Население

Продолжение табл. 1.19

	Число семейных ячеек	из них имеющие детей моложе 18 лет	в том числе:		
			с 1 ребенком	с 2 детьми	с 3 и более детьми
г. Касимов					
число семейных ячеек	9971	4277	3035	1084	158
в том числе:					
супружеские пары без детей	3293	-	-	-	-
супружеские пары с детьми	4099	2907	1892	888	127
матери с детьми	2334	1246	1035	181	30
отцы с детьми	245	124	108	15	1
г. Сасово					
число семейных ячеек	8455	3223	2424	731	65
в том числе:					
супружеские пары без детей	3186	-	-	-	-
супружеские пары с детьми	3147	2124	1511	559	54
матери с детьми	1912	1004	826	164	14
отцы с детьми	210	95	87	8	-
г. Скопин					
число семейных ячеек	9012	3579	2561	888	130
в том числе:					
супружеские пары без детей	3185	-	-	-	-
супружеские пары с детьми	3501	2435	1603	732	100
матери с детьми	2144	1071	892	149	30
отцы с детьми	182	73	66	7	-
<i>Муниципальные районы</i>					
Александров-Невский					
число семейных ячеек	3455	1462	867	417	178
в том числе:					
супружеские пары без детей	1190	-	-	-	-
супружеские пары с детьми	1462	1042	555	338	149
матери с детьми	715	377	276	73	28
отцы с детьми	88	43	36	6	1
Ермишинский					
число семейных ячеек	2672	953	574	314	65
в том числе:					
супружеские пары без детей	1062	-	-	-	-
супружеские пары с детьми	1085	711	390	271	50
матери с детьми	474	221	165	41	15
отцы с детьми	51	21	19	2	-

Население

Продолжение табл. 1.19

	Число семейных ячеек	из них имеющие детей моложе 18 лет	в том числе:		
			с 1 ребенком	с 2 детьми	с 3 и более детьми
Захаровский					
число семейных ячеек	2749	1018	674	258	86
в том числе:					
супружеские пары без детей	1073	-	-	-	-
супружеские пары с детьми	1003	675	408	201	66
матери с детьми	623	319	245	55	19
отцы с детьми	50	24	21	2	1
Кадомский					
число семейных ячеек	2454	829	570	222	37
в том числе:					
супружеские пары без детей	1007	-	-	-	-
супружеские пары с детьми	912	609	396	187	26
матери с детьми	478	195	151	34	10
отцы с детьми	57	25	23	1	1
Касимовский					
число семейных ячеек	8441	3028	1915	921	192
в том числе:					
супружеские пары без детей	3395	-	-	-	-
супружеские пары с детьми	3166	2170	1263	763	144
матери с детьми	1710	782	585	151	46
отцы с детьми	170	76	67	7	2
Клепиковский					
число семейных ячеек	7589	2686	1747	803	136
в том числе:					
супружеские пары без детей	2895	-	-	-	-
супружеские пары с детьми	2869	1852	1101	653	98
матери с детьми	1605	733	565	130	38
отцы с детьми	220	101	81	20	-
Кораблинский					
число семейных ячеек	6782	2538	1716	673	149
в том числе:					
супружеские пары без детей	2432	-	-	-	-
супружеские пары с детьми	2438	1578	949	505	124
матери с детьми	1710	867	682	160	25
отцы с детьми	202	93	85	8	-

Население

Продолжение табл. 1.19

	Число семейных ячеек	из них имеющие детей моложе 18 лет	в том числе:		
			с 1 ребенком	с 2 детьми	с 3 и более детьми
Милославский					
число семейных ячеек	3585	1247	818	322	107
в том числе:					
супружеские пары без детей	1457	-	-	-	-
супружеские пары с детьми	1359	906	540	273	93
матери с детьми	692	311	253	45	13
отцы с детьми	77	30	25	4	1
Михайловский					
число семейных ячеек	10034	4015	2653	1126	236
в том числе:					
супружеские пары без детей	3340	-	-	-	-
супружеские пары с детьми	3943	2582	1559	853	170
матери с детьми	2408	1268	959	247	62
отцы с детьми	343	165	135	26	4
Пителинский					
число семейных ячеек	1768	530	369	129	32
в том числе:					
супружеские пары без детей	748	-	-	-	-
супружеские пары с детьми	636	370	247	96	27
матери с детьми	350	146	110	31	5
отцы с детьми	34	14	12	2	-
Пронский					
число семейных ячеек	9307	3733	2603	955	175
в том числе:					
супружеские пары без детей	3419	-	-	-	-
супружеские пары с детьми	3653	2524	1595	779	150
матери с детьми	2018	1093	911	159	23
отцы с детьми	217	116	97	17	2
Путятинский					
число семейных ячеек	2162	844	508	254	82
в том числе:					
супружеские пары без детей	739	-	-	-	-
супружеские пары с детьми	837	555	299	189	67
матери с детьми	522	262	188	61	13
отцы с детьми	64	27	21	4	2

Население

Продолжение табл. 1.19

	Число семейных ячеек	из них имеющие детей моложе 18 лет	в том числе:		
			с 1 ребенком	с 2 детьми	с 3 и более детьми
Рыбновский					
число семейных ячеек	10482	4034	2846	1021	167
в том числе:					
супружеские пары без детей	3645	-	-	-	-
супружеские пары с детьми	4105	2671	1727	808	136
матери с детьми	2361	1158	943	187	28
отцы с детьми	371	205	176	26	3
Рязский					
число семейных ячеек	8537	3386	2278	907	201
в том числе:					
супружеские пары без детей	3105	-	-	-	-
супружеские пары с детьми	3245	2252	1377	717	158
матери с детьми	1967	1026	813	173	40
отцы с детьми	220	108	88	17	3
Рязанский					
число семейных ячеек	16287	5927	4253	1412	262
в том числе:					
супружеские пары без детей	5609	-	-	-	-
супружеские пары с детьми	6258	3818	2499	1114	205
матери с детьми	3910	1837	1510	273	54
отцы с детьми	510	272	244	25	3
Сапожковский					
число семейных ячеек	3109	1105	668	321	116
в том числе:					
супружеские пары без детей	1229	-	-	-	-
супружеские пары с детьми	1103	737	391	250	96
матери с детьми	688	327	243	65	19
отцы с детьми	89	41	34	6	1
Сараевский					
число семейных ячеек	5185	1923	1126	652	145
в том числе:					
супружеские пары без детей	2127	-	-	-	-
супружеские пары с детьми	1996	1415	751	540	124
матери с детьми	944	458	331	106	21
отцы с детьми	118	50	44	6	-

Население

Продолжение табл. 1.19

	Число семейных ячеек	из них имеющие детей моложе 18 лет	в том числе:		
			с 1 ребенком	с 2 детьми	с 3 и более детьми
Сасовский					
число семейных ячеек	5133	1818	1222	470	126
в том числе:					
супружеские пары без детей	1775	-	-	-	-
супружеские пары с детьми	1812	1061	648	325	88
матери с детьми	1370	660	494	132	34
отцы с детьми	176	97	80	13	4
Скопинский					
число семейных ячеек	7189	2849	1846	829	174
в том числе:					
супружеские пары без детей	2351	-	-	-	-
супружеские пары с детьми	2456	1548	915	511	122
матери с детьми	2132	1177	826	300	51
отцы с детьми	250	124	105	18	1
Спасский					
число семейных ячеек	8760	2877	1987	721	169
в том числе:					
супружеские пары без детей	3566	-	-	-	-
супружеские пары с детьми	2996	1843	1167	547	129
матери с детьми	1939	914	719	156	39
отцы с детьми	259	120	101	18	1
Старожиловский					
число семейных ячеек	4828	1966	1278	536	152
в том числе:					
супружеские пары без детей	1711	-	-	-	-
супружеские пары с детьми	1829	1233	724	394	115
матери с детьми	1140	657	488	132	37
отцы с детьми	148	76	66	10	-

Население

Продолжение табл. 1.19

	Число семейных ячеек	из них имеющие детей моложе 18 лет	в том числе:		
			с 1 ребенком	с 2 детьми	с 3 и более детьми
Ухоловский					
число семейных ячеек	2884	1063	673	308	82
в том числе:					
супружеские пары без детей	1192	-	-	-	-
супружеские пары с детьми	1123	798	463	267	68
матери с детьми	519	245	192	40	13
отцы с детьми	50	20	18	1	1
Чучковский					
число семейных ячеек	2380	904	575	263	66
в том числе:					
супружеские пары без детей	788	-	-	-	-
супружеские пары с детьми	959	598	336	211	51
матери с детьми	571	279	217	47	15
отцы с детьми	62	27	22	5	-
Шацкий					
число семейных ячеек	7037	2362	1543	673	146
в том числе:					
супружеские пары без детей	2951	-	-	-	-
супружеские пары с детьми	2518	1665	996	553	116
матери с детьми	1407	625	480	116	29
отцы с детьми	161	72	67	4	1
Шилловский					
число семейных ячеек	11713	4201	2960	1060	181
в том числе:					
супружеские пары без детей	4222	-	-	-	-
супружеские пары с детьми	4203	2606	1655	809	142
матери с детьми	2904	1400	1136	227	37
отцы с детьми	384	195	169	24	2

Население

1.20. МИГРАЦИЯ ЖЕНЩИН И МУЖЧИН в 2016 г.

	Человек		Распределение по полу, %	
	женщины	мужчины	женщины	мужчины
Число мигрантов - всего				
число прибывших	19452	16873	53,5	46,5
число выбывших	18564	15897	53,9	46,1
миграционный прирост, убыль(-)	888	976	47,6	52,4
в том числе:				
международная миграция				
число прибывших	1917	1906	50,1	49,9
число выбывших	815	946	46,3	53,7
миграционный прирост, убыль(-)	1102	960	53,4	46,6
из нее:				
со странами СНГ				
число прибывших	1872	1842	50,4	49,6
число выбывших	758	856	47,0	53,0
миграционный прирост, убыль(-)	1114	986	53,0	47,0
со странами дальнего зарубежья				
число прибывших	45	64	41,3	58,7
число выбывших	57	90	38,8	61,2
миграционный прирост, убыль(-)	-12	-26	-	-
внутрироссийская миграция				
число прибывших	17535	14967	54,0	46,0
число выбывших	17749	14951	54,3	45,7
миграционный прирост, убыль(-)	-214	16	-	-
из нее:				
внутрирегиональная				
число прибывших	9534	7360	56,4	43,6
число выбывших	9534	7360	56,4	43,6
миграционный прирост, убыль(-)	-	-	-	-
межрегиональная				
число прибывших	8001	7607	51,3	48,7
число выбывших	8215	7591	52,0	48,0
миграционный прирост,убыль(-)	-214	16	-	-

Население

**1.21. РАСПРЕДЕЛЕНИЕ МИГРАНТОВ
ПО МУНИЦИПАЛЬНЫМ ОБРАЗОВАНИЯМ РЯЗАНСКОЙ ОБЛАСТИ в 2016 г.
(человек)**

	Число прибывших		Число выбывших	
	женщины	мужчины	женщины	мужчины
Рязанская область	19452	16873	18564	15897
<i>Городские округа:</i>				
г. Рязань	9136	7367	6549	5897
г. Касимов	185	163	297	259
г. Сасово	225	361	423	531
г. Скопин	315	297	361	350
<i>Муниципальные районы:</i>				
Александрово-Невский	170	190	153	138
Ермишинский	131	116	166	156
Захаровский	201	171	267	207
Кадомский	225	213	156	154
Касимовский	219	176	369	288
Клепиковский	498	474	570	451
Кораблинский	734	553	867	556
Милославский	211	145	241	190
Михайловский	358	318	585	407
Пителинский	112	127	120	111
Пронский	646	513	761	609
Путятинский	177	161	180	167
Рыбновский	594	621	571	556
Рязский	550	512	615	515
Рязанский	1314	1279	1133	971
Сапожковский	209	203	264	199
Сараевский	245	218	305	263
Сасовский	151	172	284	245
Скопинский	392	347	550	443
Спасский	655	576	686	488
Старожиловский	337	285	446	326
Ухоловский	228	181	187	189
Чучковский	139	151	171	156
Щацкий	285	232	406	309
Шиловский	810	751	881	766

Население

**1.22. РАСПРЕДЕЛЕНИЕ МЕЖДУНАРОДНЫХ МИГРАНТОВ
ПО ГРАЖДАНСТВУ в 2016 г.**

	Человек		Распределение по полу, %	
	женщины	мужчины	женщины	мужчины
Прибыло в Рязанскую область	1917	1906	50,1	49,9
в том числе:				
граждане России	761	703	52,0	48,0
из них имеют второе гражданство	37	34	52,1	47,9
иностранцы граждане	1138	1185	49,0	51,0
в том числе:				
граждане стран СНГ	1124	1155	49,3	50,7
граждане стран дальнего зарубежья	14	30	31,8	68,2
лица без гражданства и не указавшие гражданства	18	18	50,0	50,0
Выбыло из Рязанской области	815	946	46,3	53,7
в том числе:				
граждане России	112	133	45,7	54,3
из них имеют второе гражданство	2	1	66,7	33,3
иностранцы граждане	693	804	46,3	53,7
в том числе:				
граждане стран СНГ	668	748	47,2	52,8
граждане стран дальнего зарубежья	25	56	30,9	69,1
лица без гражданства и не указавшие гражданства	10	9	52,6	47,4

**1.23. РАСПРЕДЕЛЕНИЕ МИГРАНТОВ В ВОЗРАСТЕ 14 ЛЕТ И СТАРШЕ
ПО СОСТОЯНИЮ В БРАКЕ И ПОТОКАМ МИГРАЦИИ в 2016 г.**

	Человек		Распределение по полу, %	
	женщины	мужчины	женщины	мужчины
Всего прибыло	16633	13910	54,5	45,5
из них:				
состоящие в браке	7416	6346	53,9	46,1
никогда не состоявшие в браке	5305	5361	49,7	50,3
вдовы	1261	238	84,1	15,9
разведенные	1649	1151	58,9	41,1
не указавшие состояние в браке	1002	814	55,2	44,8
Прибыло в пределах России	14947	12240	55,0	45,0
из них:				
состоящие в браке	6497	5336	54,9	45,1
никогда не состоявшие в браке	4904	4840	50,3	49,7
вдовы	1136	221	83,7	16,3
разведенные	1432	1053	57,6	42,4
не указавшие состояние в браке	978	790	55,3	44,7
Прибыло из-за пределов России	1686	1670	50,2	49,8
из них:				
состоящие в браке	919	1010	47,6	52,4
никогда не состоявшие в браке	401	521	43,5	56,5
вдовы	125	17	88,0	12,0
разведенные	217	98	68,9	31,1
не указавшие состояние в браке	24	24	50,0	50,0

Население

Продолжение таблицы 1.23

	Человек		Распределение по полу, %	
	женщины	мужчины	женщины	мужчины
Всего вышло	15813	12994	54,9	45,1
из них:				
состоящие в браке	6670	5395	55,3	44,7
никогда не состоявшие в браке	4730	4807	49,6	50,4
вдовы	1148	255	81,8	18,2
разведенные	1384	996	58,2	41,8
не указавшие состояние в браке	1881	1541	55,0	45,0
Вышло в пределах России	15052	12121	55,4	44,6
из них:				
состоящие в браке	6303	4939	56,1	43,9
никогда не состоявшие в браке	4545	4481	50,4	49,6
вдовы	1060	243	81,4	18,6
разведенные	1290	945	57,7	42,3
не указавшие состояние в браке	1854	1513	55,1	44,9
Вышло за пределы России	761	873	46,6	53,4
из них:				
состоящие в браке	367	456	44,6	55,4
никогда не состоявшие в браке	185	326	36,2	63,8
вдовы	88	12	88,0	12,0
разведенные	94	51	64,8	35,2
не указавшие состояние в браке	27	28	49,1	50,9

**1.24. РАСПРЕДЕЛЕНИЕ МИГРАНТОВ В ВОЗРАСТЕ 14 ЛЕТ И СТАРШЕ
ПО УРОВНЮ ОБРАЗОВАНИЯ И ПОТОКАМ МИГРАЦИИ в 2016 г.**

	Человек		Распределение по полу, %	
	женщины	мужчины	женщины	мужчины
Всего прибыло	16633	13910	54,5	45,5
в том числе имели образование:				
высшее профессиональное (высшее)	5214	3623	59,0	41,0
из них имели ученую степень:				
доктора наук	2	5	28,6	71,4
кандидата наук	13	15	46,4	53,6
неполное высшее профессиональное (незаконченное высшее)	466	420	52,6	47,4
среднее профессиональное (среднее специальное)	4476	3898	53,5	46,5
начальное профессиональное	172	190	47,5	52,5
среднее общее (полное)	3768	3504	51,8	48,2
основное общее (среднее общее неполное)	1131	1225	48,0	52,0
начальное общее (начальное) и не имеющие образования	372	258	59,0	41,0
не указавшие уровень образования	1034	792	56,6	43,4
Прибыло в пределах России	14947	12240	55,0	45,0
в том числе имели образование:				
высшее профессиональное (высшее)	4712	3208	59,5	40,5
из них имели ученую степень:				
доктора наук	2	5	28,6	71,4
кандидата наук	11	15	42,3	57,7
неполное высшее профессиональное (незаконченное высшее)	436	389	52,8	47,2
среднее профессиональное (среднее специальное)	3885	3319	53,9	46,1
начальное профессиональное	163	181	47,4	52,6
среднее общее (полное)	3408	3060	52,7	47,3
основное общее (среднее общее неполное)	1006	1093	47,9	52,1
начальное общее (начальное) и не имеющие образования	325	221	59,5	40,5
не указавшие уровень образования	1012	769	56,8	43,2

Население

Продолжение таблицы 1.24

	Человек		Распределение по полу, %	
	женщины	мужчины	женщины	мужчины
Прибыло из-за пределов России	1686	1670	50,2	49,8
в том числе имели образование:				
высшее профессиональное (высшее)	502	415	54,7	45,3
из них имели ученую степень:				
доктора наук	-	-	-	-
кандидата наук	2	-	100,0	-
неполное высшее профессиональное (незаконченное высшее)	30	31	49,2	50,8
среднее профессиональное (среднее специальное)	591	579	50,5	49,5
начальное профессиональное	9	9	50,0	50,0
среднее общее (полное)	360	444	44,8	55,2
основное общее (среднее общее неполное)	125	132	48,6	51,4
начальное общее (начальное) и не имеющие образования	47	37	56,0	44,0
не указавшие уровень образования	22	23	48,9	51,1
Всего выбыло	15813	12994	54,9	45,1
в том числе имели образование:				
высшее профессиональное (высшее)	4628	3085	60,0	40,0
из них имели ученую степень:				
доктора наук	3	4	42,9	57,1
кандидата наук	9	19	32,1	67,9
неполное высшее профессиональное (незаконченное высшее)	501	347	59,1	40,9
среднее профессиональное (среднее специальное)	3854	3257	54,2	45,8
начальное профессиональное	171	216	44,2	55,8
среднее общее (полное)	3351	3261	50,7	49,3
основное общее (среднее общее неполное)	999	1107	47,4	52,6
начальное общее (начальное) и не имеющие образования	340	226	60,1	39,9
не указавшие уровень образования	1969	1495	56,8	43,2

Население

Продолжение таблицы 1.24

	Человек		Распределение по полу, %	
	женщины	мужчины	женщины	мужчины
Выбыло в пределах России	15052	12121	55,4	44,6
в том числе имели образование:				
высшее профессиональное (высшее)	4482	2945	60,3	39,7
из них имели ученую степень:				
доктора наук	3	4	42,9	57,1
кандидата наук	9	19	32,1	67,9
неполное высшее профессиональное (незаконченное высшее)	483	335	59,0	41,0
среднее профессиональное (среднее специальное)	3594	3047	54,1	45,9
начальное профессиональное	161	206	43,9	56,1
среднее общее (полное)	3164	2904	52,1	47,9
основное общее (среднее общее неполное)	912	1017	47,3	52,7
начальное общее (начальное) и не имеющие образования	319	205	60,9	39,1
не указавшие уровень образования	1937	1462	57,0	43,0
Выбыло за пределы России	761	873	46,6	53,4
в том числе имели образование:				
высшее профессиональное (высшее)	146	140	51,0	49,0
из них имели ученую степень:				
доктора наук	-	-	-	-
кандидата наук	-	-	-	-
неполное высшее профессиональное (незаконченное высшее)	18	12	60,0	40,0
среднее профессиональное (среднее специальное)	260	210	55,3	44,7
начальное профессиональное	10	10	50,0	50,0
среднее общее (полное)	187	357	34,4	65,6
основное общее (среднее общее неполное)	87	90	49,2	50,8
начальное общее (начальное) и не имеющие образования	21	21	50,0	50,0
не указавшие уровень образования	32	33	49,2	50,8

Население

**1.25. ВОЗРАСТНО-ПОЛОВОЙ СОСТАВ ВЫНУЖДЕННЫХ ПЕРЕСЕЛЕНЦЕВ
НА 1 ЯНВАРЯ 2017 г.**

	Женщины	Мужчины	Распределение по полу, %	
			женщины	мужчины
Всего				
человек	48	39		
процентов	100	100	55,2	44,8
в том числе в возрасте, лет:				
0-5	-	-	-	-
6-15	-	-	-	-
16-54(59) ¹⁾	41	30	57,7	42,3
55(60) и более ²⁾	7	9	43,8	56,2

¹⁾ Женщины в возрасте – 16-54 лет, мужчины – 16-59 лет;

²⁾ Женщины в возрасте – 55 лет и более, мужчины – 60 лет и более.

2. ЗДРАВООХРАНЕНИЕ

В раздел включены статистические данные Министерства здравоохранения Рязанской области, характеризующие заболеваемость женщин и мужчин социально значимыми болезнями, а также информация о заболеваемости беременных женщин отдельными болезнями, предшествовавшими или возникшими во время беременности, о применении женщинами средств контрацепции, информация о численности детей-инвалидов, состоящих на учете в организациях здравоохранения.

Приведены данные о самооценке населением своего состояния здоровья, распространенности среди женщин и мужчин табакокурения и потребления алкогольных напитков, полученные на основе Комплексного наблюдения условий жизни населения путем опроса членов домашних хозяйств (респондентов) в возрасте 15 лет и более по месту их проживания. Выборочное наблюдение проводилось во всех субъектах Российской Федерации с охватом 60 тысяч домохозяйств с последующим распространением итогов на все население.

Также включены статистические данные о первичном выходе женщин и мужчин на инвалидность. Представлены данные о численности врачей, работающих в системе Министерства здравоохранения Российской Федерации, их квалификационных категориях, присваиваемых в соответствии с профессиональной подготовкой и стажем работы.

Заболеваемость населения характеризуется числом пациентов с впервые в жизни установленным диагнозом, выявленных (или взятых под диспансерное наблюдение) в течение года при обращении в медицинскую организацию или при профилактическом осмотре.

Уровень заболеваемости - отношение числа пациентов с впервые в жизни установленным диагнозом к среднегодовой численности постоянного населения.

Инвалидность означает нарушение здоровья со стойким расстройством функций организма, обусловленное заболеваниями, последствиями травм или дефектами, приводящее к ограничению жизнедеятельности человека и вызывающее необходимость его социальной защиты.

Первичный выход на инвалидность - установление инвалидности впервые в отчетном году.

Для статистической разработки данных о заболеваемости населения применяется Международная статистическая классификация болезней и проблем, связанных со здоровьем, Всемирной организации здравоохранения (ВОЗ) (до 1989 г. – IX пересмотр, с 1989 г. – X пересмотр).

**2.1. ОЦЕНКА СОСТОЯНИЯ ЗДОРОВЬЯ ЖЕНЩИН И МУЖЧИН
В ЗАВИСИМОСТИ ОТ МЕСТА ПРОЖИВАНИЯ в 2016 г.**

(по данным Комплексного наблюдения условий жизни населения;
в процентах)

	Женщины	Мужчины	Городское население		Сельское население	
			женщины	мужчины	женщины	мужчины
Лица в возрасте 15 лет и более - всего	100	100	100	100	100	100
в том числе по оценке состояния своего здоровья						
очень хорошее	1,4	1,3	1,4	0,5	1,5	3,2
хорошее	29,0	38,9	32,5	42,0	19,9	31,3
удовлетворительное	52,8	47,0	51,1	43,4	57,5	55,8
плохое	15,2	11,9	13,5	13,4	19,5	8,5
очень плохое	1,6	0,9	1,5	0,7	1,6	1,2

**2.2. УРОВЕНЬ ЗАБОЛЕВАЕМОСТИ ЗЛОКАЧЕСТВЕННЫМИ
НОВООБРАЗОВАНИЯМИ**

Число зарегистрированных злокачественных новообразований,
установленных впервые в жизни, на 100 000 человек населения



**2.3. ЗАБОЛЕВАЕМОСТЬ ЗЛОКАЧЕСТВЕННЫМИ НОВООБРАЗОВАНИЯМИ
ПО ВОЗРАСТНЫМ ГРУППАМ в 2016 г.**

	Женщины	Мужчины	Распределение по полу, %	
			женщины	мужчины
Всего				
человек	2808	2546		
процентов	100	100	52,4	47,6
в том числе в возрасте, лет:				
0-14	7	5	58,3	41,7
15-19	1	4	20,0	80,0
20-39	126	73	63,3	36,7
40-59	735	672	52,2	47,8
60 и старше	1939	1792	52,0	48,0

**2.4. ЗАБОЛЕВАЕМОСТЬ ЗЛОКАЧЕСТВЕННЫМИ НОВООБРАЗОВАНИЯМИ
ПО ОТДЕЛЬНЫМ ЛОКАЛИЗАЦИЯМ в 2016 г.**

	Женщины	Мужчины	Распределение по полу, %	
			женщины	мужчины
Всего человек	2808	2546		
процентов	100	100	52,4	47,6
в том числе по локализациям:				
губы, полости рта, глотки	41	180	18,6	81,4
пищевода	3	69	4,2	95,8
желудка	154	217	41,5	58,5
ободочной кишки	209	135	60,8	39,2
прямой кишки, ректосигмоидного соединения, ануса	115	136	45,8	54,2
печени и внутривенных желчных протоков	13	18	41,9	58,1
поджелудочной железы	79	83	48,8	51,2
гортани	2	47	4,1	95,9
трахеи, бронхов, легкого	76	435	14,9	85,1
кожи	492	320	60,6	39,4
женской молочной железы	569	-	100	-
шейки и тела матки, плаценты	448	-	100	-
яичника	116	-	100	-
предстательной железы	-	295	-	100
мочевом пузыре	32	126	20,3	79,7
почек	80	118	40,4	59,6
лимфатической и кровеносной ткани	129	142	47,6	52,4

**2.5. ЗАБОЛЕВАЕМОСТЬ АКТИВНЫМ ТУБЕРКУЛЕЗОМ
ПО ВОЗРАСТНЫМ ГРУППАМ в 2016 г.**

	Женщины	Мужчины	Распределение по полу, %	
			женщины	мужчины
Всего				
человек	97	292		
процентов	100	100	24,9	75,1
в том числе в возрасте, лет:				
0-14	-	5	-	100
15-17	2	4	33,3	66,7
18-34	30	79	27,5	72,5
35-54	31	145	17,6	82,4
55-64	15	31	32,6	67,4
65 и старше	19	28	40,4	59,6

2.6. УРОВЕНЬ ЗАБОЛЕВАЕМОСТИ АКТИВНЫМ ТУБЕРКУЛЕЗОМ

*Численность выявленных больных с диагнозом,
установленным впервые в жизни на 100 000 человек населения*

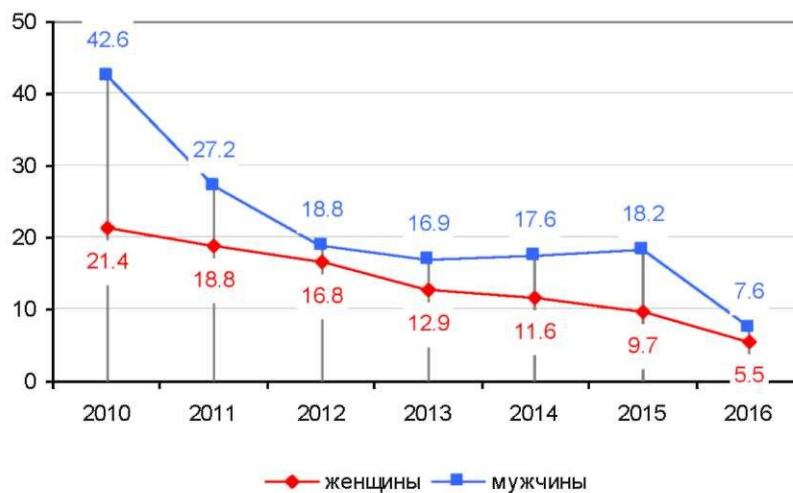


**2.7. ЗАБОЛЕВАЕМОСТЬ СИФИЛИСОМ
ПО ВОЗРАСТНЫМ ГРУППАМ в 2016 г.**

	Женщины	Мужчины	Распределение по полу, %	
			женщины	мужчины
Всего				
человек	34	39		
процентов	100	100	46,6	53,4
в том числе в возрасте, лет:				
0-14	-	-	-	-
15-17	-	-	-	-
18-19	1	1	50,0	50,0
20-29	9	8	52,9	47,1
30-39	11	9	55,0	45,0
40 и старше	13	21	38,2	61,8

2.8. УРОВЕНЬ ЗАБОЛЕВАЕМОСТИ СИФИЛИСОМ

*Численность выявленных больных с диагнозом,
установленным впервые в жизни на 100 000 человек населения*

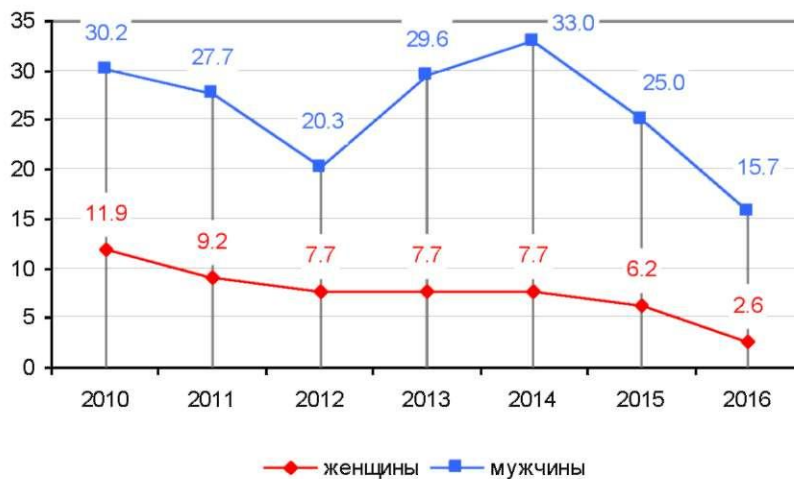


2.9. ЗАБОЛЕВАЕМОСТЬ ГОНОКОККОВОЙ ИНФЕКЦИЕЙ ПО ВОЗРАСТНЫМ ГРУППАМ в 2016 г.

	Женщины	Мужчины	Распределение по полу, %	
			женщины	мужчины
Всего				
человек	16	81		
процентов	100	100	16,5	83,5
в том числе в возрасте, лет:				
0-14	-	-	-	-
15-17	1	2	33,3	66,7
18-19	1	3	25,0	75,0
20-29	8	60	11,8	88,2
30-39	5	14	26,3	73,7
40 и старше	1	2	33,3	66,7

2.10. УРОВЕНЬ ЗАБОЛЕВАЕМОСТИ ГОНОКОККОВОЙ ИНФЕКЦИЕЙ

Численность выявленных больных с диагнозом,
установленным впервые в жизни на 100 000 человек населения



2.11. ЧИСЛЕННОСТЬ ЖЕНЩИН И МУЖЧИН В ВОЗРАСТЕ 18 ЛЕТ И СТАРШЕ, ВПЕРВЫЕ ПРИЗНАННЫХ ИНВАЛИДАМИ

	Женщины	Мужчины	Распределение по полу, %	
			женщины	мужчины
2015 г.				
Инвалидов – всего				
человек	2984	3432		
процентов	100	100	46,5	53,5
из них в трудоспособном возрасте:				
человек	807	1796		
процентов	27,0	52,3	31,0	69,0
2016 г.				
Инвалидов – всего				
человек	2760	3323		
процентов	100	100	45,4	54,6
из них в трудоспособном возрасте:				
человек	741	1731		
процентов	26,8	52,1	30,0	70,0

2.12. ЧИСЛЕННОСТЬ ДЕТЕЙ-ИНВАЛИДОВ

	Девочки	Мальчики	Распределение по полу, %	
			девочки	мальчики
2015 г.				
Всего				
человек	170	254		
процентов	100	100	40,1	59,9
в том числе в возрасте, лет:				
0-3	66	105	38,6	61,4
4-7	39	78	33,3	66,7
8-14	47	56	45,6	54,4
15-17	18	15	54,5	45,5
2016 г.				
Всего				
человек	190	251		
процентов	100	100	43,1	56,9
в том числе в возрасте, лет:				
0-3	68	98	41,0	59,0
4-7	41	65	38,7	61,3
8-14	65	69	48,5	51,5
15-17	16	19	45,7	54,3

2.13. РАСПРОСТРАНЕННОСТЬ ТАБАКОКУРЕНИЯ У ЖЕНЩИН И МУЖЧИН в 2016 г.

По данным Комплексного наблюдения условий жизни населения; в процентах

	Женщины	Мужчины
Лица в возрасте 15 лет и более, курящие или бросившие курить - всего	100	100
в том числе:		
не курят и не курили	87,7	33,4
курили, но бросили	2,3	13,9
курят изредка	5,3	11,9
курят ежедневно	4,8	40,8

2.14. РАСПРЕДЕЛЕНИЕ ЖЕНЩИН И МУЖЧИН ПО ВОЗРАСТУ НА МОМЕНТ НАЧАЛА КУРЕНИЯ В 2016 Г.

По данным Комплексного наблюдения условий жизни населения; в процентах

	Женщины	Мужчины
Лица в возрасте 15 лет и более, курящие или бросившие курить	100	100
из них начали курить в возрасте, лет:		
до 15 лет	8,6	9,2
15-20	69,2	72,3
20-30	22,2	18,0
после 30 лет	0,0	0,5

2.15. РАСПРОСТРАНЕННОСТЬ УПОТРЕБЛЕНИЯ АЛКОГОЛЬНЫХ НАПИТКОВ У ЖЕНЩИН И МУЖЧИН в 2016 г.

По данным Комплексного наблюдения условий жизни населения; в процентах

	Женщины	Мужчины
Лица в возрасте 15 лет и более - всего	100	100
в том числе:		
употребляют алкогольные напитки	54,1	79,1
не употребляют алкогольные напитки	45,9	20,9

2.16. РАСПРЕДЕЛЕНИЕ ЖЕНЩИН И МУЖЧИН ПО ЧАСТОТЕ УПОТРЕБЛЕНИЯ АЛКОГОЛЬНЫХ НАПИТКОВ в 2016 г.

По данным Комплексного наблюдения условий жизни населения; в процентах

	Женщины	Мужчины
Лица в возрасте 15 лет и более, употребляющие алкогольные напитки - всего	100	100
в том числе по максимальной частоте употребления всех видов алкогольных напитков:		
употребляют только по праздникам	81,9	34,2
употребляют 1-2 раза в месяц	12,3	23,8
употребляют 1 раз в неделю	5,7	29,8
употребляют несколько раз в неделю	0,1	10,4
употребляют практически каждый день	0,0	1,8

2.17. ЗАБОЛЕВАЕМОСТЬ БЕРЕМЕННЫХ ЖЕНЩИН ОТДЕЛЬНЫМИ БОЛЕЗНЯМИ¹⁾

	2000	2005	2010	2011	2012	2013	2014	2015	2016
Всего женщин закончивших беременность, человек	9070	9237	11294	11010	12288	12283	12467	12450	12736
Из числа женщин, закончивших беременность, имели заболевания, процентов:									
анемия	31,7	27,9	32,1	28,5	20,8	20,1	20,6	21,3	22,0
болезни системы кровообращения	7,6	11,5	10,0	9,4	9,5	8,3	9,7	9,3	8,8
отеки, протеинурия и гипертензивные расстройства	11,9	14,5	14,9	11,5	14,9	11,6	12,2	8,2	-
болезни мочеполовой системы	11,2	21,5	17,7	18,9	16,8	12,7	12,2	11,7	11,6
венозные осложнения	1,3	1,2	1,8	2,7	2,2	2,1	2,0	2,5	2,4
болезни щитовидной железы	7,1	6,5	5,2	4,2	4,1	3,7	5,0	4,7	5,2

¹⁾ Болезнями, предшествовавшими или возникшими во время беременности.

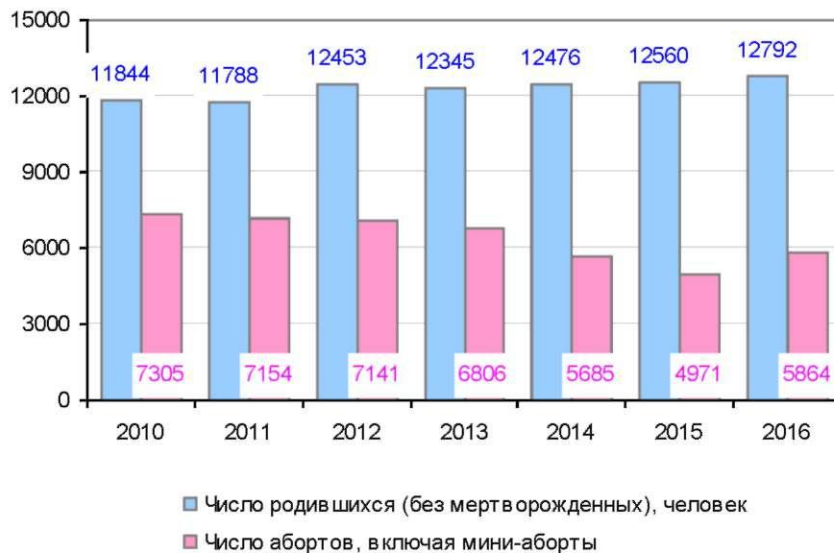
**2.18. ПРЕРЫВАНИЕ БЕРЕМЕННОСТИ (АБОРТЫ)
ПО ВОЗРАСТНЫМ ГРУППАМ в 2016 г. ¹⁾**

	Число аборт ов ,	На 1000 женщин соответствующего возраста
Всего	5864	23,2²⁾
в том числе в возрасте, лет:		
до 15	1	0,01
15-17	26	1,5
18-44	5784	28,7
45 и более	53	0,7

¹⁾ Данные по медицинским организациям системы Министерства здравоохранения Российской Федерации, других министерств и ведомств, негосударственным лечебно-профилактическим организациям.

²⁾ На 1000 женщин в возрасте 15-49 лет.

**2.19. ЧИСЛО РОДИВШИХСЯ И ЧИСЛО ПРЕРЫВАНИЙ
БЕРЕМЕННОСТИ (АБОРТОВ)**



2.20. ПРИМЕНЕНИЕ КОНТРАЦЕПЦИИ ЖЕНЩИНАМИ

На 1000 женщин в возрасте 15-49 лет



2.21. ВРАЧИ ПО КВАЛИФИКАЦИОННЫМ КАТЕГОРИЯМ в 2016 г. ¹⁾

	Женщины	Мужчины	Распределение по полу, %	
			женщины	мужчины
Всего				
человек	3466	1211		
процентов	100	100	74,1	25,9
в том числе имеют категории:				
высшую	39,9	53,0	68,3	31,7
первую	18,5	20,1	72,5	27,5
вторую	8,1	8,6	73,1	26,9
квалификационной категории не имеют	33,5	18,3	83,9	16,1

¹⁾ В организациях системы Минздрава Рязанской области.

3. ОБРАЗОВАНИЕ И КАДРЫ НАУКИ

Раздел содержит информацию об уровне образования населения, о распределении численности обучавшихся женщин и мужчин по видам государственных и муниципальных образовательных учреждений, а также о распределении студентов государственных и муниципальных средних и высших профессиональных учебных заведений по отраслевой специализации учебных заведений и группам специальностей, о распределении аспирантов и докторантов по отраслям наук, о численности женщин и мужчин – преподавателей государственных и муниципальных образовательных учреждений.

Статистические данные по дошкольным образовательным организациям, аспирантуре и докторантуре приведены по данным Федеральной службы государственной статистики.

Статистические данные по общеобразовательным организациям, профессиональным образовательным организациям и образовательным организациям высшего образования приведены по данным Министерства образования и науки Российской Федерации.

Публикация информации о подготовке специалистов со средним профессиональным и высшим образованием осуществляется по новым перечням направлений подготовки (специальностей), введенным с 2011/12 учебного года, и по специальностям и направлениям подготовки в соответствии с Общероссийским классификатором специальностей по образованию 2003 г. (ОКСО; ОК 009.2003).

Образование и кадры науки

3.1. УРОВЕНЬ ОБРАЗОВАНИЯ ЖЕНЩИН И МУЖЧИН
По данным Всероссийской переписи населения 2010 года

	Человек		Распределение по полу, %	
	женщины	мужчины	женщины	мужчины
Все население в возрасте 15 лет и более, указавшее уровень образования	524741	422283	55,4	44,6
в том числе имеют:				
профессиональное образование				
высшее (включая послевузовское образование)	111952	81737	57,8	42,2
неполное высшее	19384	16765	53,6	46,4
среднее	184102	135465	57,6	42,4
начальное	20292	31685	39,0	61,0
общее образование				
среднее (полное)	81012	80084	50,3	49,7
основное	60996	53079	53,5	46,5
начальное	43206	21522	66,8	33,2
не имеют начального общего образования	3797	1946	66,1	33,9

3.2. УРОВЕНЬ ОБРАЗОВАНИЯ ГОРОДСКОГО И СЕЛЬСКОГО НАСЕЛЕНИЯ
По данным Всероссийской переписи населения 2010 года

	Городское население		Сельское население	
	женщины	мужчины	женщины	мужчины
На 1000 человек населения в возрасте 15 лет и более, указавшего уровень образования, имеют образование основное общее и выше	945	965	830	899
в том числе имеют:				
профессиональное образование				
послевузовское образование	5	6	2	2
высшее	254	234	105	89
из него по ступеням:				
магистр	3	3	1	1
бакалавр	6	6	6	5
специалист	244	225	97	83
неполное высшее	45	50	18	16
среднее	379	356	286	243
начальное	28	52	63	126
общее образование				
среднее (полное)	147	177	172	218
основное	87	90	184	205

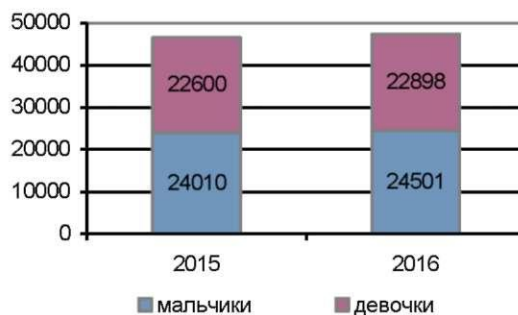
**3.3. УРОВЕНЬ ОБРАЗОВАНИЯ ЖЕНЩИН И МУЖЧИН,
ЗАНЯТЫХ В ЭКОНОМИКЕ**

По данным Всероссийской переписи населения 2010 года

	Человек		Распределение по полу, %	
	женщины	Мужчины	женщины	мужчины
Все население в возрасте 15 лет и более, указавшее уровень образования	246520	248131	49,8	50,2
в том числе имеют:				
профессиональное образование				
высшее (включая послевузовское образование)	79411	61996	56,2	43,8
неполное высшее	8673	8515	50,5	49,5
среднее	106922	95609	52,8	47,2
начальное	10936	20831	34,4	65,6
общее образование				
среднее (полное)	30693	42344	42,0	58,0
основное	8810	16379	35,0	65,0
начальное	1000	2298	30,3	69,7
не имеют начального общего образования	75	159	32,1	67,9

**3.4. ЧИСЛЕННОСТЬ ВОСПИТАННИКОВ В ОРГАНИЗАЦИЯХ,
ОСУЩЕСТВЛЯЮЩИХ ОБРАЗОВАТЕЛЬНУЮ ДЕЯТЕЛЬНОСТЬ
ПО ОБРАЗОВАТЕЛЬНЫМ ПРОГРАММАМ ДОШКОЛЬНОГО
ОБРАЗОВАНИЯ, ПРИСМОТР И УХОД ЗА ДЕТЬМИ**

человек



**3.5. ЧИСЛЕННОСТЬ ВОСПИТАННИКОВ В ОРГАНИЗАЦИЯХ,
ОСУЩЕСТВЛЯЮЩИХ ОБРАЗОВАТЕЛЬНУЮ ДЕЯТЕЛЬНОСТЬ
ПО ОБРАЗОВАТЕЛЬНЫМ ПРОГРАММАМ ДОШКОЛЬНОГО ОБРАЗОВАНИЯ,
ПРИСМОТР И УХОД ЗА ДЕТЬМИ**
на конец года

	Девочки	Мальчики	Распределение по полу, %	
			девочки	мальчики
2015 г.				
Численность воспитанников – всего				
человек	22600	24010		
процентов	100	100	48,5	51,5
в том числе в возрасте, лет:				
0	0,004	-	100	-
1	1,4	1,4	48,0	52,0
2	10,4	10,3	48,9	51,1
3	22,3	21,7	49,1	50,9
4	22,2	22,3	48,4	51,6
5	21,8	22,4	47,8	52,2
6	20,1	19,9	48,8	51,2
7	1,8	2,0	46,1	53,9
2016 г.				
Численность воспитанников – всего				
человек	22898	24501		
процентов	100	100	48,3	51,7
в том числе в возрасте, лет:				
0	-	-	-	-
1	1,1	1,1	47,6	52,4
2	11,3	11,6	47,6	52,4
3	20,8	19,2	50,4	49,6
4	23,3	23,2	48,4	51,6
5	22,1	22,2	48,2	51,8
6	20,3	21,4	47,0	53,0
7	1,1	1,3	44,2	55,8

**3.6. ЧИСЛЕННОСТЬ ОБУЧАЮЩИХСЯ
НА НАЧАЛО 2016/2017 УЧЕБНОГО ГОДА**

	Женщины	Мужчины	Распределение по полу, %	
			женщины	мужчины
Численность обучающихся – всего				
человек	79294	81098		
процентов	100	100	49,4	50,6
в том числе в:				
общеобразовательных организациях ¹⁾	63,8	64,8	49,0	51,0
профессиональных образовательных организациях, осуществляющих подготовку квалифицированных рабочих, служащих ^{1);2)}	1,0	2,8	26,6	73,4
профессиональных образовательных организациях, осуществляющих подготовку специалистов среднего звена ¹⁾	11,8	14,1	45,2	54,8
образовательных организациях высшего образования ¹⁾	23,2	18,0	55,7	44,3
аспирантуре ²⁾	0,2	0,3	42,8	57,2
докторантуре ²⁾	-	-	-	-

¹⁾ По данным Министерства образования Рязанской области.

²⁾ На конец 2016 г.

**3.7. ЧИСЛЕННОСТЬ СТУДЕНТОВ, ОБУЧАЮЩИХСЯ ПО ПРОГРАММАМ
ПОДГОТОВКИ КВАЛИФИЦИРОВАННЫХ РАБОЧИХ, СЛУЖАЩИХ,
ПО ВОЗРАСТУ в 2016 г.¹⁾**

на конец отчетного года

	Женщины	Мужчины	Распределение по полу, %	
			женщины	мужчины
Численность обучающихся – всего				
человек	810	2240		
процентов	100	100	26,6	73,4
в том числе в возрасте:				
14 лет и младше	-	-		
15 лет	1,2	1,0	30,3	69,7
16 лет	19,3	13,0	34,8	65,2
17 лет	31,5	21,7	34,4	65,6
18 лет	20,9	21,9	25,6	74,4
19 лет	11,2	12,6	24,4	75,6
20 лет	4,4	3,8	29,8	70,2
21 год и старше	11,5	25,9	13,8	86,2

¹⁾ По данным Министерства образования Рязанской области.

**3.8. ВЫПУСК БАКАЛАВРОВ, СПЕЦИАЛИСТОВ, МАГИСТРОВ
ОБРАЗОВАТЕЛЬНЫМИ ОРГАНИЗАЦИЯМИ ВЫСШЕГО ОБРАЗОВАНИЯ
ПО ФОРМАМ ОБУЧЕНИЯ в 2016 г.¹⁾**

	Женщины	Мужчины	Распределение по полу, %	
			женщины	мужчины
Выпущено бакалавров, специалистов, магистров – всего человек	4377	3084		
процентов	100	100	41,3	58,7
в том числе:				
Очная форма обучения	36,3	34,6	59,8	40,2
из них по:				
программе бакалавриата	62,1	72,1	56,2	43,8
программе специалитета	29,6	18,3	70,7	29,3
программе магистратуры	8,3	9,6	56,2	43,8
Заочная форма обучения	62,3	64,2	57,9	42,1
из них по:				
программе бакалавриата	59,9	58,7	57,9	42,1
программе специалитета	38,2	40,4	58,4	41,6
программе магистратуры	1,9	0,9	56,5	43,5
Очно-заочная форма обучения	1,4	1,2	62,9	37,1
из них по:				
программе бакалавриата	13,1	11,1	66,7	33,3
программе специалитета	80,3	80,6	62,8	37,2
программе магистратуры	6,6	8,3	57,1	42,9

¹⁾ По данным Министерства образования Рязанской области.

**3.9. РУКОВОДИТЕЛИ И ПЕДАГОГИЧЕСКИЕ РАБОТНИКИ
ОБЩЕОБРАЗОВАТЕЛЬНЫХ ОРГАНИЗАЦИЙ (БЕЗ ВЕЧЕРНИХ
СМЕННЫХ) ОБЩЕОБРАЗОВАТЕЛЬНЫХ ОРГАНИЗАЦИЙ)
на начало 2016/2017 учебного года¹⁾**

	Человек		Распределение по полу, %	
	женщины	мужчины	женщины	мужчины
Численность работников – всего	13505	2731	83,2	16,8
директор	228	64	78,1	21,9
заместители директора	700	83	89,4	10,6
педагогические работники	8161	920	89,9	10,1
из них: учителя	6940	842	89,2	10,8

¹⁾ По данным Министерства образования и науки Российской Федерации.

**3.10. ПРЕПОДАВАТЕЛИ ГОСУДАРСТВЕННЫХ
И МУНИЦИПАЛЬНЫХ ОБРАЗОВАТЕЛЬНЫХ ОРГАНИЗАЦИЙ
на начало 2016/2017 учебного года¹⁾**

	Человек		Распределение по полу, %	
	женщины	мужчины	женщины	мужчины
Численность преподавателей – всего	2518	1324	65,5	34,5
в том числе:				
Преподаватели профессиональных образовательных организаций, осуществляющих подготовку:				
квалифицированных рабочих, служащих ²⁾	805	246	76,6	23,4
специалистов среднего звена	72	29	71,3	28,7
Профессорско-преподавательский состав образовательных организаций высшего образования	623	180	77,6	22,4
	1018	869	53,9	46,1

¹⁾ По данным Министерства образования и науки Российской Федерации.

²⁾ На конец 2016 г.

**3.11. ПЕРСОНАЛ ГОСУДАРСТВЕННЫХ И МУНИЦИПАЛЬНЫХ
ОБРАЗОВАТЕЛЬНЫХ ОРГАНИЗАЦИЙ ВЫСШЕГО ОБРАЗОВАНИЯ
на начало 2016/2017 учебного года¹⁾**

	Женщины	Мужчины	Распределение по полу, %	
			женщины	мужчины
Численность работников²⁾ –				
всего				
человек	1078	928		
процентов	100	100	53,7	46,3
в том числе:				
руководящий персонал	5,6	59	50,4	49,6
из них:				
ректоры	0,1	0,6	14,3	85,7
проректоры, руководители филиалов	0,6	2,4	24,1	75,9
профессорско-преподавательский состав	94,4	86,9	53,9	46,1
в том числе:				
деканы факультетов	1,2	2,0	40,6	59,4
заведующие кафедрами	6,8	11,6	40,3	59,7
профессора	4,8	14,9	27,4	72,6
доценты	36,9	44,8	48,9	51,1
старшие преподаватели	21,8	9,7	72,3	27,7
преподаватели, ассистенты	22,5	10,2	71,9	28,1

¹⁾ По данным Министерства образования Рязанской области.

²⁾ Без внешних совместителей.

3.12. ЧИСЛЕННОСТЬ АСПИРАНТОВ ПО ВОЗРАСТНЫМ ГРУППАМ
(на конец года)

	Женщины	Мужчины	Распределение по полу, %	
			женщины	мужчины
2015 г.				
Численность аспирантов – всего				
человек	188	290		
процентов	100	100	39,3	60,7
в том числе в возрасте, лет:				
до 26 (включительно)	49,5	64,8	33,1	66,9
27-29	17,0	13,1	45,7	54,3
30-34	16,0	8,6	54,5	45,5
35-39	8,0	6,6	44,1	55,9
40 лет и старше	9,5	6,9	47,4	52,6
2016 г.				
Численность аспирантов – всего				
человек	185	247		
процентов	100	100	42,8	57,2
в том числе в возрасте, лет:				
до 26 (включительно)	42,2	56,3	35,9	64,1
27-29	18,9	19,0	42,7	57,3
30-34	16,2	9,7	55,6	44,4
35-39	10,8	6,9	54,1	45,9
40 лет и старше	11,9	8,1	52,4	47,6

3.13. ЧИСЛЕННОСТЬ ДОКТОРАНТОВ ПО ВОЗРАСТНЫМ ГРУППАМ
(на конец года)

	Женщины	Мужчины	Распределение по полу, %	
			женщины	мужчины
2015 г.				
Численность докторантов – всего				
человек	1	3		
процентов	100	100	25,0	75,0
в том числе в возрасте, лет:				
до 39 (включительно)	1	2	33,3	66,7
40-49	-	1	-	100
2016 г.				
Численность докторантов – всего				
человек	-	-		

**3.14. ЧИСЛЕННОСТЬ НАУЧНЫХ РУКОВОДИТЕЛЕЙ,
ИМЕЮЩИХ УЧЕНУЮ СТЕПЕНЬ И
ОСУЩЕСТВЛЯЮЩИХ ПОДГОТОВКУ АСПИРАНТОВ**

	Человек		Распределение по полу, %	
	женщины	мужчины	женщины	мужчины
2000				
кандидаты наук	13	60	17,8	82,2
доктора наук	22	118	15,7	84,3
2005				
кандидаты наук	23	72	24,2	75,8
доктора наук	35	163	17,7	82,3
2010				
кандидаты наук	28	50	35,9	64,1
доктора наук	42	162	20,6	79,4
2011				
кандидаты наук	28	54	24,1	65,9
доктора наук	48	171	21,9	78,1
2012				
кандидаты наук	24	57	29,6	70,4
доктора наук	50	171	22,6	77,4
2013				
кандидаты наук	19	56	25,3	74,7
доктора наук	53	156	25,4	74,6
2014				
кандидаты наук	17	38	30,9	69,1
доктора наук	48	120	28,6	71,4
2015				
кандидаты наук	12	37	24,5	75,5
доктора наук	43	120	26,4	73,6
2016				
кандидаты наук	11	35	23,9	76,1
доктора наук	48	108	30,8	69,2

**3.15. ЧИСЛЕННОСТЬ ИССЛЕДОВАТЕЛЕЙ, ИМЕЮЩИХ
УЧЕНУЮ СТЕПЕНЬ ДОКТОРА НАУК И КАНДИДАТА НАУК,
ВЫПОЛНЯВШИХ НАУЧНЫЕ ИССЛЕДОВАНИЯ И РАЗРАБОТКИ**

	Человек		Распределение по полу, %	
	женщины	мужчины	женщины	мужчины
2000				
кандидаты наук	36	81	30,8	69,2
доктора наук	6	14	30,0	70,0
2005				
кандидаты наук	44	88	33,3	66,7
доктора наук	7	16	30,4	69,6
2010				
кандидаты наук	52	91	36,4	63,4
доктора наук	11	20	35,5	64,5
2011				
кандидаты наук	57	111	33,9	66,1
доктора наук	12	19	38,7	61,3
2012				
кандидаты наук	57	105	35,2	64,8
доктора наук	9	33	21,4	78,6
2013				
кандидаты наук	70	107	39,5	60,5
доктора наук	7	23	23,3	76,7
2014				
кандидаты наук	64	99	39,3	60,7
доктора наук	7	20	25,9	74,1
2015				
кандидаты наук	60	117	33,9	66,1
доктора наук	7	26	21,2	78,8
2015				
кандидаты наук	68	108	38,6	61,4
доктора наук	9	33	21,4	78,6

4. ЗАНЯТОСТЬ И БЕЗРАБОТИЦА

В разделе приведены данные о численности и составе рабочей силы, занятых и безработных женщин и мужчин, о заработной плате женщин и мужчин, об условиях их труда и уровне травматизма в отдельных видах экономической деятельности.

Данные об удовлетворенности населения различными аспектами работы приводятся по итогам Комплексного наблюдения условий жизни населения. Сбор данных осуществлялся на основе личного опроса респондентов в возрасте 15 лет и старше по месту их проживания. Выборочное наблюдение проводилось во всех субъектах Российской Федерации с охватом 60 тысяч домохозяйств с последующим распространением итогов на все население.

Данные о занятости и безработице женщин и мужчин приводятся по материалам выборочного обследования рабочей силы (обследования населения по проблемам занятости).

Обследование проводится во всех регионах Российской Федерации, на основе выборочного метода наблюдения с последующим распространением итогов на всю численность населения обследуемого возраста.

Единицами наблюдения являются домашние хозяйства и лица в возрасте от 15 до 72 лет – члены этих домашних хозяйств.

В разделе термин «экономически активное население» заменен на термин «рабочая сила» в соответствии с обновленными международными стандартами в области статистики труда, принятыми 19-й Международной конференцией статистиков труда в форме Резолюции о статистике трудовой деятельности, занятости и неиспользования рабочей силы (МОТ, октябрь 2013 г.). Текст Резолюции размещен в свободном доступе на официальном Интернет-портале Росстата (<http://www.gks.ru>) в разделе «Методология» в подразделе «Международная статистическая методология», «Статистика труда».

Рабочая сила – лица в возрасте 15-72 лет, которые в рассматриваемый период считаются занятыми или безработными.

К **занятым** относятся лица в возрасте 15-72 лет, которые в обследуемую неделю выполняли любую деятельность (хотя бы один час в неделю), связанную с производством товаров или оказанием услуг за плату или прибыль. В численность занятых включаются также лица, временно отсутствовавшие на

рабочем месте в течение короткого промежутка времени и сохранившие связь с рабочим местом во время отсутствия.

Занятые в экономике классифицируются по своему статусу на работающих по найму и работающих не по найму.

Работающие по найму или наемные работники – это лица, которые выполняют работу, определенную как «работа по найму». Работа по найму – это работа, при которой лицо заключает явный (письменный или устный) или подразумеваемый трудовой договор, гарантирующий ему базовое вознаграждение (деньгами или натурой), которое прямо не зависит от дохода единицы, где лицо работает.

Работающие не по найму – это лица, которые выполняют работу, определенную как «работа на собственном предприятии, в собственном деле». Это работа, при которой вознаграждение непосредственно зависит от дохода, получаемого от производства товаров и услуг. Лицо принимает производственные решения, относящиеся к деятельности предприятия (собственному делу), или делегирует эти полномочия, оставляя за собой ответственность за благополучие предприятия (собственного дела). Эта группа объединяет работодателей, самостоятельно занятых лиц, членов производственных кооперативов, помогающих членов семей.

Уровень участия в рабочей силе определенной возрастной группы – отношение численности рабочей силы (занятых и безработных) определенной возрастной группы к общей численности населения соответствующей возрастной группы, в процентах.

Уровень занятости среди населения определенной возрастной группы – отношение численности занятого населения определенной возрастной группы к общей численности населения соответствующей возрастной группы, в процентах.

Занятые в неформальном секторе - лица, которые в течение обследуемого периода были заняты, по меньшей мере, в одной из производственных единиц неформального сектора независимо от того, являлась ли данная работа для них основной или дополнительной. *Критерием* определения единиц неформального сектора принят критерий отсутствия государственной регистрации в качестве юридического лица.

К занятым в неформальном секторе относятся:

- индивидуальные предприниматели;

Женщины и мужчины Рязанской области

- лица, работающие по найму у индивидуальных предпринимателей и физических лиц;
- помогающие члены семьи в собственном деле, принадлежащем кому-либо из родственников;
- работающие на индивидуальной основе, без регистрации в качестве индивидуального предпринимателя;
- занятые в собственном домашнем хозяйстве по производству продукции сельского, лесного хозяйства, охоты и рыболовства для продажи или обмена.

Данные о средней заработной плате работников приведены на основании выборочных обследований организаций (без субъектов малого предпринимательства) за октябрь 2013 и 2015 гг. (обследования проводятся 1 раз в 2 года). Обследованию подлежали организации большинства видов экономической деятельности (перечень приводится в таблице 4.28).

В **заработную плату** женщин и мужчин по видам экономической деятельности (таблица 4.28) включены все суммы, начисленные работникам за октябрь, за отработанное и неотработанное время, компенсационные выплаты, связанные с условиями труда и режимом работы, доплаты и надбавки, премии, единовременные поощрительные выплаты, а также оплата питания и проживания, имеющая систематический характер.

В среднюю заработную плату **по категориям персонала** включены все суммы, начисленные работникам за октябрь, за отработанное и неотработанное время, компенсационные выплаты, связанные с условиями труда и режимом работы, доплаты и надбавки, премии, единовременные поощрительные выплаты, а также оплата питания и проживания, имеющая систематический характер. Распределение всех работников списочного состава по категориям персонала (руководители, рабочие, специалисты, другие служащие) произведено на основании Общероссийского классификатора профессий рабочих, должностей служащих и тарифных разрядов (ОКПДТР).

Постоянные работники – лица списочного состава, принятые на работу в соответствии с заключенным трудовым договором (контрактом) на неопределенный срок, то есть без указания времени его окончания.

К **безработным**, применительно к стандартам Международной Организации Труда (МОТ), относятся лица в возрасте в возрасте 15-72 лет, которые в рассматриваемый период удовлетворяли одновременно следующим критериям:

- не имели работы (доходного занятия);
- занимались поиском работы (в течение четырех недель, предшествующих обследуемой неделе), т.е. обращались в государственную или коммерческую службу занятости, использовали или помещали объявления в СМИ, Интернет, непосредственно обращались к администрации предприятия (работодателю), использовали личные связи или предпринимали шаги к организации собственного дела;
- были готовы приступить к работе в течение обследуемой недели.

Обучающиеся, пенсионеры и инвалиды учитываются в качестве безработных, если они не имели работы, занимались поиском работы и были готовы приступить к ней.

К безработным, зарегистрированным в государственных учреждениях службы занятости, относятся трудоспособные граждане, не имеющие работы и заработка (трудового дохода), проживающие на территории Российской Федерации, зарегистрированные в центре занятости по месту жительства в целях поиска подходящей работы, ищущие работу и готовые приступить к ней.

Лица, не входящие в состав рабочей силы – лица в возрасте 15-72 лет, которые в рассматриваемый период не считаются занятыми или безработными.

Уровень безработицы среди населения определенной возрастной группы – отношение численности безработных определенной возрастной группы к численности рабочей силы соответствующей возрастной группы, в процентах.

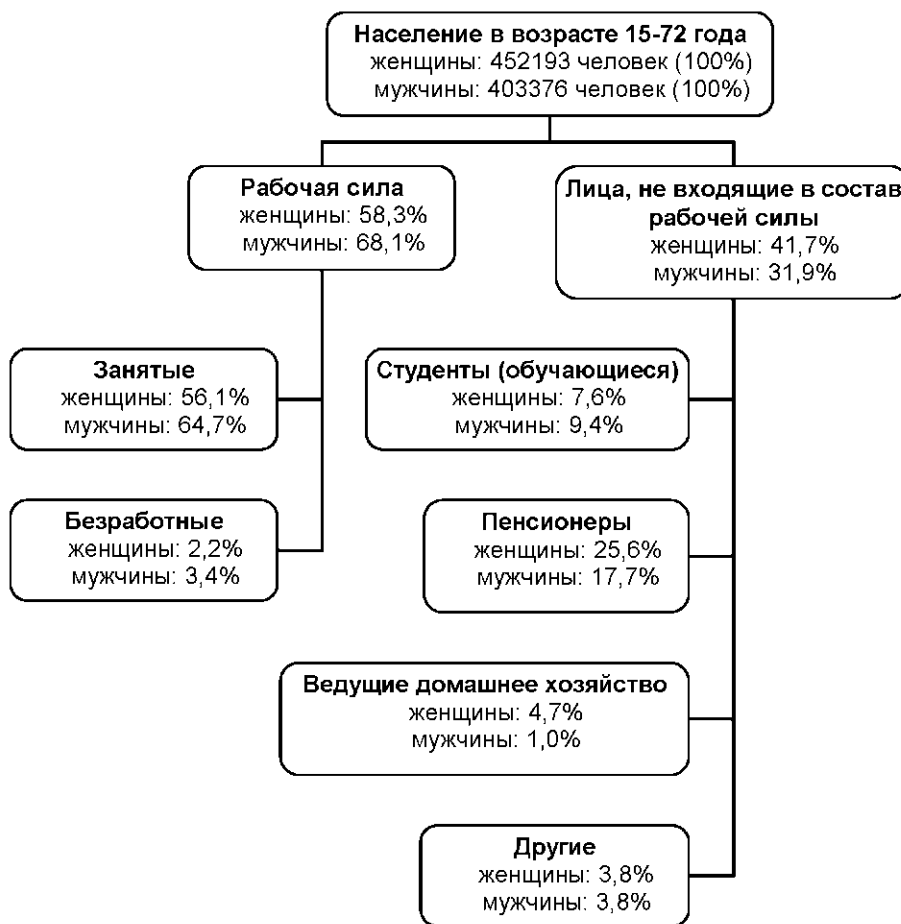
Лица в трудоспособном возрасте: женщины в возрасте 16 - 54 года, мужчины 16 - 59 лет.

Пострадавшие на производстве – пострадавшие при несчастных случаях, повлекших за собой временную или стойкую утрату работником трудоспособности, либо его смерть и происшедших при выполнении работником своих трудовых обязанностей (работ) на территории организации или вне ее, а также во время следования к месту работы или с работы на транспорте, представленном организацией.

ЗАНЯТЫЕ В ЭКОНОМИКЕ

**4.1. РАБОЧАЯ СИЛА И ЛИЦА, НЕ ВХОДЯЩИЕ В СОСТАВ РАБОЧЕЙ СИЛЫ
в 2016 г.**

(удельный вес в общей численности населения соответствующего пола, %)



Уровень участия в рабочей силе составляет:

женщин – 58,3%

мужчин – 68,1%

**4.2. УДОВЛЕТВОРЕННОСТЬ ЖЕНЩИН И МУЖЧИН
РАЗЛИЧНЫМИ АСПЕКТАМИ РАБОТЫ в 2016 г.**

(По данным Комплексного наблюдения условий жизни населения; в процентах)

	Жен- щины	Муж- чины	Городское население		Сельское население	
			жен- щины	муж- чины	жен- щины	муж- чины
Лица в возрасте 15 лет и более						
занятые в экономике – всего	100	100	100	100	100	100
из них оценили удовлетворенность своей основной работой						
	зарботок					
вполне удовлетворены	35,0	41,7	36,5	45,0	29,3	32,0
не вполне удовлетворены	55,3	50,4	55,4	48,0	54,7	57,7
совсем не удовлетворены	9,7	7,9	8,1	7,0	16,0	10,3
	надежность работы					
вполне удовлетворены	73,3	67,5	73,5	72,1	72,5	54,3
не вполне удовлетворены	26,0	29,7	25,6	24,8	27,5	44,0
совсем не удовлетворены	0,7	2,8	0,9	3,1	0,0	1,7
	выполняемые обязанности					
вполне удовлетворены	72,1	70,1	72,0	70,7	72,5	68,4
не вполне удовлетворены	25,3	27,4	24,7	25,9	27,5	31,6
совсем не удовлетворены	2,6	2,5	3,3	3,4	0,0	0,0
	режим работы					
вполне удовлетворены	88,5	82,3	87,5	79,1	92,7	91,5
не вполне удовлетворены	10,7	16,0	11,5	18,6	7,3	8,5
совсем не удовлетворены	0,8	1,7	1,0	2,3	0,0	0,0
	условия труда					
вполне удовлетворены	81,9	57,9	82,7	55,9	78,9	63,5
не вполне удовлетворены	17,5	39,1	16,5	40,0	21,1	36,5
совсем не удовлетворены	0,6	3,0	0,8	4,1	0,0	0,0
	расстояние до работы					
вполне удовлетворены	72,9	62,5	72,0	58,6	75,9	74,0
не вполне удовлетворены	23,4	31,5	23,3	34,4	24,1	23,0
совсем не удовлетворены	3,7	6,0	4,7	7,0	0,0	3,0
	профессиональная удовлетворенность					
вполне удовлетворены	65,1	53,4	63,4	49,3	71,4	65,3
не вполне удовлетворены	32,3	43,0	34,3	47,2	24,8	30,5
совсем не удовлетворены	2,6	3,6	2,3	3,5	3,8	4,2
	моральное удовлетворение					
вполне удовлетворены	68,6	63,3	64,6	59,3	83,2	75,0
не вполне удовлетворены	29,6	34,7	34,1	38,8	12,9	22,5
совсем не удовлетворены	1,8	2,0	1,3	1,9	3,9	2,5

**4.3. УРОВЕНЬ УЧАСТИЯ В РАБОЧЕЙ СИЛЕ ЖЕНЩИН И МУЖЧИН
ПО ВОЗРАСТНЫМ ГРУППАМ**
(в процентах)

	2000	2005	2010	2011	2012	2013	2014	2015	2016
Женщины									
Всего	57,1	62,0	58,7	58,3	57,8	57,9	56,5	57,2	58,3
в том числе в возрасте, лет:									
до 20	19,1	11,9	9,0	10,4	3,5	4,4	2,0	2,9	5,6
20-24	67,0	66,3	61,4	52,1	50,7	46,5	42,4	36,6	51,0
25-29	90,3	91,2	83,6	77,6	75,6	75,1	77,8	80,2	74,5
30-34	83,6	95,5	85,2	83,8	82,4	84,4	81,2	84,0	83,3
35-39	85,6	93,7	88,6	85,6	86,5	88,2	85,1	88,9	87,4
40-44	91,9	91,2	86,9	88,3	89,7	88,9	89,6	91,9	92,1
45-49	83,4	87,7	86,3	87,8	86,4	88,6	87,5	91,9	91,0
50-54	75,7	80,5	75,7	78,2	75,4	78,4	79,4	83,7	81,8
55-59	43,2	56,1	48,5	47,1	51,3	50,4	43,3	38,2	43,8
60-72	8,3	12,5	12,8	16,0	15,2	14,5	13,6	12,8	13,8
Мужчины									
Всего	67,9	69,2	67,8	69,8	70,0	68,9	67,4	67,6	68,1
в том числе в возрасте, лет:									
до 20	23,1	19,4	14,4	10,0	12,3	8,7	8,6	4,5	3,8
20-24	85,0	67,9	70,2	73,0	72,5	65,0	53,0	46,7	54,0
25-29	94,0	95,7	91,3	94,8	93,6	92,7	91,9	91,1	93,9
30-34	92,5	95,3	91,8	89,7	90,8	92,6	91,7	93,5	92,5
35-39	92,4	92,3	88,1	87,2	90,2	91,8	87,8	92,0	89,7
40-44	84,9	90,0	91,7	89,9	92,8	89,7	89,8	91,3	94,8
45-49	87,3	84,1	80,0	85,2	87,7	87,1	88,0	92,1	90,0
50-54	76,8	79,1	77,5	78,3	78,8	79,9	80,6	82,4	76,8
55-59	59,2	77,1	65,2	67,0	65,0	66,5	62,0	66,6	68,0
60-72	20,8	22,1	20,5	26,5	21,0	19,7	22,6	17,9	18,1

4.4. РАСПРЕДЕЛЕНИЕ ЗАНЯТЫХ ЖЕНЩИН И МУЖЧИН ПО ВИДАМ ЭКОНОМИЧЕСКОЙ ДЕЯТЕЛЬНОСТИ

	Женщины	Мужчины	Распределение по полу, %	
			женщины	мужчины
2015 г.				
Занятые – всего: человек	252567	260480		
процентов	100	100	49	51
Сельское хозяйство, охота и лесное хозяйство	3,4	8,6	28	72
Рыболовство и рыбоводство	-	0,0	-	100
Добыча полезных ископаемых	0,1	0,4	21	79
Обрабатывающие производства	16,3	21,6	42	58
Производство и распределение электроэнергии, газа и воды	1,5	5,5	21	79
Строительство	2,7	13,4	16	84
Оптовая и розничная торговля; ремонт автотранспортных средств, мотоциклов, бытовых изделий, предметов личного пользования	23,4	12,5	64	36
Гостиницы и рестораны	3,7	1,0	78	22
Транспорт и связь	4,2	12,9	24	76
Финансовая деятельность	3,2	0,9	78	22
Операции с недвижимым имуществом, аренда и предоставление услуг	4,0	7,4	34	66
Государственное управление и обеспечение военной безопасности; социальное страхование	5,8	7,4	43	57
Образование	13,7	3,7	78	22
Здравоохранение и предоставление социальных услуг	12,4	2,5	83	17
Предоставление прочих коммунальных, социальных, персональных и других услуг	5,5	2,2	71	29
<i>Женщины и мужчины Рязанской области</i>				69

Занятость, безработица и заработная плата

Продолжение таб. 4.4

	Женщины	Мужчины	Распределение по полу, %	
			женщины	мужчины
2016 г.				
Занятые – всего: человек	253525	261125		
процентов	100	100	49	51
Сельское хозяйство, охота и лесное хозяйство	3,9	7,2	34	66
Рыболовство и рыбоводство	-	0,0	-	100
Добыча полезных ископаемых	0,1	0,2	25	75
Обрабатывающие производства	15,7	20,1	43	57
Производство и распределение электроэнергии, газа и воды	1,7	5,2	24	76
Строительство	1,7	14,7	10	90
Оптовая и розничная торговля; ремонт автотранспортных средств, мотоциклов, бытовых изделий, предметов личного пользования	23,6	13,7	63	37
Гостиницы и рестораны	4,5	1,2	79	21
Транспорт и связь	3,7	12,4	23	77
Финансовая деятельность	2,9	1,2	71	29
Операции с недвижимым имуществом, аренда и предоставление услуг	4,9	7,9	38	62
Государственное управление и обеспечение военной безопасности; социальное страхование	6,3	7,5	45	55
Образование	14,3	4,1	77	23
Здравоохранение и предоставление социальных услуг	11,1	2,8	79	21
Предоставление прочих коммунальных, социальных, персональных и других услуг	5,7	1,8	76	24

**4.5. РАСПРЕДЕЛЕНИЕ ЗАНЯТЫХ ЖЕНЩИН И МУЖЧИН
ПО ГРУППАМ ЗАНЯТИЙ**

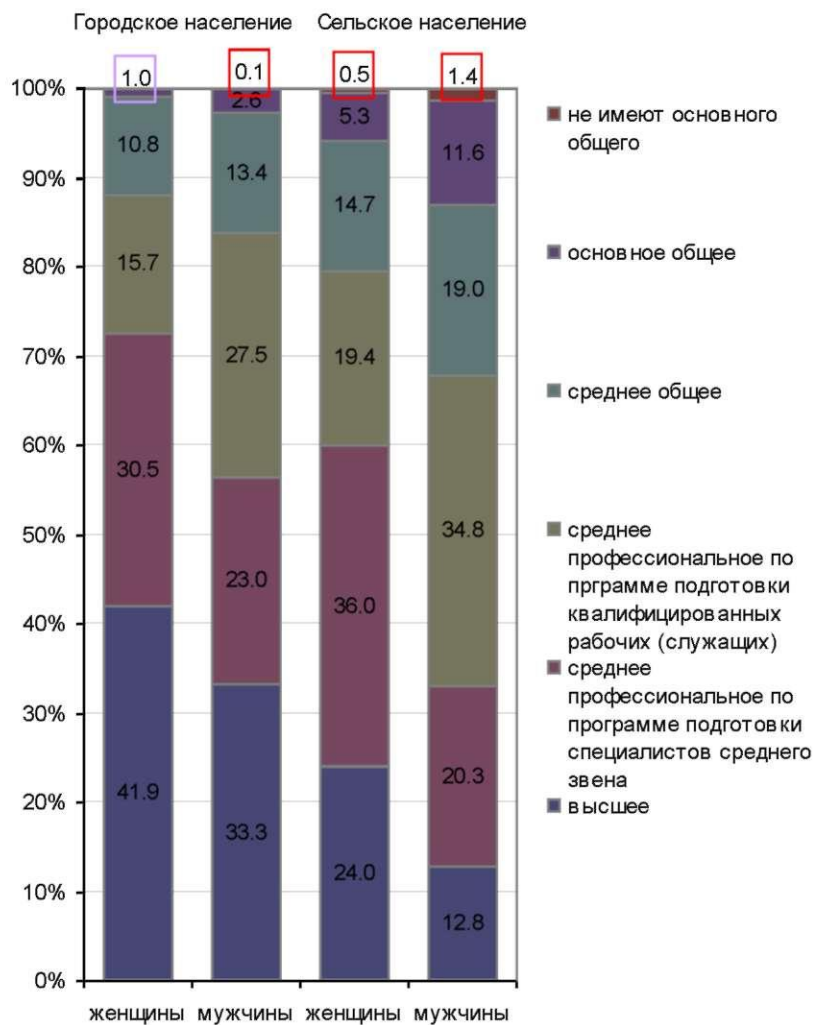
	Женщины	Мужчины	Распределение по полу, %	
			женщины	мужчины
2015 г.				
Занятые – всего: человек	252567	260480		
процентов	100	100	49	51
в том числе:				
руководители (представители) органов власти и управления всех уровней, включая руководителей учреждений, организаций и предприятий	8,5	11,4	42	58
специалисты высшего уровня квалификации	23,3	12,4	65	35
специалисты среднего уровня квалификации	19,6	9,0	68	32
работники, занятые подготовкой информации, оформлением документации, учетом и обслуживанием	5,9	0,7	89	11
работники сферы обслуживания, жилищно-коммунального хозяйства, торговли и родственных видов деятельности	22,3	9,0	71	29
квалифицированные работники сельского, лесного, охотничьего хозяйств, рыболовства и рыболовства	1,3	1,2	52	48
квалифицированные рабочие промышленных предприятий, строительства, транспорта, связи, геологии и разведки недр	6,6	18,3	26	74
операторы, аппаратчики, машинисты установок и машин	2,0	26,8	7	93
неквалифицированные рабочие	10,4	11,3	47	53
<i>Женщины и мужчины Рязанской области</i>				71

Занятость, безработица и заработная плата

Продолжение таб. 4.5

	Женщины	Мужчины	Распределение по полу, %	
			женщины	мужчины
2016 г.				
Занятые – всего: человек	253525	261125		
процентов	100	100	49	51
в том числе:				
руководители (представители) органов власти и управления всех уровней, включая руководителей учреждений, организаций и предприятий	7,4	8,0	47	53
специалисты высшего уровня квалификации	25,9	13,7	65	35
специалисты среднего уровня квалификации	16,4	10,0	61	39
служащие, занятые подготовкой информации, оформлением документации, учетом и обслуживанием	5,5	1,4	80	20
работники сферы обслуживания и торговли, охраны граждан и собственности	26,1	11,5	69	31
квалифицированные работники сельского и лесного хозяйства, рыбоводства и рыболовства	1,5	1,4	51	49
квалифицированные рабочие промышленности, строительства, транспорта и рабочие родственных занятий	6,2	19,1	24	76
операторы производственных установок и машин, сборщики и водители	3,3	24,3	12	88
неквалифицированные рабочие	7,7	10,6	41	59

**4.6. СТРУКТУРА ЗАНЯТЫХ ЖЕНЩИН И МУЖЧИН,
ПО УРОВНЮ ОБРАЗОВАНИЯ в 2016 г.**



Занятость, безработица и заработная плата

4.7. РАСПРЕДЕЛЕНИЕ ЗАНЯТЫХ ЖЕНЩИН И МУЖЧИН ПО СТАТУСУ

	Женщины	Мужчины	Распределение по полу, %	
			женщины	мужчины
2015 г.				
Занятые – всего человек	253525	261125		
процентов	100	100	49	51
в том числе:				
работающие по найму	96,5	94,6	50	50
работающие не по найму	3,5	5,4	38	62
из них:				
работодатели	0,6	1,5	29	71
самостоятельно занятые	2,4	3,7	39	61
помогающие на семейном предприятии	0,4	0,3	60	40
2016 г.				
Занятые – всего человек	252567	260480		
процентов	100	100	49	51
в том числе:				
работающие по найму	97,0	95,2	50	50
работающие не по найму	3,0	4,8	38	62
из них:				
работодатели	0,9	1,8	32	68
самостоятельно занятые	1,8	3,0	37	63
помогающие на семейном предприятии	0,3	0,0	92	8

**4.8. РАСПРЕДЕЛЕНИЕ ЗАНЯТЫХ ЖЕНЩИН И МУЖЧИН
ПО УРОВНЮ ОБРАЗОВАНИЯ**

	Женщины	Мужчины	Распределение по полу, %	
			женщины	мужчины
2015 г.				
Занятые – всего: человек	252567	260480		
процентов	100	100	49	51
в том числе имеют образование: высшее ¹⁾	36,1	24,8	59	41
среднее профессиональное по программе подготовки специали- стов среднего звена	33,3	25,0	56	44
среднее профессиональное по программе подготовки квалифици- рованных рабочих (служащих)	16,2	29,0	35	65
среднее общее	11,1	15,0	42	58
основное общее	3,2	6,1	34	66
не имеют основного общего	0,1	0,1	56	44
2016 г.				
Занятые – всего: человек	253525	261125		
процентов	100	100	49	51
в том числе имеют образование: высшее ¹⁾	37,8	28,0	57	43
среднее профессиональное по программе подготовки специали- стов среднего звена	31,8	22,3	58	42
среднее профессиональное по программе подготовки квалифици- рованных рабочих (служащих)	16,6	29,4	35	65
среднее общее	11,8	14,9	43	57
основное общее	2,0	5,0	28	72
не имеют основного общего	0,1	0,4	22	78

¹⁾ Включая лиц, имеющих послевузовское образование.

4.9. РАСПРЕДЕЛЕНИЕ ЗАНЯТЫХ ЖЕНЩИН И МУЖЧИН ПО ВОЗРАСТУ И СЕМЕЙНОМУ ПОЛОЖЕНИЮ в 2016 г.
(в процентах)

	Всего	в том числе в возрасте, лет					
		до 20	20-29	30-39	40-49	50-59	60-72
Женщины	100	100	100	100	100	100	100
в том числе:							
состоят в зарегистрированном браке	58,0	12,1	35,5	61,4	68,1	63,6	44,0
состоят в незарегистрированном браке	5,1	5,2	6,0	5,7	5,5	3,6	3,2
вдовы	7,4	...	0,8	1,6	5,0	15,7	36,7
разведены официально	12,4	...	4,9	12,0	16,2	14,1	13,2
разошлись	2,3	...	2,7	4,3	1,5	0,6	2,3
никогда не состояли в браке	14,9	82,6	50,2	15,0	3,6	2,4	0,7
Мужчины	100	100	100	100	100	100	100
в том числе:							
состоят в зарегистрированном браке	64,2	...	33,1	63,8	74,8	82,5	84,8
состоят в незарегистрированном браке	6,6	...	7,3	6,7	8,0	4,3	5,7
вдовцы	1,2	0,2	0,5	3,6	7,4
разведены официально	6,6	...	2,5	9,0	9,7	5,7	1,1
разошлись	1,7	...	1,0	2,8	1,9	0,8	0,9
никогда не состояли в браке	19,7	100	56,1	17,6	5,1	3,1	...

4.10. ЧИСЛЕННОСТЬ ЗАНЯТЫХ, УРОВЕНЬ ЗАНЯТОСТИ И УРОВЕНЬ БЕЗРАБОТИЦЫ ЖЕНЩИН В ВОЗРАСТЕ 20-49 ЛЕТ ПО НАЛИЧИЮ ДЕТЕЙ ДО 18 ЛЕТ

	Численность занятых, человек	Уровень занятости, в процентах	Уровень безработицы, в процентах
2015 г.			
Женщины, имеющие детей до 18 лет	145,257	73,2	4,4
в том числе имеющие:			
1 ребенка	60,419	77,2	3,7
2 детей	20,211	73,7	5,4
3 детей и более	3,867	56,1	11,7
Женщины, не имеющие детей до 18 лет	99,166	75,8	4,0
2016 г.			
Женщины, имеющие детей до 18 лет	82,452	75,8	4,4
в том числе имеющие:			
1 ребенка	58,460	80,3	3,3
2 детей	21,560	66,9	7,4
3 детей и более	2,433	64,3	3,8
Женщины, не имеющие детей до 18 лет	98,830	78,6	3,8

**4.11. УРОВЕНЬ ЗАНЯТОСТИ ЖЕНЩИН И МУЖЧИН
ПО ВОЗРАСТНЫМ ГРУППАМ**
(в процентах от численности населения)

	2015 г.		2016 г.	
	женщины	мужчины	женщины	мужчины
Всего	41,1	50,6	41,4	50,8
в том числе в возрасте, лет:				
15-19	2,0	2,8	3,9	2,7
20-24	38,8	50,1	54,1	56,6
25-29	77,7	89,0	74,1	94,9
30-34	79,5	84,1	79,6	86,9
35-39	86,8	85,4	84,3	84,5
40-44	89,2	86,3	90,3	90,9
45-49	89,5	88,5	87,2	81,9
50-54	92,2	87,8	87,9	80,7
55-59	36,7	63,4	44,0	65,3
60-72	12,2	16,2	12,0	16,1

**4.12. РАСПРЕДЕЛЕНИЕ ЗАНЯТЫХ ЖЕНЩИН И МУЖЧИН ПО КОЛИЧЕСТВУ
ФАКТИЧЕСКИ ОТРАБОТАННОГО ВРЕМЕНИ В НЕДЕЛЮ в 2016 г.**

	Женщины	Мужчины	Распределение по полу, %	
			женщины	мужчины
На основной работе				
Занятые – всего	253525	261125		
человек				
процентов	100	100	49	51
в том числе отработали часов:				
менее 9 часов ¹⁾	3,1	0,8	80	20
9-15	0,4	0,5	46	54
16-20	0,1	0,1	32	68
21-30	2,2	1,0	48	52
31-40	94,1	97,3	48	52
41-50	0,1	0,2	31	69
51 час и более	0,0	0,1	18	82
На дополнительной работе				
Занятые – всего	5073	4027		
человек				
процентов	100	100	56	44
в том числе отработали часов:				
менее 9 часов ¹⁾	37,6	20,5	70	30
9-15	43,4	40,0	58	42
16-20	10,2	25,6	33	67
21-30	6,3	13,9	37	63
31-40	2,5	...	100	...
41-50
51 час и более

¹⁾ Включая временно отсутствующих.

**4.13. РАСПРЕДЕЛЕНИЕ ЖЕНЩИН И МУЖЧИН,
ЗАНЯТЫХ В НЕФОРМАЛЬНОМ СЕКТОРЕ, ПО ВОЗРАСТУ в 2016 г.**

	Женщины	Мужчины	Распределение по полу, %	
			женщины	мужчины
На основной работе				
Занято – всего человек	42789	53954		
процентов	100	100	44	56
в том числе в возрасте, лет:				
15-19	0,7	0,6	47	53
20-29	19,6	20,5	43	57
30-39	30,4	32,7	42	58
40-49	27,5	24,0	48	52
50-59	17,5	18,1	43	57
60-72	4,3	4,1	45	55
На дополнительной работе				
Занято – всего человек	3772	3146		
процентов	100	100	55	45
в том числе в возрасте, лет:				
15-19	27,6	6,7	83	17
20-29	23,2	23,2	55	45
30-39	29,1	42,8	45	55
40-49	20,1	27,2	47	53
50-59
60-72

**4.14. РАСПРЕДЕЛЕНИЕ ЖЕНЩИН И МУЖЧИН,
ЗАНЯТЫХ В НЕФОРМАЛЬНОМ СЕКТОРЕ, ПО КОЛИЧЕСТВУ ФАКТИЧЕСКИ
ОТРАБОТАННОГО ВРЕМЕНИ В НЕДЕЛЮ в 2016 г.**

	Женщины	Мужчины	Распределение по полу, %	
			женщины	мужчины
На основной работе				
Занято - всего человек	42788	53953		
процентов	100	100	44	56
в том числе отработали часов:				
20 часов и менее	4,6	3,8	58	42
21-30	2,5	2,5	44	56
31-40	90,1	92,9	43	57
41-50	0,6	0,6	43	57
51 час и более	0,1	0,1	57	43
На дополнительной работе				
Занято - всего человек	3773	3146		
процентов	100	100	56	44
в том числе отработали часов:				
20 часов и менее	88,1	82,3	56	44
21-30	0,3	0,6	37	63
31-40	0,1	-	100	-
41-50	-	-	-	-
51 час и более	-	-	-	-

**4.15. РАСПРЕДЕЛЕНИЕ ЖЕНЩИН И МУЖЧИН, ЗАНЯТЫХ
В НЕФОРМАЛЬНОМ СЕКТОРЕ, ПО ВИДАМ ЭКОНОМИЧЕСКОЙ
ДЕЯТЕЛЬНОСТИ в 2016 г.**

	Женщины	Мужчины	Распределение по полу, %	
			женщины	мужчины
На основной работе				
Занято – всего человек	42789	53951		
процентов	100	100	44	56
Сельское хозяйство, охота и лесное хозяйство	8,1	11,1	37	63
Рыболовство и рыбоводство	...	0,1	...	100
Добыча полезных ископаемых
Обрабатывающие производства	13,5	14,9	42	58
Производство и распределение электроэнергии, газа и воды	...	0,7	...	100
Строительство	1,1	17,1	5	95
Оптовая и розничная торговля, ремонт автотранспортных средств, мотоциклов, бытовых изделий, предметов личного пользования	57,3	31,0	59	41
Гостиницы и рестораны	5,4	2,9	59	41
Транспорт и связь	1,2	17,9	5	95
Финансовая деятельность	0,8	...	100	...
Операции с недвижимым имуществом, аренда и предоставление услуг	1,2	3,0	25	75
Государственное управление и обеспечение военной безопасности; социальное страхование
Образование
Здравоохранение и предоставление социальных услуг	2,9	0,9	71	29
Предоставление прочих коммунальных, социальных, персональных и других услуг	8,5	0,4	94	6
<i>Женщины и мужчины Рязанской области</i>				79

Занятость, безработица и заработная плата

Продолжение таб. 4.15

	Женщины	Мужчины	Распределение по полу, %	
			женщины	мужчины
На дополнительной работе				
Занято – всего человек	3773	3146		
процентов	100	100	55	45
Сельское хозяйство, охота и лесное хозяйство	9,2	33,3	25	75
Рыболовство и рыбоводство
Добыча полезных ископаемых
Обрабатывающие производства	6,8	23,3	26	74
Производство и распределение электроэнергии, газа и воды
Строительство	...	13,4	...	100
Оптовая и розничная торговля, ремонт автотранспортных средств, мотоциклов, бытовых изделий, предметов личного пользования	32,5	7,1	85	15
Гостиницы и рестораны	4,6	3,7	60	40
Транспорт и связь	7,3	2,4	79	21
Финансовая деятельность
Операции с недвижимым имуществом, аренда и предоставление услуг	...	6,1	...	100
Государственное управление и обеспечение военной безопасности; социальное страхование	2,0	4,3	36	64
Образование
Здравоохранение и предоставление социальных услуг	11,4	...	100	...
Предоставление прочих коммунальных, социальных, персональных и других услуг	10,3	...	100	...

УСЛОВИЯ ТРУДА РАБОТНИКОВ

4.16. ЖЕНЩИНЫ И МУЖЧИНЫ, ЗАНЯТЫЕ НА РАБОТАХ С ВРЕДНЫМИ И (ИЛИ) ОПАСНЫМИ УСЛОВИЯМИ ТРУДА, ПО ВИДАМ ЭКОНОМИЧЕСКОЙ ДЕЯТЕЛЬНОСТИ

на конец года; в процентах

	Удельный вес в численности занятых соответствующего пола		Распределение по полу, %	
	женщины	мужчины	женщины	мужчины
2015 г.				
Сельское хозяйство, охота и лесное хозяйство	3,5	4,9	44	56
Добыча полезных ископаемых	4,3	42,2	9	91
Обрабатывающие производства	42,6	17,0	32	68
Производство и распределение электроэнергии, газа и воды	4,0	16,5	19	81
Строительство	1,3	27,7	4	96
Транспорт	2,2	37,9	5	95
Связь	-	3,3	-	100
2016 г.				
Сельское хозяйство, охота и лесное хозяйство	1,3	2,9	31	69
Добыча полезных ископаемых	3,9	41,5	9	91
Обрабатывающие производства	8,4	17,3	33	67
Производство и распределение электроэнергии, газа и воды	7,4	20,1	27	73
Строительство	0,6	29,6	2	98
Транспорт	2,3	38,1	6	94
Связь	-	2,3	-	100

**4.17. ПОСТРАДАВШИЕ НА ПРОИЗВОДСТВЕ ОТ НЕСЧАСТНЫХ СЛУЧАЕВ
ПО ВИДАМ ЭКОНОМИЧЕСКОЙ ДЕЯТЕЛЬНОСТИ**

	Человек		Распределение по полу, %		На 1000 работающих, человек	
	женщины	мужчины	женщины	мужчины	женщины	мужчины
2015 г.						
Всего	79	135	37	63	1,0	1,5
сельское хозяйство, охота и лесное хозяйство	12	11	52	48	2,6	1,6
обрабатывающие производства	34	87	28	72	1,2	2,3
производство и распределение электроэнергии, газа и воды	3	4	43	57	0,6	0,4
строительство	-	12	-	100	-	2,0
транспорт и связь	9	10	47	53	1,2	0,8
другие виды экономической деятельности	21	11	66	34	0,7	0,8
2016 г.						
Всего	43	127	25	75	0,6	1,4
сельское хозяйство, охота и лесное хозяйство	4	14	22	78	0,8	1,7
обрабатывающие производства	17	78	18	82	0,6	2,1
производство и распределение электроэнергии, газа и воды	1	2	33	67	0,2	0,2
строительство	1	13	7	93	0,8	1,7
транспорт и связь	9	5	64	36	1,1	0,4
другие виды экономической деятельности	11	15	42	58	0,3	0,9

**4.18. ПОСТРАДАВШИЕ НА ПРОИЗВОДСТВЕ
ОТ НЕСЧАСТНЫХ СЛУЧАЕВ СО СМЕРТЕЛЬНЫМ ИСХОДОМ
ПО ВИДАМ ЭКОНОМИЧЕСКОЙ ДЕЯТЕЛЬНОСТИ**

	Человек		Распределение по полу, %		На 1000 работающих, человек	
	женщины	мужчины	женщины	мужчины	женщины	мужчины
2015 г.						
Всего	-	9	-	100	-	0,1
сельское хозяйство, охота и лесное хозяйство	-	1	-	100	-	0,1
обрабатывающие производства	-	3	-	100	-	0,1
производство и распределение электроэнергии, газа и воды	-	1	-	100	-	0,1
строительство	-	3	-	100	-	0,5
другие виды экономической деятельности	-	1	-	100	-	0,1
2016 г.						
Всего	-	11	-	100	-	0,1
сельское хозяйство, охота и лесное хозяйство	-	4	-	100	-	0,5
обрабатывающие производства	-	7	-	100	-	0,2

СРЕДНЯЯ ЗАРАБОТНАЯ ПЛАТА РАБОТНИКОВ

**4.19. СРЕДНЯЯ НАЧИСЛЕННАЯ ЗАРАБОТНАЯ ПЛАТА
ЖЕНЩИН И МУЖЧИН**

По данным выборочного обследования организаций за октябрь

	Средняя начисленная заработная плата, руб.		Отношение заработной платы женщин к заработной плате мужчин, %	Удельный вес женщин в общей численно- сти работ- ников, %
	женщины	мужчины		
2013 г.				
Всего	19779	28671	69,0	54,7
Сельское хозяйство, охота и лесное хозяйство	16721	20212	82,7	43,8
Добыча полезных ископаемых	22337	29425	75,9	29,1
Обрабатывающие производства	21234	32276	65,8	42,8
Производство и распределение электроэнергии, газа и воды	21515	28860	74,5	38,0
Строительство	29282	30076	97,4	14,6
Оптовая и розничная торговля; ремонт автотранспортных средств, мотоциклов, бытовых изделий и предметов личного пользования	21393	26636	80,3	58,7
Гостиницы и рестораны	18363	24824	74,0	78,4
Транспорт и связь	23116	35722	64,7	33,9
Операции с недвижимым имуществом, аренда и предоставление услуг	22733	31653	71,8	45,1
из них: научные исследования и разработки	29596	53461	55,4	49,2
Образование	16929	18111	93,5	72,0
Здравоохранение и предоставление социальных услуг	20636	23489	87,9	83,4
Деятельность по организации отдыха и развлечений, культуры и спорта	13805	16446	83,9	65,5

Занятость, безработица и заработная плата

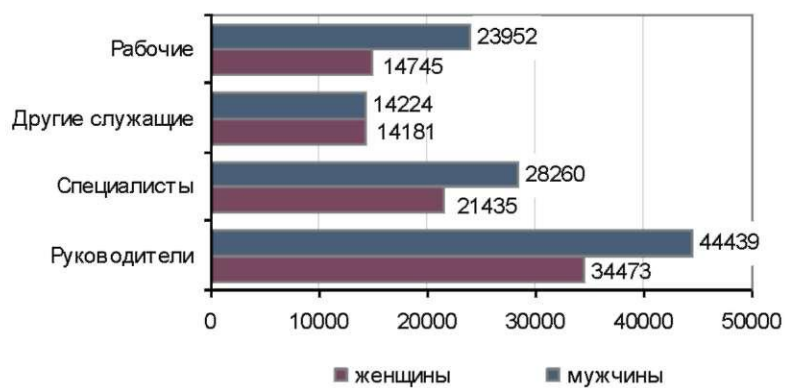
Продолжение табл. 4.19

	Средняя начисленная заработная плата, руб.		Отношение заработной платы женщин к заработной плате мужчин, %	Удельный вес женщин в общей численности работников, %
	женщины	мужчины		
2015 г.				
Всего	21632	32580	66,4	42,4
Сельское хозяйство, охота и лесное хозяйство	20650	26462	78,0	36,9
Добыча полезных ископаемых	14696	27902	52,7	29,1
Обрабатывающие производства	26778	37437	71,5	41,8
Производство и распределение электроэнергии, газа и воды	25303	31391	80,6	31,7
Строительство	27177	25736	105,6	13,0
Оптовая и розничная торговля; ремонт автотранспортных средств, мотоциклов, бытовых изделий и предметов личного пользования	28434	36116	78,7	59,7
Гостиницы и рестораны	21355	30453	70,1	78,4
Транспорт и связь	22373	38345	58,3	36,5
Операции с недвижимым имуществом, аренда и предоставление услуг	25800	38672	66,7	44,9
из них :научные исследования и разработки	36793	55665	66,1	37,9
Образование	17047	21985	77,5	67,5
Здравоохранение и предоставление социальных услуг	18554	21143	87,8	87,7
Деятельность по организации отдыха и развлечений, культуры и спорта	15005	17596	85,3	65,0

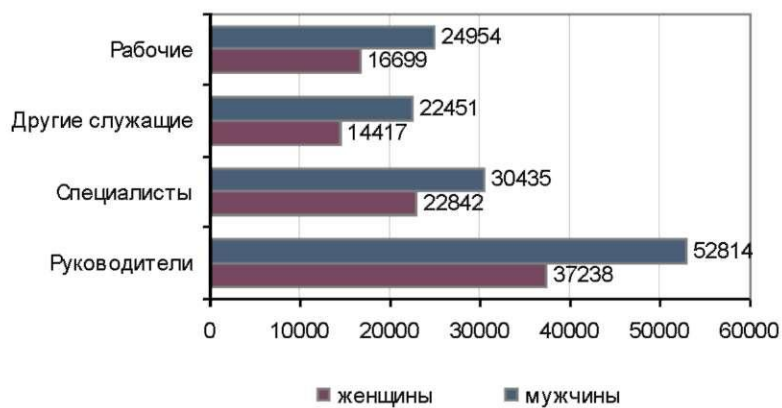
**4.20. СРЕДНЯЯ НАЧИСЛЕННАЯ ЗАРАБОТНАЯ ПЛАТА
ЖЕНЩИН И МУЖЧИН ПО КАТЕГОРИЯМ ПЕРСОНАЛА**

По данным выборочного обследования организаций за октябрь; рублей

2013 г.

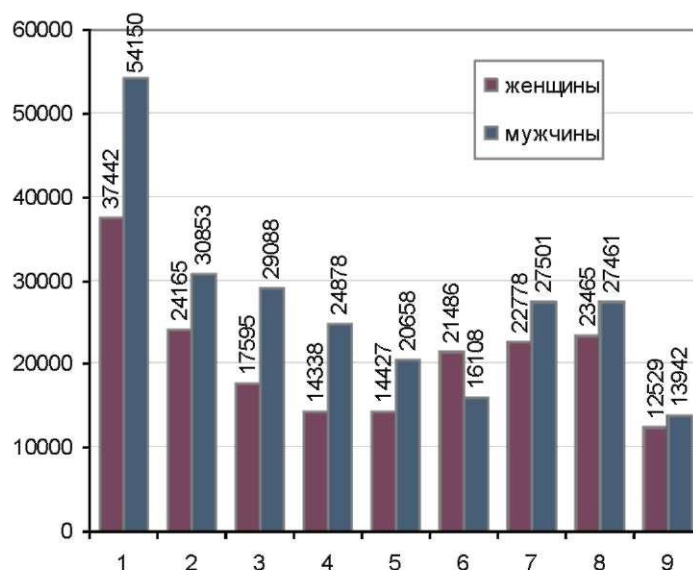


2015 г.



4.21. СРЕДНЯЯ НАЧИСЛЕННАЯ ЗАРАБОТНАЯ ПЛАТА ЖЕНЩИН И МУЖЧИН ПО ГРУППАМ ЗАНЯТИЙ в 2015 г.

По данным выборочного обследования организаций за октябрь; рублей



- 1 - руководители
- 2 - специалисты высшего уровня квалификации
- 3 - специалисты среднего уровня квалификации
- 4 - служащие, занятые подготовкой и оформлением документации, учетом и обслуживанием
- 5 - работники сферы обслуживания и торговли, охраны граждан и собственности
- 6 - квалифицированные работники сельского и лесного хозяйства, рыбоводства и рыболовства
- 7 - квалифицированные рабочие промышленности, строительства, транспорта и рабочие родственных занятий
- 8 - операторы производственных установок и машин, сборщики и водители
- 9 - неквалифицированные рабочие

**4.22. СРЕДНЯЯ НАЧИСЛЕННАЯ ЗАРАБОТНАЯ ПЛАТА
ЖЕНЩИН И МУЖЧИН ПО ГРУППАМ ЗАНЯТИЙ в 2015 г.**

По данным выборочного обследования организаций за октябрь

	Средняя начисленная заработная плата (без единовременных выплат), руб.		Отношение заработной платы женщин к заработной плате мужчин, %	Удельный вес женщин в общей численности работников, %
	женщины	мужчины		
Руководители	37442	54150	69,1	51,2
Специалисты высшего уровня квалификации	24165	30853	78,3	70,3
Специалисты в области науки и техники	30121	34867	86,4	50,4
Специалисты в области здравоохранения	30726	30104	102,1	71,0
Специалисты в области образования	20831	25229	82,6	74,4
Специалисты в сфере бизнеса и администрирования	24036	28906	83,2	92,4
Специалисты по информационно-коммуникационным технологиям (ИКТ)	44331	40052	110,7	33,6
Специалисты в области права, гуманитарных областей и культуры	20169	22481	89,7	84,7
Специалисты среднего уровня квалификации	17595	29088	60,5	75,2
Специалисты-техники в области науки и техники	22434	31219	71,9	35,2
Средний медицинский персонал здравоохранения	18181	20864	87,1	96,2
Средний специальный персонал по экономической и административной деятельности	19146	27096	70,7	62,6
Средний специальный персонал в области правовой, социальной работы, культуры, спорта и родственных занятий	14201	26045	54,5	87,9
Специалисты-техники в области информационно-коммуникационных технологий (ИКТ)	10894	19100	57,0	61,0

Занятость, безработица и заработная плата

Продолжение табл. 4.22

	Средняя начисленная заработная плата (без единовременных выплат), руб.		Отношение заработной платы женщин к заработной плате мужчин, %	Удельный вес женщин в общей численности работников, %
	женщины	мужчины		
Служащие, занятые подготовкой и оформлением документации, учетом и обслуживанием	14338	24878	57,6	90,6
Служащие общего профиля и обслуживающие офисную технику	15700	25880	60,7	97,2
Служащие сферы обслуживания населения	12820	19122	67,0	89,9
Служащие в сфере обработки числовой информации и учета материальных ценностей	19882	43711	45,5	82,7
Другие офисные служащие	10662	9400	113,4	89,4
Работники сферы обслуживания и торговли, охраны граждан и собственности	14427	20658	69,8	83,8
Работники сферы индивидуальных услуг	12275	19317	63,5	92,2
Продавцы	20708	28055	73,8	84,2
Работники, оказывающие услуги по индивидуальному уходу	8385	15886	52,8	71,1
Работники служб, осуществляющих охрану граждан и собственности	12613	16108	78,3	57,3
Квалифицированные работники сельского и лесного хозяйства, рыболовства и рыболовства	21486	18088	118,8	75,1
Квалифицированные работники сельского хозяйства, производящие товарную продукцию	21884	11233	194,8	87,9
Товарные производители лесной и рыбной продукции и охотники	8550	27501	31,1	0,2
Квалифицированные рабочие промышленности, строительства, транспорта и рабочие родственных занятий	22778	21801	104,5	53,5
Рабочие, занятые в строительстве, и рабочие родственных занятий (за исключением электриков)	22780	29554	77,1	6,9

Занятость, безработица и заработная плата

Продолжение табл. 4.22

	Средняя начисленная заработная плата (без единовременных выплат), руб.		Отношение заработной платы женщин к заработной плате мужчин, %	Удельный вес женщин в общей численности работников, %
	женщины	мужчины		
Рабочие, занятые в металлообрабатывающем и машиностроительном производстве, механики и ремонтники	26964	22412	120,3	91,8
Рабочие, занятые изготовлением прецизионных инструментов и приборов, рабочие художественных промыслов и полиграфического производства	22796	27199	83,8	2,2
Рабочие в области электротехники и электроники	20798	27512	75,6	49,2
Рабочие пищевой, деревообрабатывающей, текстильной и швейной промышленности и рабочие родственных занятий	20524	27461	74,7	8,4
Операторы производственных установок и машин, сборщики и водители	23465	28129	83,4	51,1
Операторы промышленных установок и стационарного оборудования	22435	31718	70,7	80,1
Сборщики	27622	26799	103,1	7,4
Водители и операторы подвижного оборудования	24319	13942	174,4	4,1
Неквалифицированные рабочие	12529	9433	132,8	99,3
Уборщики и прислуга	10910	21717	50,2	93,7
Неквалифицированные рабочие сельского и лесного хозяйства, рыболовства и рыболовства	16182	18026	89,8	8,7
Неквалифицированные рабочие, занятые в горнодобывающей промышленности, строительстве, обрабатывающей промышленности и на транспорте	18534	26382	70,3	98,9
Помощники в приготовлении пищи	13199	9272	142,4	6,6
Неквалифицированные работники по сбору мусора и другие неквалифицированные работники	10380	-	-	100,0

**4.23. СРЕДНЕЧАСОВАЯ НАЧИСЛЕННАЯ ЗАРАБОТНАЯ ПЛАТА
ЖЕНЩИН И МУЖЧИН ПО ГРУППАМ ЗАНЯТИЙ в 2015 г.**

По данным выборочного обследования организаций за октябрь

	Среднечасовая начисленная заработная плата (без единовременных выплат), руб.		Продолжительность фактически отработанной рабочей недели, часов	
	женщины	мужчины	женщины	мужчины
Руководители	213	308	40,0	40,0
Специалисты высшего уровня квалификации	145	180	38,0	39,0
Специалисты в области науки и техники	171	198	40,0	40,0
Специалисты в области здравоохранения	183	181	38,0	38,0
Специалисты в области образования	134	155	35,0	37,0
Специалисты в сфере бизнеса и администрирования	138	164	40,0	40,0
Специалисты по информационно- коммуникационным технологиям (ИКТ)	252	227	40,0	40,0
Специалисты в области права, гуманитарных областей и культуры	118	128	39,0	40,0
Специалисты среднего уровня квалификации	101	166	39,0	40,0
Специалисты-техники в области науки и техники	127	179	40,0	40,0
Средний медицинский персонал здравоохранения	106	122	39,0	39,0
Средний специальный персонал по экономической и административной деятельности	109	154	40,0	40,0
Средний специальный персонал в области правовой, социальной работы, культуры, спорта и родственных занятий	82	148	39,0	40,0
Специалисты-техники в области информационно-коммуникационных технологий (ИКТ)	69	109	36,0	40,0
Служащие, занятые подготовкой и оформлением документации, учетом и обслуживанием	82	142	40,0	40,0
Служащие общего профиля и обслуживающие офисную технику	90	160	40,0	37,0

Занятость, безработица и заработная плата

Продолжение табл. 4.23

	Среднечасовая начисленная заработная плата (без единовременных выплат), руб.		Продолжительность фактически отработанной рабочей недели, часов	
	женщины	мужчины	женщины	мужчины
Служащие сферы обслуживания населения	73	109	40,0	40,0
Служащие в сфере обработки числовой информации и учета материальных ценностей	112	248	40,0	40,0
Другие офисные служащие	61	54	40,0	40,0
Работники сферы обслуживания и торговли, охраны граждан и собственности	82	118	40,0	40,0
Работники сферы индивидуальных услуг	70	110	40,0	40,0
Продавцы	118	165	40,0	39,0
Работники, оказывающие услуги по индивидуальному уходу	48	-	40,0	-
Работники служб, осуществляющих охрану граждан и собственности	69	89	41,0	40,0
Квалифицированные работники сельского и лесного хозяйства, рыбоводства и рыболовства	123	88	40,0	41,0
Квалифицированные работники сельского хозяйства, производящие товарную продукцию	125	98	40,0	42,0
Товарные производители лесной и рыбной продукции и охотники	49	64	40,0	40,0
Квалифицированные рабочие промышленности, строительства, транспорта и рабочие родственных занятий	129	155	40,0	40,0
Рабочие, занятые в строительстве, и рабочие родственных занятий (за исключением электриков)	129	122	40,0	40,0
Рабочие, занятые в металлообрабатывающем и машиностроительном производстве, механики и ремонтники	151	167	41,0	40,0

Занятость, безработица и заработная плата

Продолжение табл. 4.23

	Среднечасовая начисленная заработная плата (без единовременных выплат), руб.		Продолжительность фактически отработанной рабочей недели, часов	
	женщины	мужчины	женщины	мужчины
Рабочие, занятые изготовлением прецизионных инструментов и приборов, рабочие художественных промыслов и полиграфического производства	129	125	40,0	41,0
Рабочие в области электротехники и электроники	117	153	40,0	40,0
Рабочие пищевой, деревообрабатываю- щей, текстильной и швейной промышленности и рабочие родственных занятий	117	158	40,0	40,0
Операторы производственных установок и машин, сборщики и водители	132	152	40,0	41,0
Операторы промышленных установок и стационарного оборудования	126	159	40,0	40,0
Сборщики	154	176	41,0	41,0
Водители и операторы подвижного оборудования	137	146	40,0	42,0
Неквалифицированные рабочие	71	79	40,0	40,0
Уборщики и прислуга	62	54	40,0	40,0
Неквалифицированные рабочие сельского и лесного хозяйства, рыбоводства и рыболовства	90	108	41,0	46,0
Неквалифицированные рабочие, занятые в горнодобывающей промышленности, строительстве, обрабатывающей промышленности и на транспорте	104	103	40,0	40,0
Помощники в приготовлении пищи	75	146	40,0	41,0
Неквалифицированные работники по сбору мусора и другие неквалифицированные работники	59	52	40,0	40,0

4.24. СРЕДНЯЯ НАЧИСЛЕННАЯ ЗАРАБОТНАЯ ПЛАТА ЖЕНЩИН И МУЖЧИН

По данным выборочного обследования

	Всего	в том числе				
		20-24	25-29	30-34	35-39	40-44
Руководители						
женщины	37422	37273	32156	44278	38552	41982
мужчины	54150	47705	49948	57340	66672	61478
Специалисты высшего уровня квалификации						
женщины	24165	20136	23505	25813	23366	25171
мужчины	30853	26027	29747	34335	33905	30562
Специалисты среднего уровня квалификации						
женщины	17595	15442	18554	19141	18817	17402
мужчины	29088	18181	29981	38509	28620	27005
Служащие, занятые подготовкой и оформлением документации, учетом и обслуживанием						
женщины	14338	14900	15208	16866	13776	13235
мужчины	24878	10258	32811	26071	10000	31252
Работники сферы обслуживания и торговли, охраны граждан и собственности						
женщины	14427	13005	15055	15655	15479	13369
мужчины	20658	24362	28935	25774	24486	22343
Квалифицированные работники сельского и лесного хозяйства, рыбоводства и рыболовства						
женщины	21486	19000	18963	23230	22870	23963
мужчины	16108	55127	26168	-	16787	17856
Квалифицированные рабочие промышленности строительства, транспорта и рабочие родственных занятий						
женщины	22778	24894	19827	25788	21225	22329
мужчины	27501	24477	28985	30186	29866	29966
Операторы производственных установок и машин, сборщики и водители						
женщины	23465	20513	22431	22384	27458	27563
мужчины	27461	29903	30840	31065	33140	25453
Неквалифицированные рабочие						
женщины	12529	13194	12847	15093	13238	13694
мужчины	13942	17576	20257	18636	15661	13941

Занятость, безработица и заработная плата

ПО ГРУППАМ ЗАНЯТИЙ И ВОЗРАСТНЫМ ГРУППАМ в 2015 г.

организаций за октябрь; рублей

по возрастным группам, лет:					
45-49	50-54	55-59	60-64	65 лет и старше	
38189	35696	30274	35216	39568	Руководители
50057	47928	47385	38908	49400	женщины
					мужчины
26606	23165	24429	22838	22472	Специалисты высшего уровня квалификации
29532	33574	28969	24689	32308	женщины
					мужчины
17013	17719	16644	17457	14859	Специалисты среднего уровня квалификации
38110	27772	25586	25751	20769	женщины
					мужчины
14818	14207	14673	11623	10649	Служащие, занятые подготовкой и оформлением документации, учетом и обслуживанием
14000	23572	11095	43238	18446	женщины
					мужчины
14183	14331	16380	12441	10778	Работники сферы обслуживания и торговли, охраны граждан и собственности
16310	15761	13948	12910	21879	женщины
					мужчины
25144	21649	17179	11921	-	Квалифицированные работники сельского и лесного хозяйства, рыбоводства и рыболовства
13727	10000	10833	12304	-	женщины
					мужчины
25605	21552	23384	19187	22410	Квалифицированные рабочие промышленности строительства, транспорта и рабочие родственных занятий
27249	26020	24597	26289	25463	женщины
					мужчины
26617	20617	20280	24317	26743	Операторы производственных установок и машин, сборщики и водители
24606	26875	25300	23417	20144	женщины
					мужчины
14064	13900	11586	9502	11098	Неквалифицированные рабочие
13933	11642	15074	11139	8260	женщины
					мужчины

**4.25. СРЕДНЯЯ НАЧИСЛЕННАЯ ЗАРАБОТНАЯ ПЛАТА ЖЕНЩИН
И МУЖЧИН ПО ГРУППАМ ЗАНЯТИЙ И УРОВНЮ ОБРАЗОВАНИЯ в 2015 г.**

По данным выборочного обследования организаций за октябрь; рублей

	Всего	в том числе имеющих образование					
		высшее	среднее профессиональное	начальное профессиональное	среднее (полное) общее	основное общее	не имеют среднего (полного) общего
Руководители							
женщины	37442	40684	31454	23089	19060	-	-
мужчины	54150	57482	38982	32610	38068	-	-
Специалисты высшего уровня квалификации							
женщины	24165	25943	19822	20707	16468	-	-
мужчины	30853	32191	23984	20907	17574	16066	-
Специалисты среднего уровня квалификации							
женщины	17595	20104	17799	14661	15208	20238	11764
мужчины	29088	33145	24103	32326	27937	15708	-
Служащие, занятые подготовкой и оформлением документации, учетом и обслуживанием							
женщины	14338	16497	14432	11179	13141	13881	-
мужчины	24878	44180	22110	11395	20686	-	-
Работники сферы обслуживания и торговли, охраны граждан и собственности							
женщины	14427	18602	14236	13177	14481	13797	23638
Мужчины	20658	25277	20696	20166	17090	14865	-
Квалифицированные работники сельского и лесного хозяйства, рыбоводства и рыболовства							
женщины	21486	17867	17081	24469	19463	21364	23547
мужчины	16108	11494	9356	30521	14145	15925	15000
Квалифицированные рабочие промышленности строительства, транспорта и родственных занятий							
женщины	22778	24748	21178	23191	23087	25100	27925
мужчины	27501	29708	26508	27274	28897	26093	12738
Операторы производственных установок и машин, сборщики и водители							
женщины	23465	25223	24380	22259	23424	18855	29958
мужчины	27461	31677	26418	29009	26621	22809	21773
Неквалифицированные рабочие							
женщины	12529	14423	12065	12825	12227	12795	18449
мужчины	13942	14028	13278	13704	14693	12581	25584

БЕЗРАБОТНЫЕ

4.26. РАСПРЕДЕЛЕНИЕ БЕЗРАБОТНЫХ ЖЕНЩИН И МУЖЧИН ПО ВОЗРАСТУ

	Женщины	Мужчины	Городское население, %		Сельское население, %	
			женщины	мужчины	женщины	мужчины

2015 г.

Безработные - всего

человек	9731	15321				
процентов	100	100	42,4	57,6	34,2	65,8
в том числе в возрасте, лет:						
15-19	2,8	3,4	-	100,0	44,9	55,1
20-29	29,8	24,3	44,5	55,5	42,5	57,5
30-39	27,3	32,6	32,0	68,0	40,1	59,9
40-49	21,4	21,0	46,9	53,1	30,1	69,9
50-59	18,7	17,1	63,4	36,6	25,0	75,0
60-72	-	1,6	-	-	-	100,0
средний возраст, лет	36,73	37,00	37,43	34,25	35,61	40,14

2016 г.

Безработные - всего

человек	10147	13633				
процентов	100	100	51,7	48,3	32,1	67,9
в том числе в возрасте, лет:						
15-19	4,5	2,3	66,5	33,5	40,6	59,4
20-29	30,8	28,9	54,2	45,8	34,3	65,7
30-39	22,5	17,0	62,2	37,8	32,2	67,8
40-49	22,2	30,3	45,1	54,9	25,0	75,0
50-59	15,7	20,9	36,7	63,3	34,9	65,1
60-72	4,3	0,6	79,7	20,3	100,0	-
средний возраст, лет	36,66	38,49	36,35	39,10	37,23	37,99

Занятость, безработица и заработная плата

**4.27. УРОВЕНЬ БЕЗРАБОТИЦЫ ЖЕНЩИН И МУЖЧИН
ПО ВОЗРАСТНЫМ ГРУППАМ И МЕСТУ ПРОЖИВАНИЯ**

В процентах

	Городское население		Сельское население	
	женщины	мужчины	женщины	мужчины
2015 г.				
Всего	3,1	4,1	5,7	9,2
в том числе в возрасте, лет:				
15-19	-	50,4	80,5	39,7
20-29	5,2	5,2	8,8	8,5
30-39	3,0	6,1	6,4	8,4
40-49	2,6	3,2	3,8	8,8
50-59	2,6	1,6	4,4	10,2
60-72	-	-	-	7,3
2016 г.				
Всего	3,3	3,1	5,7	9,9
в том числе в возрасте, лет:				
15-19	31,4	32,8	47,4	33,0
20-29	4,9	3,5	12,0	13,8
30-39	3,1	1,8	4,3	7,2
40-49	2,8	3,7	4,3	13,0
50-59	2,0	3,8	4,4	7,3
60-72	3,4	1,1	2,9	-

**4.28. РАСПРЕДЕЛЕНИЕ БЕЗРАБОТНЫХ ЖЕНЩИН И МУЖЧИН
ПО ПРИЧИНАМ НЕЗАНЯТОСТИ**

	Женщины	Мужчины	Распределение по полу, %	
			женщины	мужчины
2015 г.				
Безработные – всего				
человек	9731	15321		
процентов	100	100	39	61
в том числе:				
уволены в связи с высвобождением, сокращением штатов, ликвидацией предприятия, собственного дела	12,2	20,6	27	73
уволены по собственному желанию	20,2	31,4	29	71
уволены в связи с окончанием срока действия срочного трудового договора, договора гражданско-правового характера	2,4	6,1	20	80
другие причины	39,0	26,0	49	51
ранее не имели работы	26,3	15,8	51	49
2016 г.				
Безработные – всего				
человек	10147	13633		
процентов	100	100	43	57
в том числе:				
уволены в связи с высвобождением, сокращением штатов, ликвидацией предприятия, собственного дела	12,2	18,5	33	67
уволены по собственному желанию	31,9	29,4	45	55
уволены в связи с окончанием срока действия срочного трудового договора, договора гражданско-правового характера	1,2	5,5	14	86
другие причины	31,8	25,4	48	52
ранее не имели работы	22,9	21,2	45	55

**4.29. РАСПРЕДЕЛЕНИЕ БЕЗРАБОТНЫХ ЖЕНЩИН И МУЖЧИН
ПО СПОСОБАМ ПОИСКА РАБОТЫ**

	Женщины	Мужчины	Распределение по полу, %	
			женщины	мужчины
2015 г.				
Безработные – всего				
человек	9731	15321		
процентов ¹⁾	100	100	39	61
из них использовали способы поиска работы:				
обращение в государственную службу занятости	14,7	9,8	49	51
обращение в коммерческую службу занятости	-	-	-	-
обращение в СМИ, Интернет	28,2	24,7	42	58
обращение к друзьям, родственникам, знакомым	57,0	66,7	35	65
непосредственное обращение к администрации/работодателю	32,2	23,8	38	62
другие способы	11,3	6,0	55	45
2016 г.				
Безработные – всего				
человек	10147	13633		
процентов ¹⁾	100	100	43	57
из них использовали способы поиска работы:				
обращение в государственную службу занятости	21,9	12,2	57	43
обращение в коммерческую службу занятости	-	-	-	-
обращение в СМИ, Интернет	23,5	18,3	49	51
обращение к друзьям, родственникам, знакомым	63,7	69,8	40	60
непосредственное обращение к администрации/работодателю	20,4	15,7	49	51
другие способы	12,7	15,2	38	62

¹⁾ Сумма значений больше итога, так как безработные указывали все использованные способы поиска работы.

**4.30. РАСПРЕДЕЛЕНИЕ БЕЗРАБОТНЫХ ЖЕНЩИН И МУЖЧИН
ПО ВОЗРАСТНЫМ ГРУППАМ И СЕМЕЙНОМУ ПОЛОЖЕНИЮ в 2016 г.**

В процентах к итогу

	Всего	в том числе в возрасте, лет					
		15-19	20-24	25-29	30-49	50-59	60-72
Женщины	100	100	100	100	100	100	100
в том числе:							
состоят в зарегистрированном браке	42,3	19,5	28,2	52,7	63,1	30,8	45,9
состоят в незарегистрированном браке	10,4	-	11,6	11,3	16,7	3,4	-
вдовы	8,4	-	-	-	-	41,5	43,9
разведены официально	8,6	-	1,1	18,3	11,6	7,1	-
разошлись	4,0	-	3,6	9,3	3,5	-	10,2
никогда не состояли в браке	26,4	80,5	55,6	8,3	5,0	17,2	-
Мужчины	100	100	100	100	100	100	100
в том числе:							
состоят в зарегистрированном браке	42,0	-	11,5	13,4	61,9	81,4	100
состоят в незарегистрированном браке	9,2	-	-	34,3	9,6	2,2	-
вдовцы	1,5	-	-	-	-	7,4	-
разведены официально	7,0	-	6,5	4,8	13,4	5,4	-
разошлись	0,5	-	-	-	1,8	-	-
никогда не состояли в браке	38,8	100	82,0	47,5	13,3	3,5	-

**4.31. РАСПРЕДЕЛЕНИЕ БЕЗРАБОТНЫХ ЖЕНЩИН И МУЖЧИН
ПО ПРОДОЛЖИТЕЛЬНОСТИ ПОИСКА РАБОТЫ**

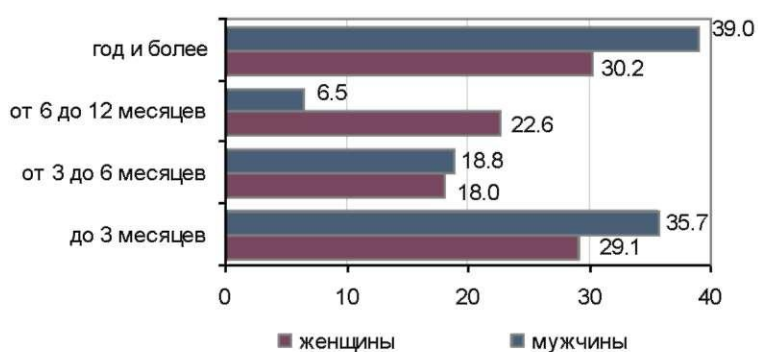
	Женщины	Мужчины	Распределение по полу, %	
			женщины	мужчины
2015 г.				
Безработные – всего				
человек	9731	15321		
процентов	100	100	39	61
в том числе искали работу, месяцев:				
менее 1	5,0	13,3	19	81
от 1 до 3	18,9	15,5	44	56
от 3 до 6	13,8	14,8	37	63
от 6 до 12	25,8	16,7	50	50
12 и более	36,4	39,7	37	63
2016 г.				
Безработные – всего				
человек	10147	13633		
процентов	100	100	43	57
в том числе искали работу, месяцев:				
менее 1	10,4	12,9	38	62
от 1 до 3	21,7	24,1	40	60
от 3 до 6	15,3	15,4	42	58
от 6 до 12	20,7	13,5	53	47
12 и более	32,0	34,2	41	59

Средняя продолжительность поиска работы составила в 2016 г.:
женщин – 7,9 месяца, мужчин – 7,7 месяца.

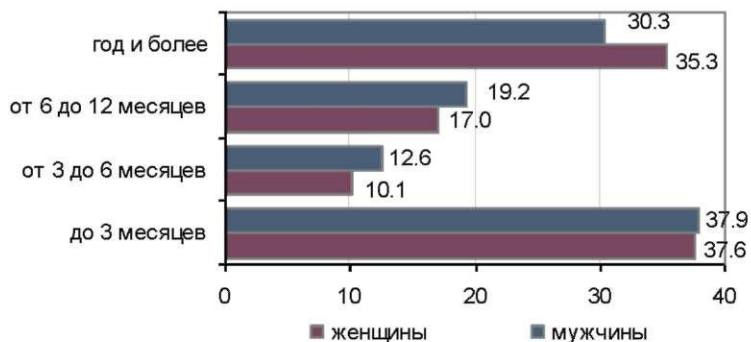
**4.32. РАСПРЕДЕЛЕНИЕ БЕЗРАБОТНЫХ ЖЕНЩИН И МУЖЧИН
ПО ПРОДОЛЖИТЕЛЬНОСТИ ПОИСКА РАБОТЫ
И МЕСТУ ПРОЖИВАНИЯ в 2016 г.**

В процентах

Городское население



Сельское население



Средняя продолжительность поиска работы составила в 2015 г.: среди городского населения женщин и мужчин – 7,9 месяца; среди сельского населения женщин – 7,8 месяца, мужчин – 7,5 месяца.

4.33. СРЕДНЕЕ ВРЕМЯ ПОИСКА РАБОТЫ БЕЗРАБОТНЫМИ ЖЕНЩИНАМИ И МУЖЧИНАМИ И ДОЛЯ ДЛИТЕЛЬНОЙ БЕЗРАБОТИЦЫ ПО ВОЗРАСТНЫМ ГРУППАМ¹⁾

	Среднее время поиска работы, месяцев		Доля длительной безработицы, в %	
	женщины	мужчины	женщины	мужчины
2015 г.				
Всего	8,9	8,6	36,4	39,7
в том числе в возрасте, лет:				
15-19	8,6	2,0	48,5	-
20-29	6,5	6,7	17,8	24,2
30-39	9,8	9,9	44,5	51,1
40-49	10,6	9,9	52,7	53,7
50-59	9,3	8,7	33,4	34,5
60-72	-	5,5	-	-
2016 г.				
Всего	7,9	7,7	32,0	34,2
в том числе в возрасте, лет:				
15-19	3,3	2,8	10,3	-
20-29	6,1	8,3	14,0	38,6
30-39	7,9	3,9	36,7	8,8
40-49	8,0	7,0	32,6	32,0
50-59	11,1	11,7	54,3	56,9
60-72	13,8	0,5	74,1	-

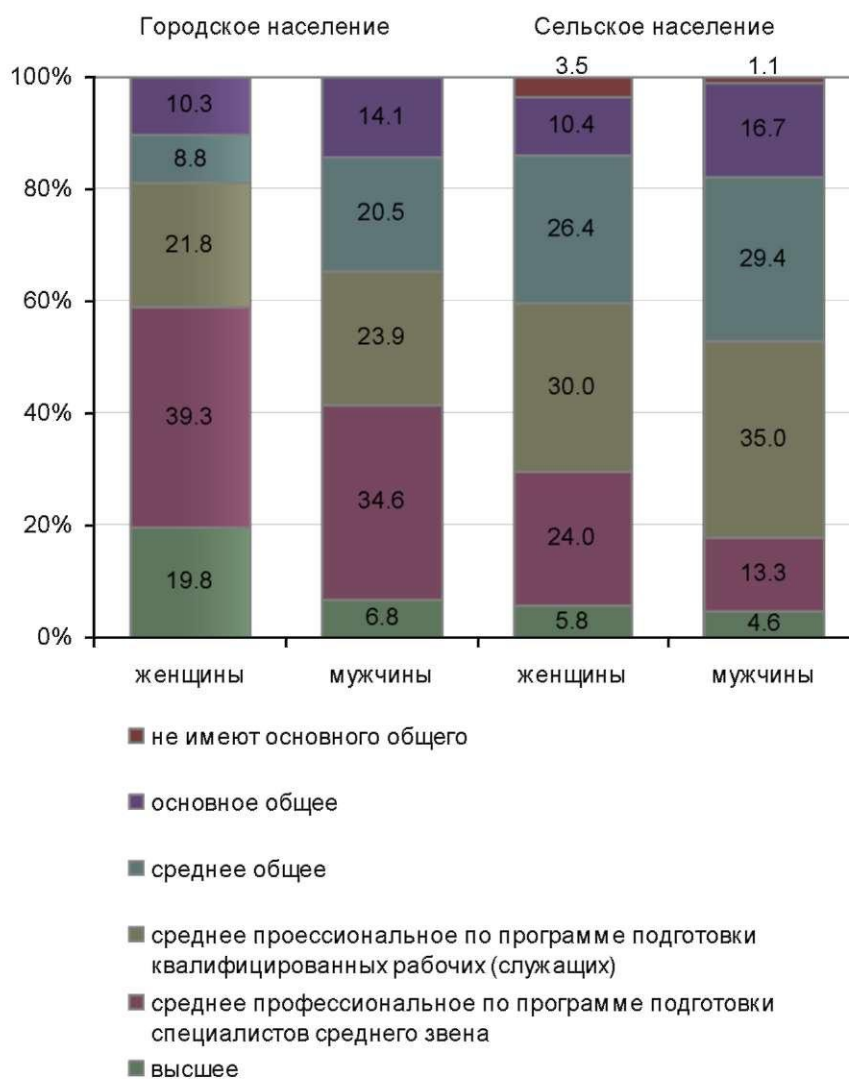
¹⁾ Один год и более.

4.34. РАСПРЕДЕЛЕНИЕ БЕЗРАБОТНЫХ ЖЕНЩИН И МУЖЧИН ПО УРОВНЮ ОБРАЗОВАНИЯ в 2016 г.

	Женщины	Мужчины	Распределение по полу, %	
			женщины	мужчины
Безработные - всего				
человек	10147	13633		
процентов	100	100	43	57
в том числе имеют образование:				
высшее	14,9	5,6	66	34
среднее профессиональное по программе подготовки специалистов среднего звена	34,0	23,0	52	48
среднее профессиональное по программе подготовки квалифицированных рабочих (служащих) ¹⁾	24,6	29,9	38	62
среднее общее	14,9	25,3	33	67
основное общее	10,3	15,5	33	67
не имеют основного общего	1,2	0,6	59	41

¹⁾ Включая лиц, имеющих начальное профессиональное образование.

4.35. РАСПРЕДЕЛЕНИЕ БЕЗРАБОТНЫХ ЖЕНЩИН И МУЖЧИН ПО УРОВНЮ ОБРАЗОВАНИЯ И МЕСТУ ПРОЖИВАНИЯ в 2015 г.



**4.36. РАСПРЕДЕЛЕНИЕ БЕЗРАБОТНЫХ ЖЕНЩИН И МУЖЧИН,
ИМЕЮЩИХ ОПЫТ РАБОТЫ, ПО ВИДАМ ЭКОНОМИЧЕСКОЙ
ДЕЯТЕЛЬНОСТИ в 2016 г.¹⁾**

	Женщины	Мужчины	Распределение по полу, %	
			женщины	мужчины
Безработные, имеющие опыт работы – всего				
человек	7828	10747		
процентов	100	100	42	58
Сельское хозяйство, охота и лесное хозяйство	6,9	19,5	20	80
Рыболовство и рыбоводство	-	-	-	-
Добыча полезных ископаемых	-	-	-	-
Обрабатывающие производства	28,5	31,2	40	60
Производство и распределение электроэнергии, газа и воды	2,2	1,2	57	43
Строительство	-	9,9	-	100
Оптовая и розничная торговля, ремонт автотранспортных средств, мотоциклов, бытовых изделий, предметов личного пользования	24,0	9,8	64	36
Гостиницы и рестораны	6,2	-	100	-
Транспорт и связь	4,9	7,8	33	67
Финансовая деятельность	2,5	-	100	-
Операции с недвижимым имуществом, аренда и предоставление услуг	6,1	7,5	37	63
Государственное управление и обеспечение военной безопасности; социальное страхование	5,0	3,7	50	50
Образование	3,9	3,8	43	57
Здравоохранение и предоставление социальных услуг	5,2	0,7	84	16
Предоставление прочих коммунальных, социальных, персональных и других услуг	4,6	4,9	40	60

¹⁾ По последнему месту работы.

**4.37. УРОВЕНЬ БЕЗРАБОТИЦЫ ЖЕНЩИН И МУЖЧИН
ПО ВИДАМ ЭКОНОМИЧЕСКОЙ ДЕЯТЕЛЬНОСТИ в 2016 г.¹⁾**

В процентах

	Всего	Женщины	Мужчины
Безработные - всего	4,4	3,8	5,0
Сельское хозяйство, охота и лесное хозяйство	8,4	5,2	10,0
Рыболовство и рыбоводство	-	-	-
Добыча полезных ископаемых	-	-	-
Обрабатывающие производства	5,7	5,3	6,0
Производство и распределение электроэнергии, газа и воды	1,7	3,9	1,0
Строительство	2,4	-	2,7
Оптовая и розничная торговля; ремонт автотранспортных средств, мотоциклов, бытовых изделий, предметов личного пользования	3,0	3,0	2,9
Гостиницы и рестораны	3,3	4,1	-
Транспорт и связь	2,8	3,9	2,5
Финансовая деятельность	1,8	2,6	-
Операции с недвижимым имуществом, аренда и предоставление услуг	3,7	3,7	3,8
Государственное управление и обеспечение военной безопасности; социальное страхование	2,2	2,4	2,0
Образование	1,5	0,8	3,6
Здравоохранение и предоставление социальных услуг	1,3	1,4	1,0
Предоставление прочих коммунальных, социальных, персональных и других услуг	4,4	2,4	10,2

¹⁾ По последнему месту работы.

**4.38. РАСПРЕДЕЛЕНИЕ БЕЗРАБОТНЫХ ЖЕНЩИН И МУЖЧИН,
ЗАРЕГИСТРИРОВАННЫХ В ГОСУДАРСТВЕННЫХ УЧРЕЖДЕНИЯХ СЛУЖБЫ
ЗАНЯТОСТИ НАСЕЛЕНИЯ, ПО ОБСТОЯТЕЛЬСТВАМ НЕЗАНЯТОСТИ
НА КОНЕЦ 2016 г.¹⁾**

	Жен- щины	Муж- чины	Распределение по полу, %	
			жен- щины	муж- чины
Зарегистрированные безработные - всего				
человек	2684	2656		
процентов	100	100	50	50
в том числе:				
уволены в связи с ликвидацией организации, либо прекращением деятельности индивидуальным предпринимателем, сокращением численности или штата работников организации, индивидуального предпринимателя	20,4	14,9	58	42
уволены по собственному желанию	48,5	47,4	51	49
выпускники образовательных организаций высшего и среднего профессионального образования	1,1	1,0	53	47
другие обстоятельства	30,0	36,7	45	55

¹⁾ По данным Федеральной службы по труду и занятости.

**4.39. РАСПРЕДЕЛЕНИЕ ЖЕНЩИН И МУЖЧИН В ТРУДОСПОСОБНОМ
ВОЗРАСТЕ, НЕ ВХОДЯЩИХ В СОСТАВ РАБОЧЕЙ СИЛЫ,
ПО КАТЕГОРИЯМ В 2016 Г.**

	Женщины	Мужчины	Распределение по полу, %	
			женщины	мужчины
Всего				
человек	73283	74868		
процентов	100	100	49	51
из них:				
не выразили желания работать	88,6	88,5	49	51
в том числе:				
студенты (учащиеся)	39,1	42,0	48	52
пенсионеры	9,5	29,3	24	76
лица, ведущие домашнее хозяйство	22,4	3,5	86	14
другие основания неактивности	17,6	13,7	56	44
выразили желание работать	11,4	11,5	49	51
в том числе:				
ищут работу, но не готовы приступить к ней	0,4	0,5	43	57
не ищут работу	11,0	11,0	49	51
из них отчаялись найти работу	3,0	4,4	40	60

5. УРОВЕНЬ БЛАГОСОСТОЯНИЯ, СОЦИАЛЬНОЕ ОБЕСПЕЧЕНИЕ

Раздел содержит информацию об источниках средств к существованию по данным Всероссийской переписи населения 2010 года, данные Министерства труда и социальной защиты Рязанской области о численности лиц, проживающих в стационарных учреждениях социального обслуживания для престарелых и инвалидов.

Информация об источниках средств к существованию получена от всего населения при проведении Всероссийской переписи населения 2010 года. Население могло указывать все имеющиеся у него виды источников средств к существованию.

Трудовая деятельность (включая работу по совместительству) отмечалась тем людям, кто получал вознаграждение деньгами или натурой за свою трудовую деятельность, включая фермерское хозяйство.

Личное подсобное хозяйство отмечалось занятым в своем подсобном хозяйстве (включая сады, огороды и т.п.) сельскохозяйственными работами и (или) выращиванием скота в основном для потребления в своем хозяйстве.

Другой вид государственного обеспечения отмечался воспитанникам детских домов, учащимся школ-интернатов, лицам, проживавшим в домах-интернатах для престарелых и инвалидов, и другим лицам, находившимся на обеспечении государства.

Сбережения, дивиденды, проценты отмечались лицам, для которых источником средств к существованию являлись сбережения, доход по денежным вкладам и ценным бумагам.

Иной источник отмечался лицам, у которых источником средств к существованию являлось что-то иное, не перечисленное в таблице 5.1 (например, попрошайничество).

Стационарное учреждение социального обслуживания престарелых и инвалидов (взрослых и детей, до 1997 г. – дома-интернаты) – медико-социальное учреждение, предназначенное для постоянного проживания престарелых и инвалидов, нуждающихся в уходе, бытовом и медицинском обслуживании.

5.1. ИСТОЧНИКИ СРЕДСТВ К СУЩЕСТВОВАНИЮ ЖЕНЩИН И МУЖЧИН

По данным Всероссийской переписи населения 2010 года

	Человек		Распределение по полу, %	
	женщины	мужчины	женщины	мужчины
Все население	629551	524563	54,5	45,5
Население, указавшее источники средств к существованию	593206	494662	54,5	45,5
Всего указали источников средств к существованию ¹⁾	773649	623354	55,4	44,6
в том числе:				
трудовую деятельность, включая работу по совместительству	246832	256150	49,1	50,9
личное подсобное хозяйство	65105	46744	58,2	41,8
стипендию	9897	9467	51,1	48,9
пенсию (кроме пенсии по инвалидности)	211596	94593	69,1	30,9
пенсию по инвалидности	33576	32594	50,7	49,3
пособие (кроме пособия по безработице)	60879	42553	58,9	41,1
пособие по безработице	3593	3123	53,5	46,5
другой вид государственного обеспечения	3593	10785	25,0	75,0
сбережения; дивиденды; проценты	965	1199	44,6	55,6
сдачу внаем или в аренду имущества; доход от патентов, авторских прав	442	412	51,8	48,2
иждивение; помощь других лиц, алименты	136980	125179	52,3	47,7
иной источник	191	555	25,6	74,4
Население, не указавшее источник средств к существованию	36345	29901	54,9	45,1

¹⁾ Население могло указать все имеющиеся у него источники средств к существованию.

**5.2. РАСПРЕДЕЛЕНИЕ ПРОЖИВАЮЩИХ В СТАЦИОНАРНЫХ
УЧРЕЖДЕНИЯХ СОЦИАЛЬНОГО ОБСЛУЖИВАНИЯ
ДЛЯ ПРЕСТАРЕЛЫХ И ИНВАЛИДОВ (ВЗРОСЛЫХ И ДЕТЕЙ),
ПО ТИПУ УЧРЕЖДЕНИЙ в 2016 г.**

	Женщины	Мужчины	Распределение по полу, %	
			женщины	мужчины
Численность обслуживаемых лиц				
человек	1065	1107		
процентов	100	100	49,0	51,0
в том числе в:				
учреждениях общего типа	32,5	39,3	44,3	55,7
психоневрологических учреждениях	52,7	50,7	50,0	50,0
учреждениях для умственно отсталых детей	4,1	5,1	43,6	56,4
учреждениях для детей с физическими недостатками	-	-	-	-
реабилитационных центрах для инвалидов молодого возраста	-	-	-	-
отделения милосердия, созданные в учреждениях	6,2	3,1	66,0	34,0
геронтологических центрах	4,5	1,8	70,6	29,4

6. ПРАВОНАРУШЕНИЯ

Раздел содержит данные о женщинах и мужчинах (включая несовершеннолетних), совершивших преступления и осужденных за преступления, в том числе по отдельным видам наиболее опасных или распространенных преступлений. Публикуются сведения о потерпевших по преступлениям, сопряженным с насильственными действиями.

Зарегистрированное преступление – выявленное и официально взятое на учет общественно опасное деяние, предусмотренное уголовным законодательством.

Тяжкие и особо тяжкие преступления – деяния, представляющие повышенную общественную опасность, предусмотренные пунктами 4 и 5 статьи 15 Уголовного кодекса Российской Федерации.

Лица, совершившие преступления, – официально взятые на учет правоохранительными органами лица, на которых заведены уголовные дела.

В численность осужденных входят лица, в отношении которых судами вынесены обвинительные приговоры, вступившие в законную силу.

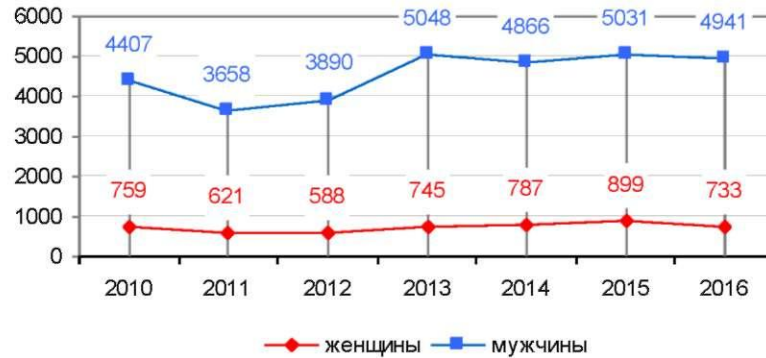
Лицо, осужденное за совершение преступления, считается **судимым** со дня вступления обвинительного приговора суда в законную силу до момента погашения или снятия судимости.

Несовершеннолетними правонарушителями признаются лица, которым в момент совершения ими преступления исполнилось четырнадцать, но не исполнилось восемнадцати лет. В Российской Федерации возраст уголовной ответственности наступает с шестнадцати лет, за ряд тяжких преступлений несовершеннолетние могут привлекаться к уголовной ответственности с четырнадцати лет.

В разделе использованы данные УМВД России по Рязанской области, Прокуратуры Рязанской области, Федеральной службы исполнения наказаний Управление по Рязанской области, Управления Судебного департамента при Верховном Суде Российской Федерации в Рязанской области и других органов исполнительной власти.

В 2016 г. в Рязанской области было зарегистрировано 9524 преступления, из них 3154 (33,1%) – составили кражи. Совершено 60 убийств и покушений на убийство; 10 изнасилований и покушений на изнасилование, 1 из которых совершено несовершеннолетними или при их соучастии.

**6.1. ЧИСЛЕННОСТЬ ЖЕНЩИН И МУЖЧИН,
СОВЕРШИВШИХ ПРЕСТУПЛЕНИЯ**
человек



**6.2. РАСПРЕДЕЛЕНИЕ ЖЕНЩИН И МУЖЧИН, СОВЕРШИВШИХ ПРЕСТУПЛЕНИЯ
в 2016 г., по видам преступлений**

	Человек		Распределение по полу, %	
	женщины	мужчины	женщины	мужчины
Всего	733	4941	12,9	87,1
из них:				
несовершеннолетние ¹⁾	23	203	10,2	89,8
лица, совершившие тяжкие и особо тяжкие преступления	170	1325	11,4	88,6
по видам преступлений:				
убийство и покушение на убийство	8	56	12,5	84,4
умышленное причинение тяжкого вреда здоровью	20	102	16,4	83,6
разбой	-	58	-	100
грабеж	8	184	4,2	95,8
кража	218	1272	14,6	85,4
мошенничество	68	73	48,2	51,8
присвоение или растрата	29	27	51,8	48,2
незаконное предпринимательство	-	2	-	100,0
взяточничество	7	23	23,3	76,7
хулиганство	-	5	-	100,0
незаконный оборот наркотических средств, психотропных веществ или их аналогов ²⁾ (ст.228-234 УК РФ)	42	659	6,0	94,0

¹⁾ См. стр. 112

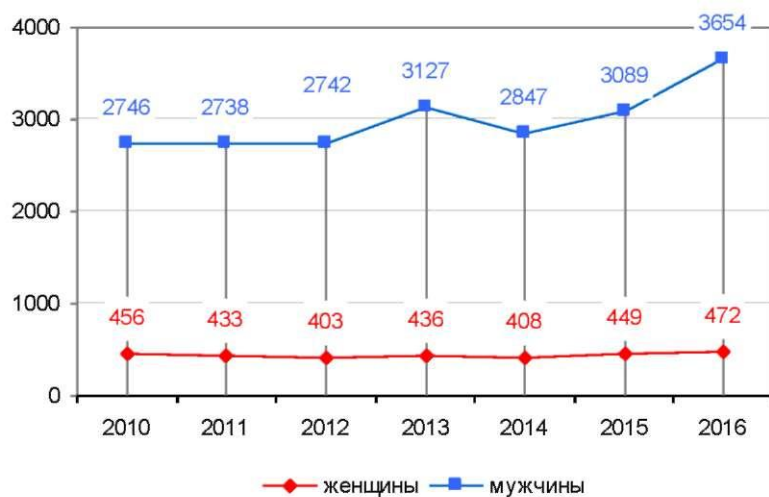
²⁾ Преступления, связанные с незаконным оборотом наркотиков ст. 228-229.

**6.3. ЧИСЛЕННОСТЬ ЖЕНЩИН И МУЖЧИН,
ОСУЖДЕННЫХ ЗА СОВЕРШЕНИЕ ПРЕСТУПЛЕНИЙ**

	Человек		Распределение по полу, %	
	женщины	мужчины	женщины	мужчины
2015 г.				
Всего осуждено	449	3089	12,7	87,3
из них несовершеннолетних	5	81	5,8	94,2
2016 г.				
Всего осуждено	472	3654	11,4	88,6
из них несовершеннолетних	5	93	5,1	94,9

6.4. ЧИСЛЕННОСТЬ ОСУЖДЕННЫХ ЖЕНЩИН И МУЖЧИН

человек



7. МЕЖРЕГИОНАЛЬНЫЕ СРАВНЕНИЯ

Информация по субъектам Центрального федерального округа приведена по данным Федеральной службы государственной статистики.

7.1. ЧИСЛЕННОСТЬ ЖЕНЩИН И МУЖЧИН НА 1 ЯНВАРЯ 2017 ГОДА

	Человек		Распределение по полу, %	
	женщины	Мужчины	женщины	мужчины
Российская Федерация	78760073	68044299	53,6	46,4
Центральный федеральный округ	21210970	17998612	54,1	45,9
<i>Рязанская область</i>	<i>612980</i>	<i>513759</i>	<i>54,4</i>	<i>45,6</i>
Белгородская область	836936	715929	53,9	46,1
Брянская область	662697	557833	54,3	45,7
Владимирская область	760461	629138	54,7	45,3
Воронежская область	1263578	1071830	54,1	45,9
Ивановская область	562387	460783	55,0	45,0
Калужская область	545982	468588	53,8	46,2
Костромская область	350953	297204	54,1	45,9
Курская область	613278	509615	54,6	45,4
Липецкая область	628165	528056	54,3	45,7
Московская область	3993095	3430375	53,8	46,2
Орловская область	413954	340862	54,8	45,2
Смоленская область	513765	439436	53,9	46,1
Тамбовская область	561107	479220	53,9	46,1
Тверская область	706772	590027	54,5	45,5
Тулльская область	822286	677131	54,8	45,2
Ярославская область	700578	570158	55,1	44,9
г. Москва	6661996	5718668	53,8	46,2

**7.2. ОЖИДАЕМАЯ ПРОДОЛЖИТЕЛЬНОСТЬ ЖИЗНИ ПРИ РОЖДЕНИИ
в 2016 г.
число лет**

Субъекты	Мужчины и женщины	Мужчины	Женщины
Российская Федерация	71,87	66,50	77,06
Центральный федеральный округ	73,07	67,97	77,90
<i>Рязанская область</i>	<i>71,87</i>	<i>66,01</i>	<i>77,65</i>
Белгородская область	72,87	67,68	77,88
Брянская область	70,92	64,96	76,81
Владимирская область	70,28	64,39	75,95
Воронежская область	72,08	66,20	77,94
Ивановская область	70,77	64,94	76,21
Калужская область	71,18	65,46	76,87
Костромская область	70,87	65,56	75,98
Курская область	70,94	65,19	76,58
Липецкая область	71,62	65,98	77,11
Московская область	72,50	67,33	77,32
Орловская область	70,73	64,85	76,49
Смоленская область	69,98	64,29	75,63
Тамбовская область	72,11	66,42	77,78
Тверская область	69,24	63,47	75,00
Тульская область	70,56	64,77	76,13
Ярославская область	71,21	65,35	76,74
г. Москва	77,08	73,48	80,43

Межрегиональные сравнения

7.3. РОДИВШИЕСЯ И УМЕРШИЕ ПО ПОЛУ в 2016 г.
(человек)

	Родившиеся		Умершие	
	девочки	мальчики	женщины	мужчины
Российская Федерация	917987	970742	938568	952447
Центральный федеральный округ	221556	234309	273439	253446
Рязанская область	6111	6681	9252	8768
Белгородская область	8369	8878	10903	10683
Брянская область	6562	6802	9600	9442
Владимирская область	7521	8133	11907	11040
Воронежская область	12061	12875	17958	17593
Ивановская область	5403	5744	8708	7781
Калужская область	6023	6229	7674	7536
Костромская область	3852	3977	5311	4837
Курская область	6055	6348	9051	8964
Липецкая область	6387	6707	8877	8661
Московская область	47075	49568	49470	46091
Орловская область	3966	4306	6430	6016
Смоленская область	4811	5034	7941	7528
Тамбовская область	4840	5207	8403	8191
Тверская область	7149	7340	11991	10989
Тульская область	7380	7884	13356	12159
Ярославская область	7536	7787	10527	9469
г. Москва	70455	74809	66080	57698

7.4. ЧИСЛО УМЕРШИХ В ВОЗРАСТЕ ДО 1 ГОДА в 2016 г.

	Девочки	Мальчики
Российская Федерация	4974	6454
Центральный федеральный округ	1115	1457
<i>Рязанская область</i>	21	35
Белгородская область	46	62
Брянская область	43	60
Владимирская область	41	59
Воронежская область	42	78
Ивановская область	29	37
Калужская область	28	59
Костромская область	31	28
Курская область	39	36
Липецкая область	48	48
Московская область	175	262
Орловская область	25	29
Смоленская область	32	32
Тамбовская область	12	26
Тверская область	39	67
Тульская область	44	57
Ярославская область	38	42
г. Москва	382	440

7.5. МАТЕРИНСКАЯ СМЕРТНОСТЬ в 2016 г.

Число женщин, умерших от осложнений беременности, родов и послеродового периода на 100 000 родившихся живыми

	Кoeffициент материнской смертности
Российская Федерация	10,0
Центральный федеральный округ	10,3
<i>Рязанская область</i>	-
Белгородская область	11,6
Брянская область	7,5
Владимирская область	12,8
Воронежская область	4,0
Ивановская область	-
Калужская область	-
Костромская область	38,3
Курская область	-
Липецкая область	-
Московская область	4,1
Орловская область	24,2
Смоленская область	10,2
Тамбовская область	9,9
Тверская область	13,8
Тульская область	19,6
Ярославская область	-
г. Москва	17,2

**7.6. СМЕРТНОСТЬ ЖЕНЩИН И МУЖЧИН ПО ПРИЧИНАМ СМЕРТИ
в 2016 г.**

Число умерших на 100 000 человек населения

Субъекты	от некоторых ин- фекционных и паразитарных болезней	от новообра- зований	от болезней системы кровооб- ращения	от болезней органов дыхания	от болезней органов пищевар- ения	от внешних причин
Российская Федерация						
женщины	13,8	176,2	614,2	28,9	56,2	49,7
мужчины	36,0	236,8	618,9	70,0	79,4	188,9
Центральный федеральный округ						
женщины	7,5	193,6	671,9	32,0	58,0	44,9
мужчины	17,9	248,0	636,0	72,3	81,1	166,8
Рязанская область						
женщины	5,5	181,6	650,2	69,2	69,4	49,2
мужчины	13,8	276,3	633,1	158,1	100,7	216,2
Белгородская область						
женщины	2,5	155,9	729,4	28,5	37,2	31,4
мужчины	6,0	248,4	792,2	79,9	66,2	144,3
Брянская область						
женщины	5,7	191,0	765,5	40,0	68,3	50,1
мужчины	21,1	301,5	725,5	105,9	107,6	232,3
Владимирская область						
женщины	6,8	211,2	872,2	38,3	114,8	52,8
мужчины	15,9	296,8	771,3	90,1	162,7	212,1
Воронежская область						
женщины	2,9	146,9	574,5	29,5	46,7	73,0
мужчины	12,2	230,8	634,0	73,8	79,8	295,4
Ивановская область						
женщины	12,0	177,1	563,7	25,5	86,1	47,3
мужчины	28,6	253,5	639,4	93,3	126,6	193,5
Калужская область						
женщины	10,3	194,3	780,5	39,4	65,7	50,5
мужчины	18,6	273,0	790,6	90,6	87,8	201,2
Костромская область						
женщины	4,8	200,3	845,3	27,3	69,0	49,2
мужчины	12,4	293,1	787,3	77,9	87,6	200,4

Межрегиональные сравнения

Продолжение таб. 7.7

Субъекты	от некоторых ин- фекционных и паразитарных болезней	от новообра- зований	от болезней системы кровооб- ращения	от болезней органов дыхания	от болезней органов пищева- рения	от внешних причин
Курская область						
женщины	4,9	185,6	734,1	38,4	64,0	38,5
мужчины	16,7	309,7	789,8	115,0	107,3	176,3
Липецкая область						
женщины	2,4	156,8	568,9	37,4	40,9	45,4
мужчины	8,7	251,6	692,3	90,8	83,9	199,1
Московская область						
женщины	8,7	183,2	658,9	34,8	67,4	46,3
мужчины	18,9	214,4	616,4	69,9	86,1	180,8
Орловская область						
женщины	4,1	199,3	978,3	40,0	84,5	46,5
мужчины	8,2	319,4	898,0	94,5	110,9	184,6
Смоленская область						
женщины	11,6	172,9	607,6	26,6	70,6	62,7
мужчины	27,7	249,7	751,3	79,9	100,3	227,2
Тамбовская область						
женщины	5,7	144,9	582,9	33,4	51,8	51,4
мужчины	13,7	233,4	734,8	99,0	90,5	198,3
Тверская область						
женщины	14,2	229,4	987,4	58,4	83,2	67,3
мужчины	37,7	299,8	887,5	109,0	110,2	236,5
Тульская область						
женщины	12,5	220,5	725,9	50,6	77,0	54,5
мужчины	28,6	309,0	713,2	109,4	106,3	208,7
Ярославская область						
женщины	4,6	195,1	641,2	19,7	81,6	58,6
мужчины	12,8	256,8	703,4	72,1	122,1	208,7
г. Москва						
женщины	7,9	216,0	612,1	21,4	36,3	31,1
мужчины	17,8	230,8	490,2	38,1	45,5	85,9

Территориальный орган Федеральной службы
государственной статистики по Рязанской области
(Рязаньстат)

ЖЕНЩИНЫ И МУЖЧИНЫ РЯЗАНСКОЙ ОБЛАСТИ

Ответственный за выпуск:

И.В. Афолина

Тел.: (4912) 25-42-61

Подписано в печать: 31.10.2017г.
Формат 1/16 (60x84)

Заказ №227
Тираж 14 экз.

Отпечатано в Территориальном органе Федеральной службы
государственной статистики по Рязанской области
390013 г. Рязань, ул. Типанова, д.4