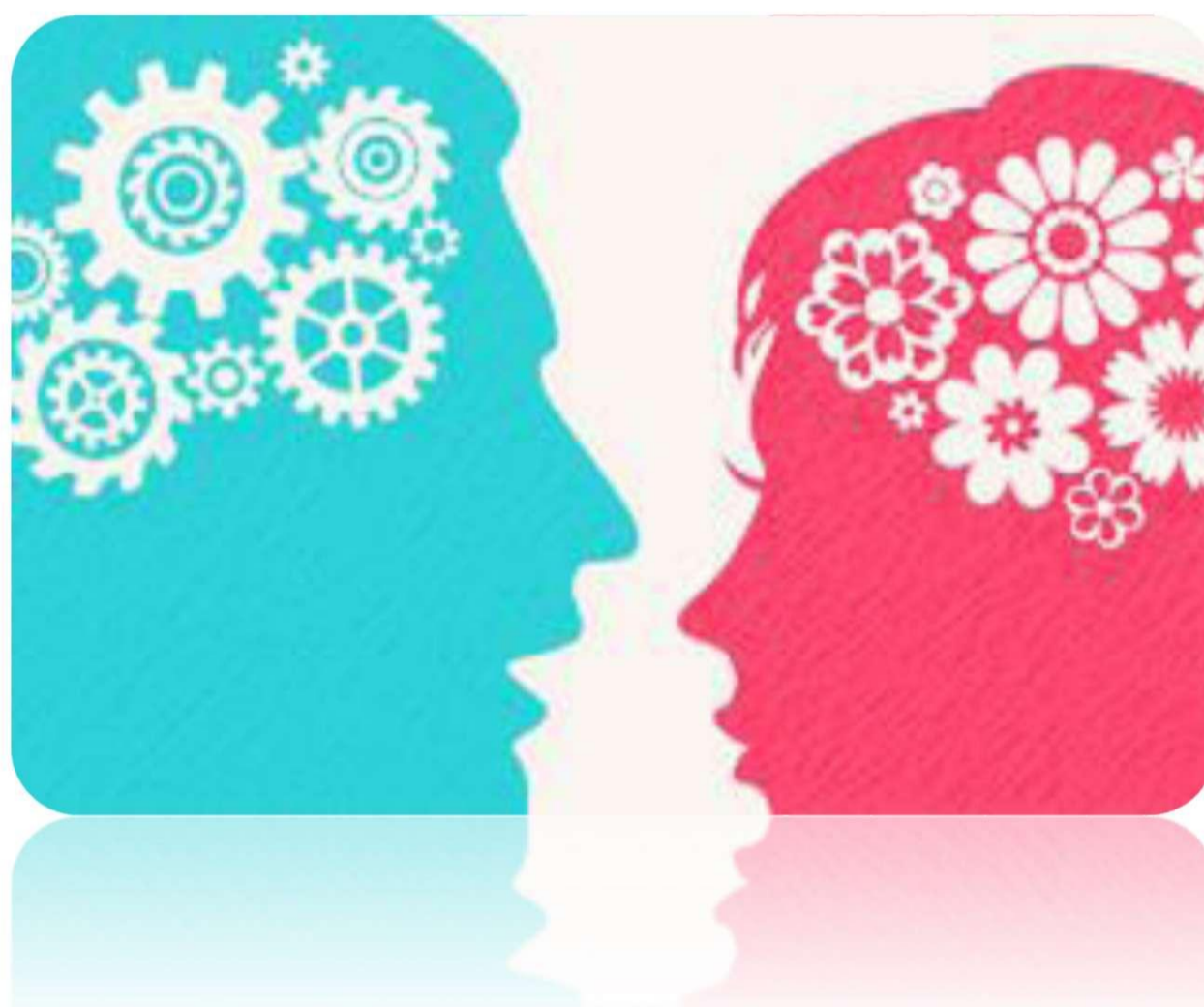


ФЕДЕРАЛЬНАЯ СЛУЖБА ГОСУДАРСТВЕННОЙ СТАТИСТИКИ

ТЕРРИТОРИАЛЬНЫЙ ОРГАН ФЕДЕРАЛЬНОЙ СЛУЖБЫ
ГОСУДАРСТВЕННОЙ СТАТИСТИКИ ПО РЯЗАНСКОЙ ОБЛАСТИ
(РЯЗАНЬСТАТ)

Гендерные особенности демографических процессов в Рязанской области



2017

ФЕДЕРАЛЬНАЯ СЛУЖБА ГОСУДАРСТВЕННОЙ СТАТИСТИКИ
ТЕРРИТОРИАЛЬНЫЙ ОРГАН ФЕДЕРАЛЬНОЙ СЛУЖБЫ
ГОСУДАРСТВЕННОЙ СТАТИСТИКИ ПО РЯЗАНСКОЙ ОБЛАСТИ
(РЯЗАНЬСТАТ)

**ГЕНДЕРНЫЕ ОСОБЕННОСТИ
ДЕМОГРАФИЧЕСКИХ ПРОЦЕССОВ
В РЯЗАНСКОЙ ОБЛАСТИ**

Аналитическая записка

Рязань 2017

Ответственный за выпуск: И.В. Афонина

«Гендерные особенности демографических процессов в Рязанской области» - Аналитическая записка/Рязаньстат, Рязань, 2017 - 16 с.

Аналитическая записка включает характеристику демографических процессов в Рязанской области, анализ половой, возрастной и брачно-семейной структуры. Выявляются гендерные особенности протекания региональных демографических процессов, гендерные различия причин смертности, миграционных процессов в Рязанской области, занятости женщин и мужчин.

Приводятся сравнения с аналогичными данными по Российской Федерации и Центральному федеральному округу.

Для высшего управленческого персонала, руководителей и работников предприятий и организаций, научных, профессорско-преподавательского состава, аспирантов и студентов, других заинтересованных пользователей.

В аналитической записке приняты условные обозначения:

- явление отсутствует;
- ... данных не имеется;
- 0,0 значение показателя меньше единицы измерения.

В отдельных случаях незначительные расхождения между итогом и суммой слагаемых объясняются округлением данных.

© Рязаньстат, 2017
P62_mailrzn@gks.
<http://www.ryazstat.gks.ru>

Гендерные особенности демографических процессов в Рязанской области

Значительное влияние на динамику демографических процессов оказывает гендерный фактор. В связи с этим для анализа региональной специфики демографической ситуации становится актуальным рассмотрение гендерных особенностей демографических показателей Рязанской области. Для этого необходимо рассмотреть различия и сходства в здоровье, продолжительности жизни, а также рождаемость и смертность.

Численность и возрастная структура населения

На 1 января 2017 года численность населения Рязанской области составила 1126,7 тыс. человек, из которых 613,0 тыс. женщин (54,4%) и 513,8 тыс. мужчин (45,6%). За последние семь лет общая численность населения области сократилась на 27,4 тыс. человек или на 2,4%, в том числе численность женщин - на 16,6 тыс. человек (2,6%), мужчин - на 10,8 тыс. человек (2,1%). В демографическом развитии региона сохраняется устойчивый процесс депопуляции (число умерших превышает число родившихся). Следствием депопуляционных процессов являются не только численные потери населения, но и ухудшение его качественных параметров. Речь, прежде всего, идет о демографическом «старении» населения, диспропорциях в численном составе поколений, городских и сельских жителей, мужчин и женщин.

В половой структуре населения Рязанской области остается характерное, как и для всей России, превышение численности женщин над численностью мужчин (таблица 1). В целом по региону женщин на 99,2 тыс. человек больше, чем мужчин. И на одну тысячу мужчин приходится 1193 женщины, в России – 1158 женщин, в Центральном федеральном округе – 1179 женщин.

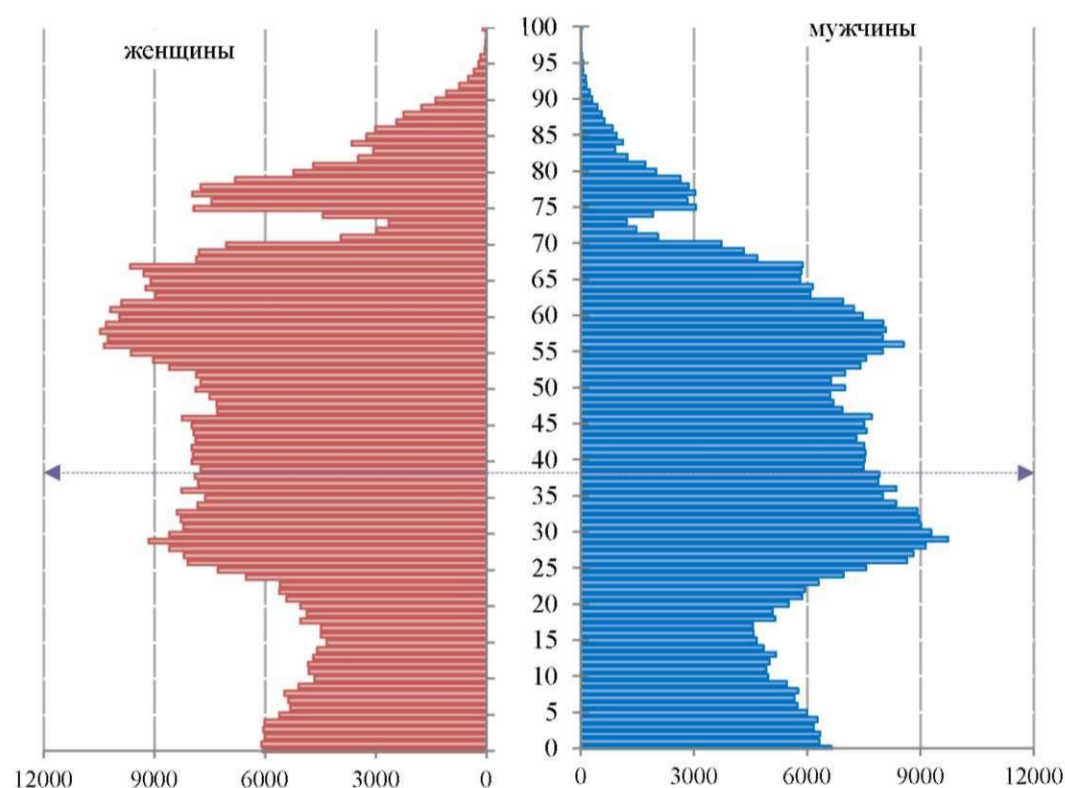
Среди горожан преобладание женщин более значительное: на 1000 мужчин приходится 1214 женщин, среди сельских жителей - 1141.

Гендерное соотношение между городом и селом имеет как сходство, так и различие. Если до наступления трудоспособного возраста на 1000 мужчин приходится 946 женщин и в городе и на селе, то уже в трудоспособном возрасте на селе на 1000 мужчин приходится 779 женщин, в городских поселениях – 920. Мужской перевес в сельском населении сохраняется практически до 50 лет, и лишь в возрасте 50-54 года на 1000 мужчин приходится 1005 женщин. Среди городского населения уже с 36 летнего возраста на 1000 мужчин приходится 1020 женщин, а к 50-54 годам – 1229 женщин. В 1,5 раза женщин становится больше, чем мужчин в городских поселениях с возраста 61 год, в сельских – с 69 лет. Существенно больше (более чем в 2,5 раза) численность женщин превышает численность мужчин в городском и сельском населении с 75 лет (таблица 2).

В 10 муниципальных образованиях области удельный вес мужчин ниже среднеобластного показателя и варьирует в интервале от 44,7% до 45,5%. Женское население преобладает практически во всех муниципальных образованиях региона, исключение составляет лишь Милославский район, где мужское население составляет более половины (51,1%). На 1000 мужчин здесь

приходится 957 женщин. Максимальная доля женского населения отмечена в Шацком районе (55,3%), где на 1000 мужчин приходится 1238 женщин.

Возрастно-половая пирамида населения области на начало 2017 года выглядит следующим образом:



Анализ распределения полов по возрастным группам позволяет увидеть, что в младших возрастах мужчин больше, чем женщин. Однако биологически predetermined (мальчиков рождается больше, чем девочек) превышение численности мужского населения над женским полностью исчерпывается в средних возрастах, и при переходе к старшим возрастным группам нарастает численный перевес женщин.

Возраст 38 лет можно назвать экватором – количество мужчин и женщин в регионе выравнивается, а дальше счет идет не в пользу барышень. К 55 годам численность женщин в 1,3 раза больше, чем мужчин, к 65 годам - в 1,6 раза, к 75 годам - в 2,6 раза.

К началу 2017 года две трети жителей области в возрасте старше 60 лет составляют женщины. На 1000 мужчин в возрасте 60 лет и старше приходится 1950 женщин, 75 лет и старше - 2920, 80 лет и старше - 3911 женщин.

Продолжающийся процесс демографического старения населения привел к увеличению удельного веса лиц в возрасте старше трудоспособного с 27,2% в 2010 году до 29,9% в 2017 году. Данный показатель выше, чем в среднем по России и по Центральному федеральному округу, соответственно, на 4,8 и 2,6 процентного пункта.

Старение населения – это одно из проявлений трансформации его возрастной структуры. Для оценки возрастной структуры населения используется его деление на три категории, в основе которых лежит принцип

отнесения к трудоспособному возрасту, а также к возрасту моложе и старше трудоспособного.

Современная возрастная структура населения Рязанской области отличается от среднероссийской более низкой долей населения моложе трудоспособного и трудоспособного возраста и высокой – старше трудоспособного. Изменения численности населения по возрастным группам представлено в таблице 3.

Численность населения моложе трудоспособного возраста увеличилась за рассматриваемый период на 17,1 тыс. человек или на 8,9%. Более значительным был рост численности детей до 8 лет - на 13,3 тыс. человек или на 16,2%. Численность детей в возрасте 8-15 лет увеличилась на 3,8 тыс. человек или на 5,0%. К началу 2017 года в области проживает 175,0 тыс. детей и подростков, из которых 89,9 тыс. мальчики и 85,1 тыс. девочки.

Доля населения моложе трудоспособного возраста в общей численности увеличилась на 1,8 процентного пункта и составила 15,5% (в среднем по России – 18,3%, по Центральному федеральному округу – 15,9%).

За прошедшие семь лет численность лиц трудоспособного возраста сократилась на 67,1 тыс. человек или на 9,8%. Мужчин рабочих возрастов стало меньше на 29,4 тыс. человек (327,2 тыс. человек), женщин - на 37,7 тыс. человек (288,3 тыс. человек).

По сравнению с 2010 годом, удельный вес лиц рабочих возрастов в общей численности снизился на 4,5 процентных пункта и составляет 54,6%, что ниже общероссийского показателя (56,7%) и среднего по Центральному федеральному округу (56,9%).

На начало 2017 года в Рязанской области проживает 96,7 тыс. мужчин и 239,6 тыс. женщин, переступивших трудоспособный возраст. Суммарно они

составляют 29,9% населения региона (в среднем по России – 25,0%, по Центральному федеральному округу – 27,2%).

Доля лиц пенсионного возраста среди мужского населения составляет 18,8%, среди женского – 39,1%.

Возрастной состав городского и сельского населения исторически имеет некоторые отличия, в которых отражены особенности урбанизации в России,

а также различия в репродуктивном поведении и продолжительности жизни городских и сельских жителей.



Наиболее оптимальное соотношение между основными возрастными группами сохраняется в городской местности, особенно у мужчин, в составе которых самый высокий удельный вес лиц трудоспособного возраста (16-59 лет) – 64,8% и самый низкий пенсионного – 17,6%.

У сельских жителей более выражены возрастные диспропорции. Третья часть сельского населения находится в пенсионном возрасте (33,6%). Причем среди женщин села удельный вес послерабочих возрастов (44,0%) даже превышает трудоспособных (41,6%).

По сравнению с мужским населением, среди женского выше доля старших и ниже доля младших возрастов. Как в городском, так и в сельском населении женщины старшей возрастной группы вдвое превышают численность мужчин в аналогичном возрасте.

Продолжительность жизни и средний возраст населения

Ключевым показателем, способным повлиять на структуру населения и оказывающим влияние на деформацию половой структуры в сторону женщин, является ожидаемая продолжительность жизни при рождении, которая в 2016 году составила у женщин 77,7 лет, у мужчин 66,0 лет.

Рост ожидаемой продолжительности жизни продолжается в Рязанской области с 2006 года. Только за последние семь лет продолжительность предстоящей жизни увеличилась на 4,1 года, мужчин - на 4,8 лет, женщин – на 2,9 лет. Продолжительность жизни городских женщин увеличилась на 2,1 года, сельских – на 4,5 года, у мужчин соответственно на 3,8 и на 6,8 лет (таблица 4).

Средняя продолжительность предстоящей жизни женщин на 11,7 лет больше, чем мужчин (в городских поселениях - на 11,5 лет, в сельской местности - на 11,9 лет). Разница в продолжительности жизни городских дам и жительниц села составляет 0,2 года, у городских и сельских мужчин – 0,6 лет. В настоящее время продолжительность жизни женщин в Рязанской области выше общероссийского показателя на 0,6 года (77,1 лет), но ниже показателя по Центральному федеральному округу на 0,2 года (77,9 лет), мужчин – ниже средних по России (66,5 лет) и Центральному федеральному округу (68,0 лет) соответственно на 0,5 и 2,0 года.

Увеличение абсолютного числа лиц старшей возрастной группы, оказало влияние на средний возраст жителей Рязанской области. По сравнению с 2010 годом в 2016 году средний возраст жителей области увеличился на 0,69 года (женщин – на 0,69 года, мужчин – на 0,74 года).



В городских поселениях средний возраст женщин и мужчин увеличился соответственно на 0,99 и 0,71 года, в сельской местности – на 0,19 и 0,90 года.

В целом по Российской Федерации женщины моложе жительниц Рязанской области на 3,3 года (42,06 лет), мужчины – на 2,15 года (36,92 лет), по Центральному федеральному округу соответственно на 1,39 лет (43,97 лет) и 0,45 года (38,62 лет).

Рождаемость

Один из важнейших процессов воспроизводства населения, который влияет на темп роста численности населения и его средний возраст – рождаемость.

В последние годы в регионе отмечается умеренная тенденция к росту показателей рождаемости. Уровень рождаемости увеличился на 10,8% (в городской местности на 12,2%, в сельской – 6,1%), и составил 11,3 родившихся на 1000 человек населения (в 2010 году – 10,2). Суммарный коэффициент рождаемости, отражающий число рождений, приходящихся в среднем на одну женщину за всю ее жизнь, за последние семь лет вырос на 18,5% и составил в 2016 году 1,703 (в 2010 году - 1,437).

К началу 2017 года в области проживало 251,5 тыс. женщин фертильного возраста (15-49 лет), в том числе 191,2 тыс. (76,0%) - в городских поселениях и 60,3 тыс. (24,0%) – в сельской местности. За последние семь лет численность женщин этой возрастной группы сократилась на 26,9 тыс. человек или на 9,7%, в том числе женщин активного детородного возраста (20-29 лет) – 15,1 тыс. человек, или на 17,8%.

Однако это не оказало неблагоприятного влияния на показатели рождаемости поскольку в настоящее время, больше детей рождается у мам в возрасте 25-34 лет. На их долю в 2016 году пришлось 63,1% рождений (в 2010 г. – 52,3%). Незначительный рост (на 1,5%) численности женщин этих возрастов и тот факт, что материнство становится все более осознанным, привели к изменению возрастной модели рождаемости. Максимум рождаемости переместился к более поздним возрастам, и это оказало благотворное влияние на динамику числа рождений (таблица 5).

Положительной динамике общих показателей рождаемости также способствовало начало реализации новых мер помощи семьям с детьми. Более значительное повышение показателей рождаемости произошло по вторым и последующим рождениям, на которые распространяется действие материнского капитала.

В 2016 году в Рязанской области родилось 5309 вторых по счету детей, это 41,5% от всех рождений (в 2015 г. – 39,9%). Число рождений детей более высоких очередностей, когда семья имеет троих и более детей, составило - 2163, или 16,9% от всех рождений (в 2015 г. – 16,2%).

Смертность и заболеваемость

Еще один важный процесс воспроизводства населения, который является показателем социального благополучия – смертность населения.

По данным 2016 года в Рязанской области уровень смертности женщин составляет 15,1 умерших на 1000 населения соответствующего пола, мужчин - 17,0. Это выше показателей смертности женского и мужского населения по России в целом



(соответственно 11,9 и 14,0) и Центральному федеральному округу (12,9 и 14,1).

Если соотношение полов при рождении - величина достаточно устойчивая (за 2010-2016 годы она составляла в среднем 106 мальчиков на 100 девочек), то соотношение полов среди умерших за тот же период менялось в сторону увеличения. В 2010 году на 1000 умерших мужчин приходилось 951 женщина, в 2012 году это уже 1022, в 2016 – 1056. Иначе говоря, доля женщин в общем числе умерших возросла с 48,8% до 51,3%.

Различия в продолжительности жизни женщин и мужчин непосредственно связаны с гендерными особенностями по возрастной смертности, показателями которой являются возрастные коэффициенты смертности (таблица 6).

Возрастные коэффициенты смертности девочек и мальчиков в детском возрасте невысоки и практически одинаковы. Но, начиная с 15-летнего возраста, уровень смертности мужчин начинает расти: в возрастной группе 15-19 лет он превышает женскую смертность почти в 2 раза, в последующих возрастных группах более чем в 3 раза. Максимум различия достигнут в возрастной группе 20-24 лет – в 6 раз и 25-29 лет – почти в 4 раза. В возрастных группах после 60 лет показатели по возрастной смертности постепенно сближаются. В самой старшей возрастной группе (85 лет и старше) показатели смертности женщин и мужчин практически равны, а в сельской местности женская смертность превышает мужскую.

В структуре причин смерти женщин и мужчин нет существенных различий. Основной причиной смерти, как у женщин, так и у мужчин, являются болезни системы кровообращения. Однако такая причина смертности больше распространена среди женщин (3993 человек) нежели среди мужчин (3256 человек). В числе умерших преобладают лица в возрасте 70 лет и старше. Но если у женщин на данную возрастную группу приходится 82,5 % смертельных исходов в этой группе причин, то у мужчин менее половины (48,6%).

За последние семь лет средний возраст умерших от причин входящих в этот класс смертей увеличился у женщин на 1,14 года, у мужчин - на 2,17 года и составил 79,75 лет и 69,82 лет, соответственно.

На втором месте – смертельные исходы от новообразований: у 1115 женщин и у 1421 мужчины. Это еще одна «возрастная» группа причин смерти,



но разница в возрасте умерших менее заметна. Средний возраст умерших в 2016 году составил у женщин 68,56 лет, у мужчин – 67,12 лет.

Особо ярко гендерные различия выделяются в числе умерших по следующим причинам: в 2016 году от внешних причин (несчастные случаи, травмы и отравления) умерло 1112 мужчин, и только 302 женщины, от некоторых инфекционных и паразитарных заболеваний: 71 мужчина и 34 женщины, болезнью органов дыхания: 813 мужчин и 425 женщин.

Внешние причины смерти вообще можно назвать «мужскими», поскольку на 1 умершую женщину на протяжении всего рассматриваемого периода приходилось 3-4 мужчины. Среди умерших от случайных отравлений алкоголем в 2016 году 106 мужчин и 17 женщин, от самоубийств – 56 и 11, от

убийств 26 и 7, от ДТП - 136 и 42 соответственно.



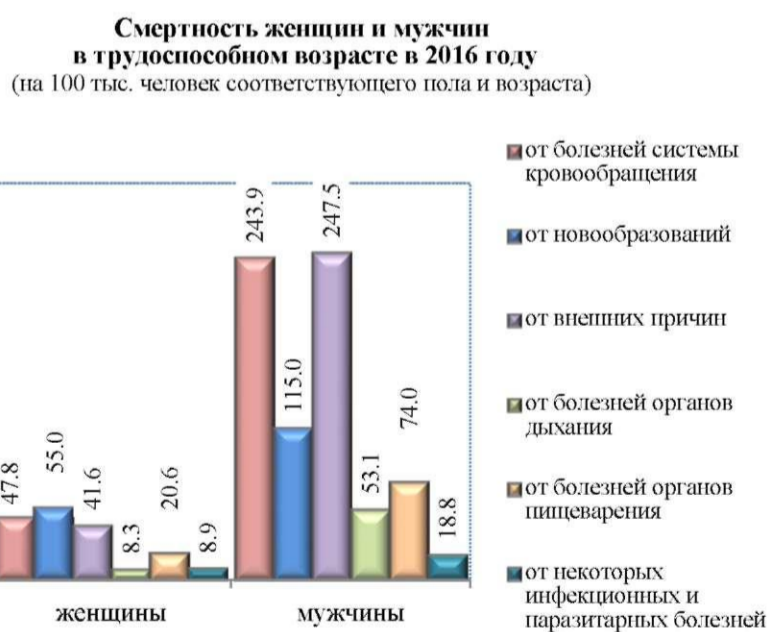
Это еще и самая «молодая» группа причин смерти. Средний возраст умерших от несчастных случаев, отравлений и травм составлял в 2010 году женщин 49,22 лет, мужчин - 44,46 лет, в 2016 году - соответственно 55,44

лет и 47,87 лет.

Коэффициенты смертности в расчете на 100 тыс. человек соответствующего пола у мужчин практически по всем классам причин выше, чем у женщин (исключение составляют смертность от болезней системы кровообращения).

Смертность от новообразований и заболеваний органов пищеварения у мужчин превышает аналогичную у женщин в 1,5 раза, от болезней органов дыхания и инфекционных болезней – в 2,3-2,5 раза (Приложение 7).

Неблагоприятное влияние на возрастно-половой состав населения и формирование трудовых ресурсов оказывает смертность в трудоспособном возрасте. В 2016 году число умерших в трудоспособном возрасте составило 19,2% от общего числа смертей. Из числа умерших женщины составили 17,8% (616 человек), мужчины – 82,2% (2852 человека). Такое соотношение остается неизменным на протяжении долгого времени: в 2010 году на одну умершую



женщину в рабочих возрастах приходилось почти 5 мужчин, начиная с 2011 года – чуть более четырех.

Традиционно мужчины выполняют самую тяжелую и опасную работу, которая забирает их здоровье, это еще одна причина высокой смертности молодых мужчин. Это подтверждается и статистикой уровня смертности в трудоспособном возрасте (женщины в возрасте 16-54 года, мужчины – 16-59 лет). Здесь различия уровня смертности мужчин и женщин еще выше: уровень мужской смертности в рабочих возрастах в 2016 году в 4,1 раза выше женской (865,1 и 211,8 на 100 тыс. человек соответствующего возраста и пола).

Основной причиной смерти мужчин трудоспособного возраста являются несчастные случаи, отравления и травмы, у женщин – новообразования, на втором месте, как у мужчин, так и у женщин – болезни системы кровообращения, на третьем месте у мужчин – смертельные исходы от новообразований, у женщин – внешние причины смерти.

Решающую роль в мужской сверхсмертности играют причины смерти поведенческого характера.

Социальный характер мужского нездоровья проявляется и в том, что они чаще, чем женщины имеют заболевания, имеющие социальное происхождение: алкоголизм, наркомания, активные формы туберкулеза, психические расстройства.

Заболеваемость активным туберкулезом в 2016 году среди женщин была существенно ниже мужчин. На одну заболевшую женщину приходилось 3 мужчин (97 женщин и 292 мужчины), причем мужчины преобладали в числе заболевших уже с детского возраста. Таким образом, можно сказать, что туберкулез в Рязанской области имеет «мужское лицо», особенно в активном, трудоспособном возрасте.

На конец 2016 года в контингентах больных, состоящих на учете в лечебно-профилактических учреждениях мужчины составляли с диагнозом алкоголизм 77,6%, алкогольные психозы – 85,5%, наркомания – 90,7%.

Результатом деструктивного поведения и экстремальной жизненной стратегии мужчин является не только преждевременная смертность, но и инвалидность. Если в целом численность ставших инвалидами в 2016 году женщин и мужчин примерно одинакова (2760 женщин и 3323 мужчины), то в трудоспособном возрасте мужчин среди ставших инвалидами в 2,3 раза больше (1731 мужчина и 741 женщина).

Условия труда, с одной стороны, и пренебрежение техникой безопасности, с другой, влекут за собой производственный травматизм и несчастные случаи, в том числе и с летальным исходом.

Численность пострадавших при несчастных случаях на производстве с утратой трудоспособности на 1 рабочий день и более в 2016 году составила 170 человек (в 2015 году – 214 человек). В числе пострадавших 43 женщины (25,3%) и 127 мужчин (74,7%).

Наибольшее количество пострадавших мужчин сосредоточено по отраслям экономики: в обрабатывающей промышленности – 78 человек (61,4%); строительстве – 13 человек (10,2%), женщин: в обрабатывающей

промышленности – 17 человек (39,5%), на транспорте и связи, в здравоохранении - по 9 человек (по 20,9%).

Среди пострадавших с летальным исходом лидерство мужчин является абсолютным: в 2016 году - 11 человек, в 2015 году - 9 человек – только мужчины.

Демографический прогноз

Перспектива дальнейшего развития области во многом предопределяется половозрастной структурой населения. Согласно прогнозу Росстата о предположительной численности до 2035 года, в населении области продолжит доминировать женское население. К 2036 году женщин будет на 64,8 тыс. больше, чем мужчин. Соотношение полов составит, соответственно, 53,1 и 46,9%. Доля городских женщин выше (53,7%), чем сельских (51,1%). В расчете на 1000 мужчин всего населения будет приходиться 1132 женщин, в том числе среди горожан – 1162, на селе – 1044 женщины.

В 2035 году в области будет проживать 553,7 тыс. женщин и 489,0 тыс. мужчин. За период (2017-2035 годы) численность женщин сократится на 54,3 тыс. человек, или на 8,9%, мужчин – на 22,5 тыс. человек, или на 4,4%. Темпы сокращения женского населения в год будут выше, чем мужского – 0,5 и 0,25% соответственно.

В течение всего прогнозного периода (2017-2035 годы) численность женщин фертильного возраста (15-49 лет) снизится на 39,3 тыс. человек, или на 15,9%, в том числе женщин в возрасте 20-29 лет - на 2,2 тыс. человек, или на 3,4%. Следствием этого станет постепенное снижение числа родившихся и показателя рождаемости. Число родившихся в 2035 году составит 9,4 тыс. человек, что на 2,2 тыс. человек, или на 18,9% меньше по сравнению с 2017 годом. Общий показатель рождаемости снизится с 10,3 до 9,0 родившихся на 1000 человек населения.

По прогнозному сценарию Росстата в области к 2035 году ожидаемая продолжительность жизни при рождении составит 76,1 года (у мужчин – 71,6, у женщин – 80,1 года), в целом по России соответственно 75,8, 71,5, 80,0, в Центральном федеральном округе - 76,7, 72,5, 80,5 лет.

Ожидаемая продолжительность жизни городских мужчин составит 71,8 года, сельских мужчин - 71,2 года, женщин соответственно 80,1 года, как в городе, так и на селе. В целом за период (2017-2035 годы) увеличение ожидаемой продолжительности жизни при рождении у мужчин и женщин города может составить соответственно 4,8 года и 2,5 года, на селе - у мужчин 5,3 года, у женщин – 2,5 года.

Состояние в браке

Корреляционная зависимость полов играет значительную роль в воспроизводстве населения, поскольку влияет на брачность и семейную структуру.

По данным Всероссийской переписи населения 2010 года число супружеских пар составило 268 тысяч. Брачная структура населения в возрасте 16 лет и более представлена в таблице 8.

Из каждой тысячи женщин 516¹ состояли в браке (в том числе в незарегистрированном - 56), 232 - вдовствовали, 106 – были разведены или

¹ Здесь и далее относительные показатели Всероссийской переписи населения 2010 года рассчитаны на численность лиц в возрасте 16 лет и более соответствующего пола, указавших состояние в браке.

разошлись, а 146 - никогда не состояли в браке. Из каждой тысячи мужчин в браке состояли 644 (из них 70 в незарегистрированном), были вдовцами - 41, разведены или разошлись - 72, никогда не состояли в браке - 243.

Доля состоящих в браке в возрасте 20-24 лет составила 41,0% у женщин и 20,2% у мужчин; в возрасте 25-29 лет - 66,1% у женщин и 53,7% у мужчин. В возрасте 30-34 лет имели опыт брачной жизни 71,7% женщин и 68,3% мужчин.

Из общего числа супружеских пар 29 тыс. (10,9%) состояли в незарегистрированном браке. В 16-17-летнем возрасте таковых было более половины, а в 18-19-летнем возрасте – примерно каждая вторая женщина и каждый второй мужчина. В активном репродуктивном возрасте (20-29 лет) 15,7% женщин не регистрировали свой брак, это на 2,3% меньше, чем мужчин данного возраста.

В целом по области доля никогда не состоящих в браке составила 18,9%. Доля еще не вступавших в брак в возрасте 20-24 лет составила 55,1% у женщин и 78,6% у мужчин; в возрасте 25-29 лет – 23,4% у женщин и 40,8% у мужчин. В возрасте 30-34 лет не состояли в браке 21,6% мужчин и 12,9% женщин.

Статистика семейно-брачных отношений в области последние годы носила разнонаправленный характер: рост количества регистрируемых браков в 2011 и 2013 годах и разводов в 2013 году сменяется снижением в последующие годы. По данным 2016 года зарегистрировано 7236 браков, из которых около 70% как мужчин, так и женщин вступили в брак впервые; и 4839 разводов.

В настоящее время самый популярный возраст вступления в брак у жителей области в 25-34 лет. Среди молодоженов доля мужчин такого возраста в 2016 году составила 49,8%, женщин – 40,7%, т.е. люди стали вступать в брак в более зрелом и осознанном возрасте. К 24 годам в настоящее время вступают в брак 23,4% мужчин и 37,9% женщин. За «постарением» брачности стоит, повышение общего образовательного уровня населения, в первую очередь женщин, увеличение длительности получения профессионального образования, а также распространение неформальных союзов, которые потеснили традиционный брак в качестве единственной формы начала семейной жизни.

В возрасте моложе 18 лет вступили в брак 3 мужчин и 66 женщин, что свидетельствует о слабой распространенности сверхранних браков. Каждый третий зарегистрированный брак в 2016 году, как у мужчин, так и у женщин – повторный.

Последние три года наблюдается снижение коэффициента разводимости. В 2016 году он составил 4,3 разводов на 1000 человек населения, что на 2,3% ниже уровня 2015 года. Наибольшее количество разводов отмечено в возрастном диапазоне 25-39 лет. Таким образом, в зону максимального риска попадают молодые пары. Каждый второй распавшийся брак – это семейные пары с детьми, в результате около 3 тысяч несовершеннолетних детей остались без одного из родителей.

Занятость

Гендерный подход к изучению труда и занятости становится неотъемлемой частью экономического анализа ситуации в регионе. При Всероссийской переписи населения 2010 года изучалась экономическая активность населения в возрасте 15-72 лет, проживающего в частных

домохозяйствах. Различия в экономической активности мужчин и женщин представлены в таблице 9.

В целом, как группа, женщины трудятся не меньше, если не больше, чем мужчины. Однако женщины в меньшей степени представлены на рынке труда.

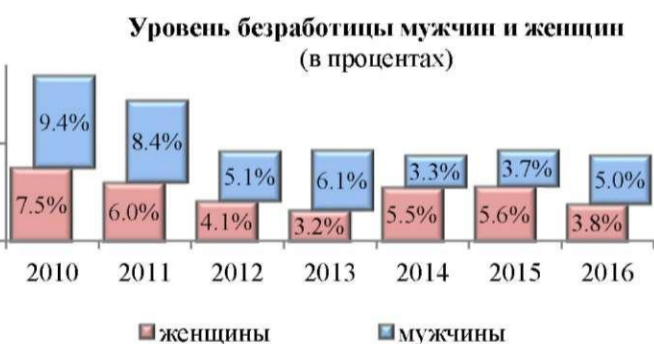
По данным обследования рабочей силы в 2016 году, среди занятого населения области соотношение женщин и мужчин распределилось с преимуществом мужского населения 50,7%, (женского – 49,3%).

В структуре занятости за рассматриваемый период женское население преобладало над мужским только в 2010 году, в остальные годы доля мужчин, занятых в экономике области, была выше, чем женщин – максимальное значение доли занятости мужчин зарегистрировано в 2012 году – 51,4%.

Оборотной стороной занятости населения является безработица. Женщинам сложнее, чем мужчинам, найти работу, они высвобождаются в первую очередь, работодатели предпочитают заполнять свободные места мужчинами. Особенно остра проблема трудоустройства для женщин предпенсионного возраста и имеющих маленьких детей.

По результатам обследования по проблемам занятости, в 2016 году численность безработных женщин составила 10,1 тыс. человек, мужчин – 13,6 тыс. человек. Удельный вес женщин в числе безработных составляет 42,7%,

мужчин – 57,3%. На селе среди безработных мужчины составляли 67,9%, в городах – 48,3%. Среди безработных женщин преобладают горожанки (65,3% против 34,7%), у мужчин наоборот – жители села (54,6% против 45,4%).

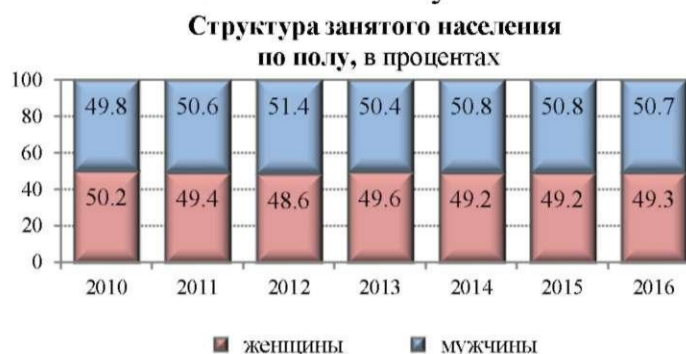


Уровень безработицы, по оценке выборочного обследования рабочей силы, составил за 2016 год 4,4% от общей численности рабочей силы региона, что почти в два раза ниже уровня 2010 года (8,4%).

Среди рабочей силы области за рассматриваемый период проблемы с трудоустройством в большей степени испытывало мужское население. Однако не стоит забывать, что к безработным не относятся те лица, которые заняты домашним хозяйством или утратили надежду на обретение работы и прекратили ее поиски. Среди данных лиц большинство – женщины.

В 2016 году средний возраст безработных составил 37,7 лет, в том числе женщин - 36,7 лет, мужчин - 38,5 лет. Среднее время поиска работы, как у мужчин, так и у женщин составило около восьми месяцев.

Заработная плата является одной из важнейших составляющих денежного дохода обоих полов. Но по данным выборочного обследования заработной платы по профессиям и должностям, женщины получают в 1,4 раза меньше, чем мужчины.



Миграция

Гендерной особенностью миграционных процессов в Рязанской области является преобладание женщин в общем числе мигрантов. За 2011-2016 годы в область прибыло 88,2 тыс. женщин и 72,5 тыс. мужчин, покинули пределы области 84,3 тыс. женщин и 66,1 тыс. мужчин². Сальдо миграции обоих полов положительное, но в абсолютном выражении у женщин оно на 2,4 тыс. человек или 38,0% меньше, чем у мужчин.

По видам миграции складывается похожая картина: в межрегиональной миграции число прибывших (36,6 тыс.) и выбывших (37,9 тыс.) женщин превышает мужчин (соответственно 34,4 тыс. и 33,3 тыс.). Но у женщин в межрегиональном обмене за прошедшие шесть лет складывается миграционная убыль - 1274 человека, у мужчин напротив - миграционный прирост 1073 человека.

В качестве центра притяжения в масштабах всей страны устойчиво выступает Московская агломерация. Причины многообразны: это и иное качество городской среды, и возможность заработать большие деньги, и диверсифицированный рынок труда, и возможности получить хорошее образование и т.п. Миграция в столицу для многих служит альтернативой выезду за рубеж, удовлетворяя их социальные и профессиональные амбиции.

За рассматриваемый период миграционные потери населения в обмене с субъектами Центрального федерального округа (3,6 тыс. мужчин и 6,4 тыс. женщин) были у женщин на 80,1% у мужчин – на 129,9% компенсированы миграционным притоком из других федеральных округов, с которыми сложилось положительное сальдо миграции. Основными поставщиками мигрантов в этот период были регионы Приволжского, Сибирского и Дальневосточного округов. За последние шесть лет население области пополнилось за счет этих территорий на 6,1 тыс. человек (3,4 тыс. женщин и 2,7 тыс. мужчин).

В миграционном обмене населением с зарубежными странами по числу прибывших и выбывших за 2011-2016 годы женщины по численности уступают мужчинам. Но сальдо миграции, стабильно положительное у обоих полов, в абсолютном выражении практически равно: у женщин - 5,2 тыс. человек, у мужчин – 5,3 тыс. человек. Значительная часть миграционного прироста сложилась за счет обмена населением со странами СНГ – 98,1% у женщин и 97,0% у мужчин.

Заключение

Главным структурообразующим системы «население» выступают мужчины и женщины, совместная жизнь которых и обеспечивает ее стабильность.

Гендерные особенности демографических процессов в Рязанской области: численное превосходство женщин в общей численности населения области; гендерная диспропорция в репродуктивном возрасте; ярко выраженный гендерный характер по отдельным классам причин смерти; «сверхсмертность» мужчин трудоспособного возраста; разный уровень занятости в структуре занятого населения; более чем 10-летняя разница в

² Здесь и далее мигранты о полу приведены в возрасте 14 лет и старше.

ожидаемой продолжительности жизни женщин и мужчин, старение населения – обращают на себя внимание.

Вся приведенная статистика свидетельствует о социальных проблемах, влияющих на демографическую ситуацию в Рязанской области, но характерных и для России в целом. На решение этих проблем и ориентирована демографическая политика государства. Принципиальная особенность демографической политики Российской Федерации заключается в воздействии на динамику демографических процессов не прямо, а опосредованно, через принятие решений в сфере брака, семьи, рождения детей, выбора профессии, сферы занятости, места жительства, равных прав и возможностей мужчин и женщин.

Одним из таких решений является утвержденная распоряжением Правительства Российской Федерации от 8 марта 2017 года № 410-р «Национальная стратегия действий в интересах женщин на 2017-2022 годы». Реализация Стратегии будет осуществляться одновременно по нескольким направлениям:

- создание условий для сохранения здоровья женщин всех возрастов;
- улучшение экономического положения женщин, обеспечение роста их благосостояния;
- профилактика и предупреждение социального неблагополучия женщин и насилия в отношении женщин;
- расширение участия женщин в общественно-политической жизни;
- совершенствование государственной статистики, характеризующей положение женщин в обществе.

Реализация последнего направления предполагает решение задачи по совершенствованию государственной статистики, характеризующей положение женщин как социально-демографической группы при разработке социально-демографической политики, основанной на принципе равных прав и возможностей женщин и мужчин.

В результате реализации Стратегии к 2022 году должна быть сформирована система мер, обеспечивающих реализацию принципа равных прав и свобод мужчины и женщины и создания равных возможностей для их реализации женщинами во всех сферах жизни, повышении экономической независимости, политической активности, возможностей самореализации женщин, а также преодоление стереотипных представлений о социальных ролях мужчины и женщины.

Руководитель Территориального органа
Федеральной службы государственной
статистики по Рязанской области

Е.А. Нюнина

Приложение

Таблица 1. РАСПРЕДЕЛЕНИЕ НАСЕЛЕНИЯ ПО ПОЛУ

Годы	Численность населения на начало года, человек	в том числе:		Доля в населении, %		Женщин на 1000 мужчин
		женщины	мужчины	женщины	мужчины	
2010 ¹⁾	1154114	629551	524563	54,5	45,5	1200
2011	1151838	628297	523541	54,5	45,5	1200
2012	1148457	626220	522237	54,5	45,5	1199
2013	1144650	623610	521040	54,5	45,5	1197
2014	1140844	621386	519458	54,5	45,5	1196
2015	1135438	618370	517068	54,5	45,5	1196
2016	1130103	615233	514870	54,4	45,6	1195
2017	1126739	612980	513759	54,4	45,6	1193

¹⁾ По данным Всероссийской переписи населения 2010 года на 14 октября.

Таблица 2. РАСПРЕДЕЛЕНИЕ НАСЕЛЕНИЯ ПО ПОЛУ И ВОЗРАСТУ НА 1 ЯНВАРЯ 2017 ГОДА

	Городское население			Сельское население		
	женщины	мужчины	женщин на 1000 мужчин	женщины	мужчины	женщин на 1000 мужчин
Всего	442810	364658	1214	170170	149101	1141
в том числе в возрасте, лет:						
0-4	20787	22022	944	9457	9735	971
5-9	19605	20720	946	7287	7893	923
10-14	17039	17912	951	6568	6967	943
15-19	17321	17774	975	5907	6277	941
20-24	21595	23214	930	6611	7359	898
25-29	32390	32684	991	8926	11198	797
30-34	31938	33150	963	9364	11369	824
35-39	30250	29518	1025	9120	10158	898
40-44	29837	27402	1089	9921	10057	986
45-49	27890	24982	1116	10466	10473	999
50-54	29455	23966	1229	11668	11615	1005
55-59	36833	27006	1364	14210	13639	1042
60-64	35413	23059	1536	12828	10842	1183
65-69	31828	18296	1740	11872	8234	1442
70-74	14805	7084	2090	6270	3288	1907
75 и старше	45824	15869	2888	29695	9997	2970

Таблица 3. ВОЗРАСТНАЯ СТРУКТУРА НАСЕЛЕНИЯ

Годы	Численность на начало года, человек	в том числе в возрасте, лет			Доля в населении, %		
		мужчины и женщины 0-15	мужчины 16-59, женщины 16-54	мужчины 60 и старше, женщины 55 и старше	мужчины и женщины 0-15	мужчины 16-59, женщины 16-54	мужчины 60 и старше, женщины 55 и старше
2010 ¹⁾	1153928 ²⁾	157886	682581	313461	13,7	59,1	27,2
2011	1151838	158101	680190	313547	13,7	59,1	27,2
2012	1148457	159459	671585	317413	13,9	58,5	27,6
2013	1144650	161900	661539	321211	14,1	57,8	28,1
2014	1140844	164943	650596	325305	14,5	57,0	28,5
2015	1135438	167638	638590	329210	14,8	56,2	29,0
2016	1130103	171150	625661	333292	15,1	55,4	29,5
2017	1126739	174987	615505	336247	15,5	54,6	29,9

¹⁾ По данным Всероссийской переписи населения 2010 года на 14 октября;
²⁾ Без не указавших возраст.

**Таблица 4. ОЖИДАЕМАЯ ПРОДОЛЖИТЕЛЬНОСТЬ ЖИЗНИ ПРИ РОЖДЕНИИ¹,
(число лет)**

Годы	Все население			Городское население			Сельское население		
	оба пола	женщины	мужчины	оба пола	женщины	мужчины	оба пола	женщины	мужчины
2010	67,8	74,8	61,2	68,9	75,5	62,3	65,1	72,9	58,7
2011	69,3	75,8	63,0	69,9	76,2	63,6	67,7	74,7	61,7
2012	69,9	76,0	63,8	70,6	76,4	64,5	68,0	74,6	62,1
2013	70,7	76,6	64,8	71,1	76,7	65,2	69,5	76,1	63,4
2014	70,8	76,8	64,8	71,2	76,2	65,2	69,6	76,1	63,7
2015	71,5	77,1	65,7	71,6	76,8	65,9	71,0	76,9	65,0
2016	71,9	77,7	66,0	72,1	77,6	66,1	71,1	77,4	65,5

¹ Ожидаемая продолжительность жизни при рождении – число лет, которое в среднем предстоит прожить поколению родившихся при условии, что на протяжении всей жизни этого поколения уровень смертности в каждом возрасте останется таким, как и в годы, для которых вычислен показатель.

Таблица 5. РОДИВШИЕСЯ ЖИВЫМИ ПО ВОЗРАСТУ МАТЕРИ

Годы	Всего	в том числе в возрасте, лет								
		15-19	20-24	25-29	30-34	35-39	40-44	45-49	50 и более	не указан
число родившихся										
2010	11844	777	3684	3772	2428	991	168	5	-	19
2011	11788	695	3569	3799	2462	1027	217	6	-	13
2012	12453	672	3412	4312	2651	1163	222	5	-	16
2013	12345	599	3047	4447	2732	1269	234	7	-	10
2014	12476	562	2791	4431	3021	1374	273	10	-	14
2015	12560	539	2581	4581	3198	1384	260	9	4	4
2016	12792	459	2437	4649	3423	1467	338	10	1	8
число родившихся живыми на 1000 женщин										
2010	42,3	24,8	84,3	91,5	60,7	24,7	4,4	0,1	-	-
2011	42,9	24,1	83,7	91,3	61,6	25,7	5,6	0,1	-	-
2012	46,2	25,0	84,2	101,1	66,7	29,1	5,7	0,1	-	-
2013	46,6	23,2	81,1	102,9	68,3	31,8	6,0	0,2	-	-
2014	47,8	22,6	80,6	103,0	74,8	34,6	6,8	0,3	-	-
2015	48,9	22,4	81,0	107,0	79,1	34,9	6,5	0,2		-
2016	50,5	19,4	83,2	110,8	84,0	37,1	8,5	0,3	0,0	-

Таблица 6. ВОЗРАСТНЫЕ КОЭФФИЦИЕНТЫ СМЕРТНОСТИ
(на 1000 человек соответствующего возраста и пола)

	Все население		Городское население		Сельское население	
	женщины	мужчины	женщины	мужчины	женщины	мужчины
Всего	15,1	17,0	13,5	16,1	19,2	19,3
в том числе в возрасте, лет:						
0	3,4	5,3	3,8	5,8	2,6	4,0
1-4	0,1	0,2	0,1	0,3	0,1	0,1
5-9	0,1	0,2	0,1	0,1	0,1	0,5
10-14	0,2	0,3	0,2	0,4	0,3	0,1
15-19	0,5	0,9	0,4	0,7	0,8	1,4
20-24	0,3	1,8	0,2	1,5	0,9	2,6
25-29	0,7	2,7	0,6	2,8	0,7	2,7
30-34	1,4	4,5	1,4	4,2	1,5	5,5
35-39	1,8	6,1	1,4	5,7	2,9	7,3
40-44	2,7	8,0	2,8	7,9	2,3	8,3
45-49	3,3	11,3	3,3	10,8	3,4	12,4
50-54	4,8	16,2	4,5	15,2	5,6	18,2
55-59	6,9	22,7	6,5	22,4	7,9	23,1
60-64	9,9	33,7	9,6	33,2	10,7	34,6
65-69	16,8	45,3	17,4	44,3	15,1	47,6
70-74	25,7	57,9	26,7	63,0	23,4	47,3
75-79	46,6	89,3	48,8	94,8	42,9	79,8
80-84	85,5	126,4	87,8	140,1	82,4	108,1
85 и старше	176,0	179,1	184,6	193,0	164,6	157,8

Таблица 7. ПОКАЗАТЕЛИ СМЕРТНОСТИ ПО ОСНОВНЫМ КЛАССАМ ПРИЧИН СМЕРТИ
в 2016 году

	На 100 000 человек соответствующего пола	
	женщины	мужчины
Всего умерших от всех причин	1506,6	1704,8
в том числе:		
от болезней системы кровообращения	650,2	633,1
от новообразований	181,6	276,3
от внешних причин смерти	49,2	216,2
из них:		
от всех видов транспортных несчастных случаев	7,7	31,3
в том числе: от дорожно-транспортных происшествий	6,8	26,4
от случайных отравлений алкоголем	2,8	20,6
от самоубийств	1,8	10,9
от убийств	1,1	5,1
от болезней органов дыхания	69,2	158,1
от болезней органов пищеварения	69,4	100,7
от некоторых инфекционных и паразитарных болезней	5,5	13,8
из них: от туберкулеза	0,7	2,9

Таблица 8. БРАЧНАЯ СТРУКТУРА НАСЕЛЕНИЯ В ВОЗРАСТЕ 16 ЛЕТ И СТАРШЕ
ПО ДАННЫМ ВСЕРОССИЙСКОЙ ПЕРЕПИСИ НАСЕЛЕНИЯ 2010 ГОДА

	Оба пола	Женщины	Мужчины
Население в возрасте 16 лет и более, тыс. человек	996,2	552,7	443,5
в том числе указавшие состояние в браке	936,1	519,4	416,7
из них:			
никогда не состоявшие в браке	177,1	75,7	101,4
состоявшие в браке (зарегистрированном и незарегистрированном)	536,6	268,1	268,5
вдовы	137,4	120,5	16,9
разведенные официально и разошедшиеся	85,0	55,1	29,9

Таблица 9. ЭКОНОМИЧЕСКАЯ АКТИВНОСТЬ НАСЕЛЕНИЯ В ВОЗРАСТЕ 15-72 ЛЕТ
ПО ДАННЫМ ВСЕРОССИЙСКОЙ ПЕРЕПИСИ НАСЕЛЕНИЯ 2010 ГОДА

	Человек		В % к итогу	
	женщины	мужчины	женщины	мужчины
Население частных домохозяйств в возрасте 15-72 лет, указавшее экономическую активность	435490	372403	100	100
в том числе:				
экономически активное население	261712	268818	60,1	72,2
в том числе: занятое в экономике	246523	248137	56,6	66,6
из них пенсионеры	37060	21585	8,5	5,8
безработные	15189	20681	3,5	5,6
из них пенсионеры	1609	2066	0,4	0,6
экономически неактивное население	173778	103585	39,9	27,8
из них стипендиаты	7911	7643	1,8	2,1
пенсионеры	114622	64878	26,3	17,4